

ТЕХНИЧЕСКИ СПЕЦИФИКАЦИИ

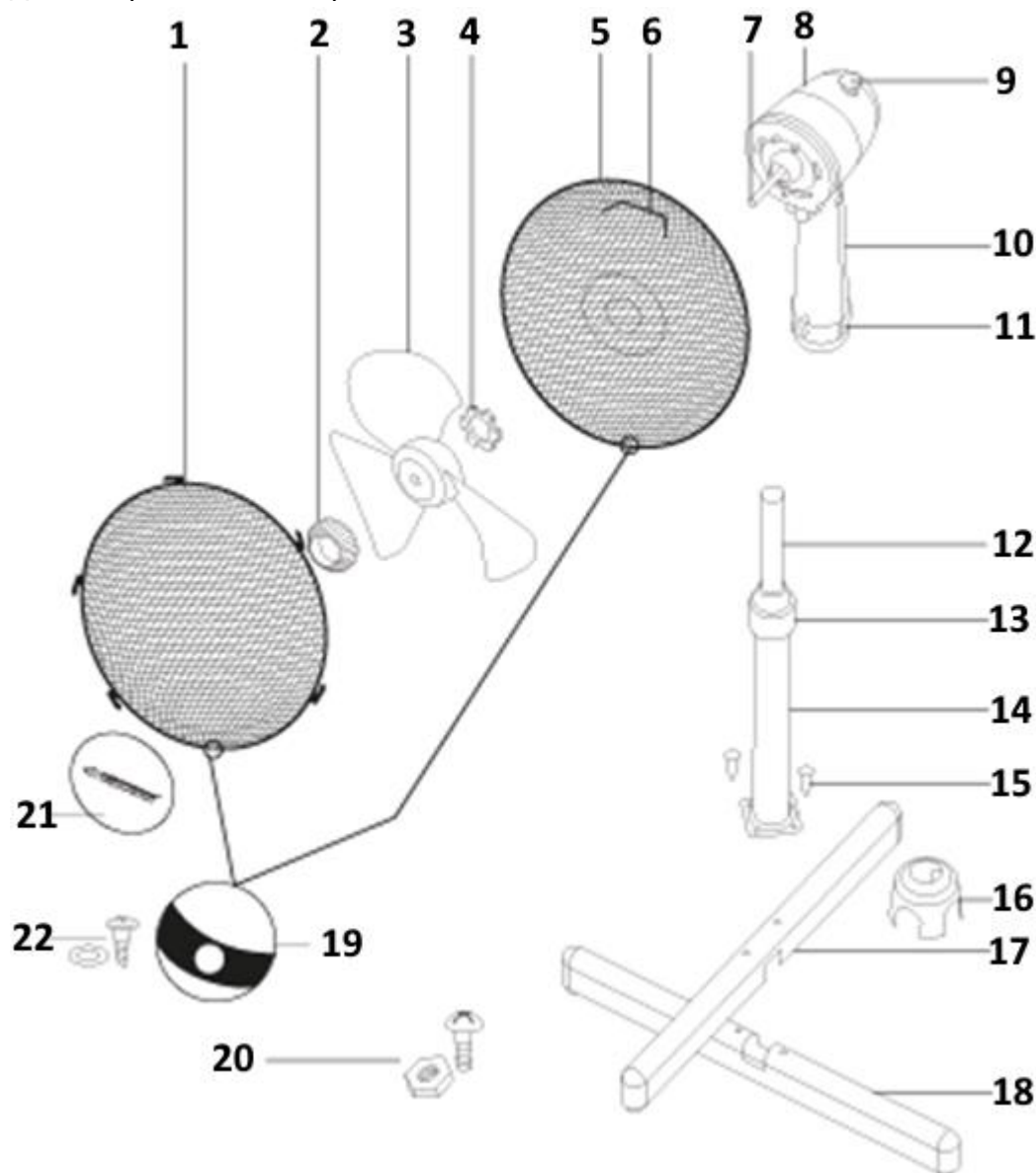
Диапазон на номиналното напрежение: 220–240 V

Номинална честота: 50/60 Hz

Номинална консумирана мощност: 50 W

Клас на безопасност (против електрически удар): II

Диаметър на вентилатора: 40см



Описание на вентилатора

- | | |
|-----------------------------------|-------------------------------------|
| 1. Предна защитна решетка | 12. Вътрешна телескопична стойка |
| 2. Закрепваща гайка на лопатките | 13. Заклучващ механизъм |
| 3. Лопатка на вентилатор | 14. Външна телескопична стойка |
| 4. Гайка за задна защитна решетка | 15. Закрепващи винтове |
| 5. Задна защитна решетка | 16. Капачка на кръстовидната основа |
| 6. Дръжка за носене | 17. Напречна основна част |
| 7. Вал на двигателя | 18. Напречна основна част |
| 8. Двигателен блок | 19. Отвори в рамката на решетката |
| 9. Превключвател на въртене | 20. Винтове и гайки за решетката |
| 10. Корпус на двигателя | 21. Емблема на марката |
| 11. Превключвател на режими | 22. Винтове с шайби |

ВАЖНИ ИНСТРУКЦИИ ЗА БЕЗОПАСНОСТ ПРОЧЕТЕТЕ ВНИМАТЕЛНО И СЪХРАНЕТЕ ТЕЗИ ИНСТРУКЦИИ ЗА БЪДЕЩА УПОТРЕБА.

- Уредът не е предназначен за употреба от хора с намалени физически, сетивни или умствени способности, с липса на опит и познания, освен ако не са под надзор или инструктирани относно правилната употреба на уреда от човек, отговарящ за тях.
- Преди да включите уреда в контакт, проверете дали техническите данни на етикета на уреда отговарят на електрическото напрежение в контакта.
- За да предотвратите прегряване на уреда, не го покривайте с никакви предмети.
- Този уред е предназначен за употреба в домашни условия, офиси и други подобни помещения.
- Не използвайте уреда в много прашни или влажни помещения като перални или бани.
- Децата трябва да бъдат наблюдавани, за да се гарантира, че няма да си играят с уреда.
- Винаги изключвайте уреда и го изключвайте от контакта, ако го оставяте без надзор или ако няма да го използвате и преди почистване.
- За да избегнете нараняване от токов удар, не почиствайте уреда под течаща вода и не го потапяйте във вода или друга течност.
- Уверете се, че захранващият кабел не влиза в контакт с вода, влага или нагрята повърхност.
- Не изключвайте уреда от контакта, като дърпате захранващия кабел. Това може да повреди захранващия кабел или контакта. Изключете кабела от контакта, като внимателно издърпате щепсела на захранващия кабел.
- Ако захранващият кабел е повреден, сменете го в сервизен център. Забранено е използването на уреда, ако има повреден захранващ кабел или щепсел.
- За да избегнете опасността от нараняване от токов удар, не поправяйте сами уреда и не правете никакви технически промени по него. Извършвайте всички ремонти или настройки на уреда в оторизиран сервизен център. Намеса в уреда по време на гаранционния период може да наруши и анулира гаранцията.

СГЛОБЯВАНЕ НА ВЕНТИЛАТОРА

- Извадете вентилатора от опаковката и проверете дали разполагате с всички части, илюстрирани в глава **“Описание на вентилатора”**.
- Извадете винтовете (15) от напречните основни части (17) и (18). В средата на двете кръстосани основи има изрези. Пресечете двете части, така че изрезките да съвпадна една в друга. Поставете кръстовите основи върху равна, суха и стабилна повърхност.
- Поставете пръта (14) перпендикулярно на напречната основа, като се уверите, че отворите за винтове за основата на пръта (14) са подравнени с напречната основа. Използвайте винтове (15), за да завиете основата на пръта и напречната основа.
- Освободете контрагайката (13) и я извадете от вътрешния стълб (12). Плъзнете капака (16) върху вътрешния прът (12) и го спуснете надолу до напречната основа, така че връзките на основата на пръта и напречната основа да бъдат покрити.
- Поставете контрагайката (13) обратно на вътрешния стълб (12). Плъзнете вътрешния стълб и го настройте на необходимата дължина. Задръжте пръта на място и го закрепете на място с помощта на контрагайката (13).
- Закрепващ винт се намира на държача на моторния блок (10). Разхлабете винта и поставете корпуса на двигателя (10) върху вътрешния стълб (12). Затегнете винта, за да фиксирате държача към стълба. Връзката на държача и стълба трябва да е стегната, така че двигателния блок (8) да не падне на пода.
- Развийте гайката (4) от вала на двигателя (7). Поставете задната защитна решетка (5) върху вала на двигателя (7) по такъв начин, че дръжката за носене на вентилатора (6), прикрепена към решетката (5) на двигателния блок (8), да минава през отворите в

централната част на задната решетка (5). Използвайте гайката (4), за да закрепите решетката (5) към двигателния блок (8).

- Поставете лопатките на вентилатора (3) върху вала на двигателя (7) и ги натиснете докрай в посоката на двигателя (8). Уверете се, че валът на двигателя (7) се плъзга правилно в отвора в централната част на лопатките на вентилатора (3). Свържете лопатките на вентилатора (3) към вала с помощта на закрепващата гайка (2). (завийте наляво)
- Поставете плочата с лого (21) в средата на защитната решетка (1), за да се уверите, че логото е поставено правилно и след това закрепете плочата (21) с винтовете и завийте плоските шайби (22).
- На външната лента на защитната решетка (1) има четири закрепващи скоби и една фиксирана скоба и отвор за винт (19). Освободете скобите и задръжте решетката (1) по такъв начин, че отворът (19) на решетката (1) да е на дъното. Свържете решетката (1) с (5) с помощта на фиксирана скоба, разположена отгоре на външната лента на защитната решетка (1). Уверете се, че двата отвора от (1) и (5) се припокриват. Затегнете двата отвора с винта и гайката (20). Сгънете надолу скобите, за да закрепите външните ленти заедно. От съображения за безопасност закрепете връзката на външната лента с помощта на предоставените винт и гайка. Вентилаторът вече е сглобен и готов за употреба.

РАБОТА С ВЕНТИЛАТОРА

Свържете вентилатора към електрически контакт

НАСТРОЙКА ВИСОЧИНА НА ВЕНТИЛАТОРА

Използвайте едната ръка, за да хванете здраво телескопичния прът и освободете ключалката (13) с другата ръка. Преместете телескопичния прът (12) нагоре или надолу, за да зададете желаната височина на вентилатора. След като зададете височината на вентилатора, затегнете контрагайката (13). Това ще закрепите телескопичния прът в зададената позиция.

НАСТРОЙВАНЕ НА ОБОРОТИТЕ И ИЗКЛЮЧВАНЕ НА ВЕНТИЛАТОРА

Натиснете бутоните на панела за избиране, за да изберете скоростта на въздуха от ниска към висока чрез позиция на скорост № от 1 до 3. Натиснете позиция 0, за да изключите вентилатора.

АКТИВИРАНЕ И ДЕАКТИВИРАНЕ НА СТРАНИЧНО ВЪРТЕНЕ

Ако вентилаторът работи, натиснете превключвателя за колебание надолу, за да активирате странично въртене – вентилатора ще осцилира хоризонтално. За да деактивирате въртенето, дръпнете превключвателя нагоре.

НАСТРОЙКА ВЕРТИКАЛЕН НАКЛОН НА ВЕНТИЛАТОРА

Преди да зададете вертикалния наклон на вентилатора, първо изключете вентилатора, като натиснете бутона на позиция 0. Задайте желания вертикален ъгъл на наклон на вентилатора и след това го включете отново.

Забележка: Вентилаторът може да се накланя само в ограничен диапазон. Не използвайте сила, за да зададете ъгъла на наклона.

ПОЧИСТВАНЕ И ПОДДРЪЖКА

- Преди почистване изключете вентилатора и извадете захранващия кабел от контакта.
- Избършете повърхността на вентилатора с чиста и суха кърпа. В случай, че е по-замърсен, разглобете вентилатора и избършете отделните части (не щепсела) с кърпа, леко навлажнена в разтвор от топла вода и неутрален почистващ препарат. След това

старателно избършете всички части, докато изсъхнат. Внимавайте да не позволите на вода да навлезе в двигателния блок или в панела за управление, когато почиствате.

- Не използвайте абразивни почистващи продукти, бензин, разтворители и др. за почистване.
- Ако вентилаторът ще се използва за по-дълъг период от време, съхранявайте го на чисто и сухо място, недостъпно за деца.

ДЕЦА И НЕМОЩНИ ЛИЦА

- За да осигурите безопасността на вашите деца, дръжте всички опаковки (найлонови торбички, кутии, полистирол и др.) далеч от техния обсег. **ВНИМАНИЕ!** Не позволявайте на малки деца да си играят с фолиото, тъй като има опасност от задушаване!
- Това устройство не е предназначено да се използва от лица (включително деца), които имат ограничени физически, сетивни или умствени способности и/или недостатъчни познания и/или опит, освен ако не са наблюдавани от лице, което отговаря за тяхната безопасност, или са получили инструкции как да използват устройството.
- Децата трябва да бъдат наблюдавани през цялото време, за да се гарантира, че няма да си играят с устройството.

ГАРАНЦИОННИ УСЛОВИЯ

Документът за покупка трябва ясно да посочва датата на покупка и модела на продукта. Пазете документът за покупка за целия гаранционен срок, тъй като е необходим за всички гаранционни претенции. По време на гаранционния срок дефектните артикули ще бъдат кредитирани, поправени или сменени за сметка на производителя. Работата, извършена по гаранцията не започва нов гаранционен срок, единствено удължава текущия с времето, необходимо за поправка или замяна. Производителят си запазва правото да анулира всички гаранционни претенции за повреди или дефекти поради неправилна употреба, злоупотреба или външно въздействие (падане, удар, проникване вода, прах, замърсяване или счупване). Износващи се части са изключени от гаранцията. При получаване на рекламационни стоки, Медиа Трейд ЕООД си запазва правото да избира между подмяна на дефектни стоки или издаване на кредитна бележка. Сумата на кредитната бележка винаги ще се изчислява въз основа на закупната стойност на дефектните продукти.

Дефектни продукти се подават за рекламация при продавача или се изпращат

в **пълна комплектовка** с **копие** от платежният документ на адрес:

Гр. София, бул. Иван Гешов 2Е, Бизнес Център Сердика, сграда 3, офис 212.

Телефон за връзка: 02/920 30 75