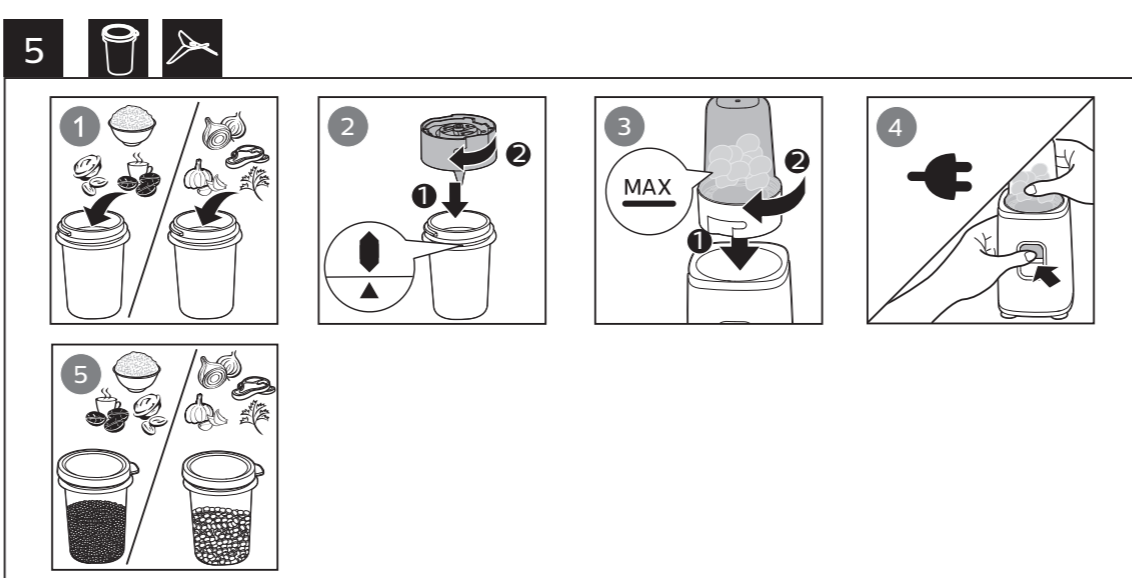
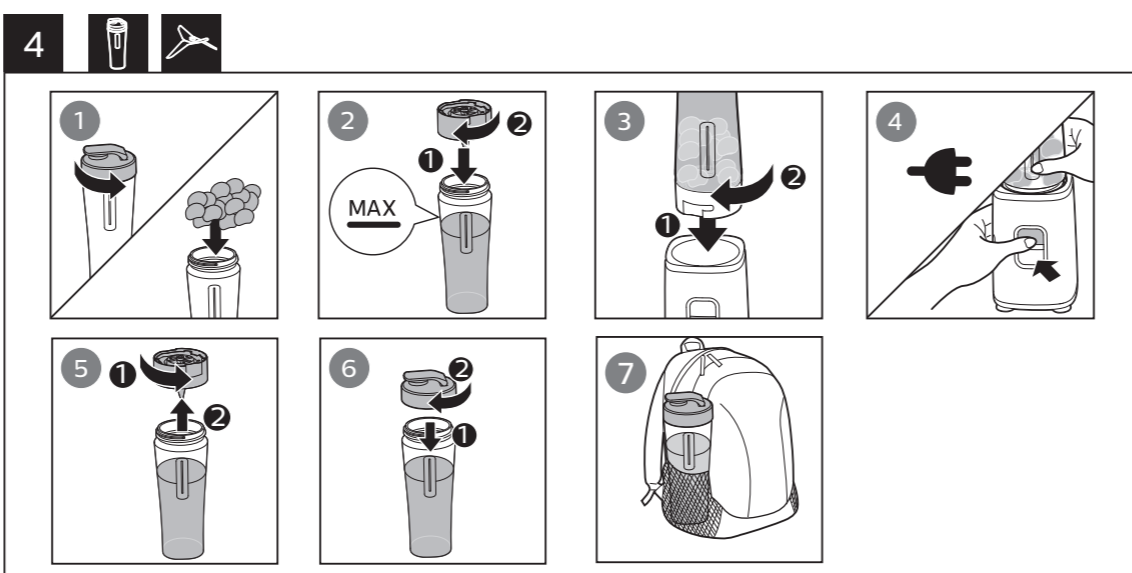
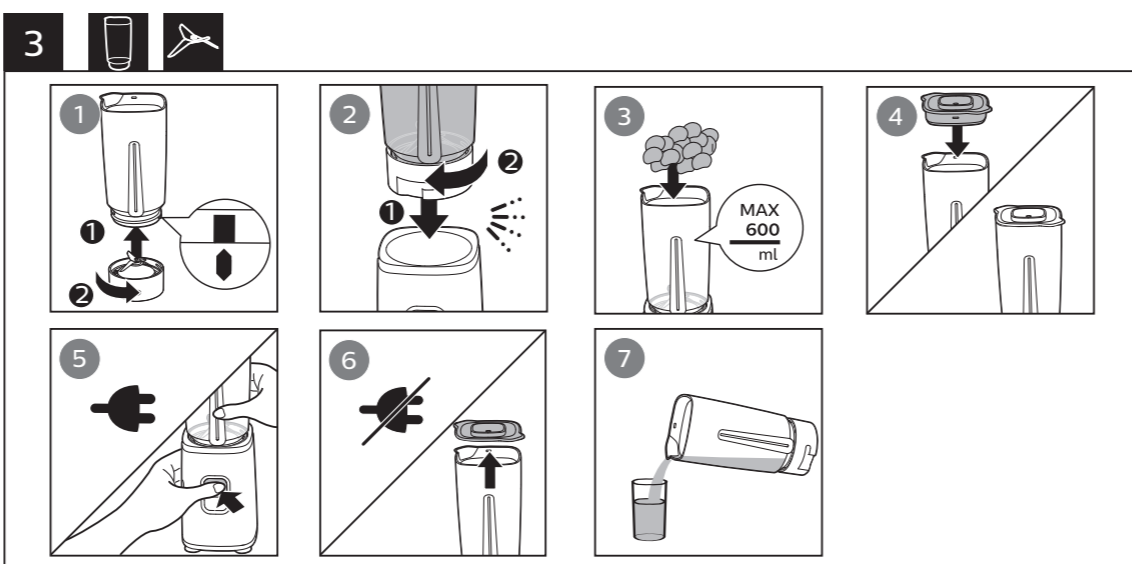
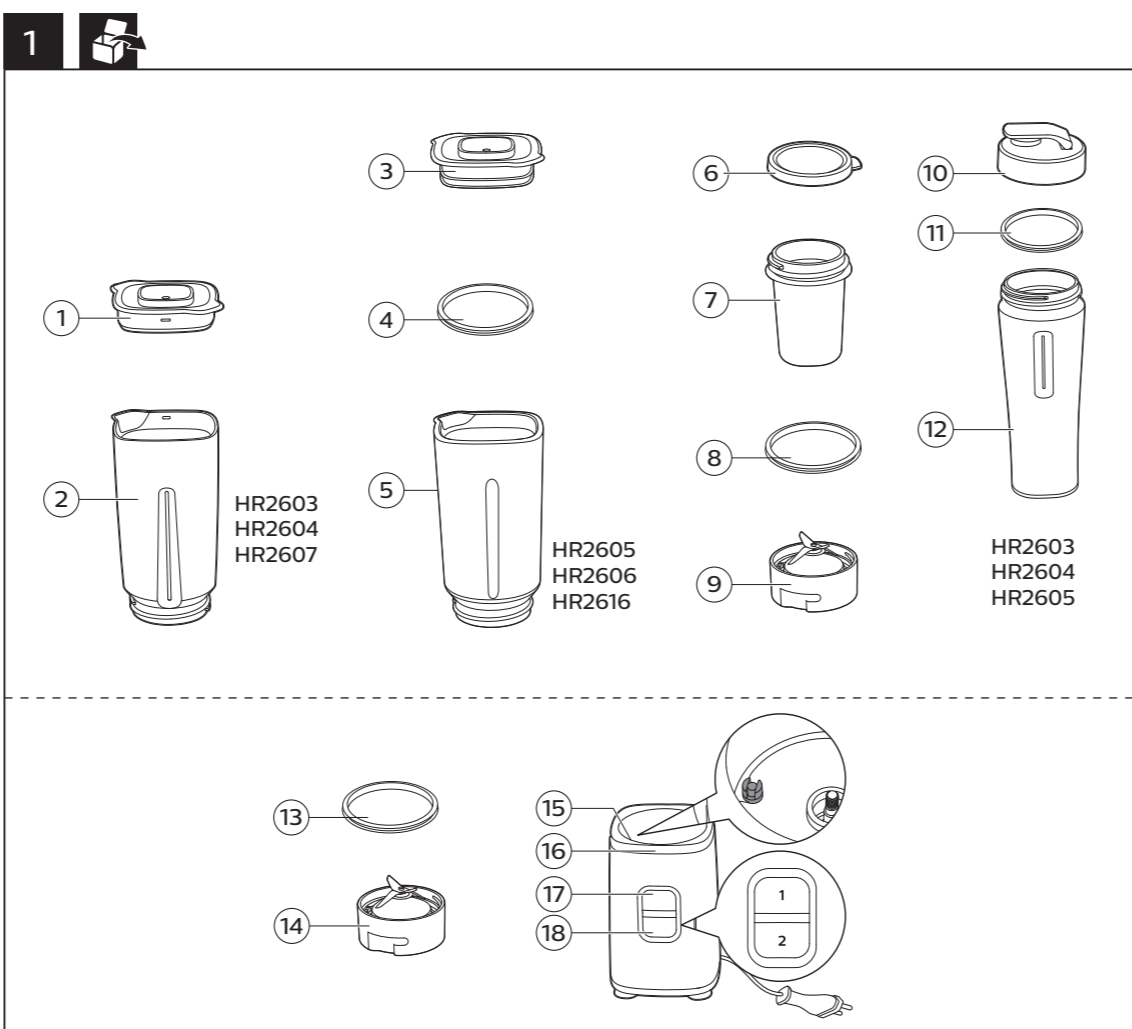


PHILIPS

HR2603 HR2604,
HR2605 HR2606,
HR2607 HR2616



		Kg (MAX)	⌚	
		200 g	30 sec	
		200 ml	30 sec	
		240 g / 360 ml	30 sec	
		200 g / 250 ml	30 sec	
	* 6 Pulse (speed 2)			
	<60°C	400 ml	30 sec	
		200 g + * 3	30 sec	
		200 ml	30 sec	
		200 g / 250 ml	30 sec	
		50 g	30 sec	
		50 g	30 sec	
		50 g	30 sec	
		50 g	30 sec	
		50 g	30 sec	
		50 g	30 sec	
		50 g	30 sec	
		50 g	30 sec	
		50 g	30 sec	
		20 - 100 g	20 - 30 sec	
		20 - 100 g	* 2-5 Pulse (speed 1)	
	30 g	* 2-5 Pulse (speed 1)		
	60 g	10 sec		

EN User manual	LV Lietotāja rokasgrāmata
BG Ръководство за потребителя	PL Instrukcja obsługi
CS Příručka pro uživatele	RO Manual de utilizare
EL Εγχειρίδιο χρήσης	RU Руководство пользователя
ET Kasutusjuhend	SK Príručka užívateľa
HR Korisnički priručnik	SL Uporabniški priročnik
HU Felhasználói kézikönyv	SR Korisnički priručnik
KK Қолданушының нұсқасы	UK Посібник користувача
LT Vartotojo vadovas	



© 2019 Koninklijke Philips N.V.
All rights reserved.
3000 034 68733



English

1 Overview (Fig. 1)

Plastic blender jar (HR2603/HR2604/HR2607 only)	Tumbler (HR2603/HR2604/HR2605 only)
① Plastic blender jar lid	⑩ Tumbler lid
② Plastic blender jar	⑪ Sealing ring
	⑫ Tumbler jar
Glass blender jar (HR2605/HR2606/HR2616 only)	Main unit
③ Glass blender jar lid	⑬ Sealing ring
④ Sealing ring	⑭ Blade unit
⑤ Glass blender jar	⑮ Built-in safety lock
Multi-chopper	⑯ Motor unit
⑥ Multi-chopper lid	⑰ Speed 1 button: for normal speed blending
⑦ Multi-chopper	⑱ Speed 2 button: for full speed blending
⑧ Sealing ring	
⑨ Extra blade unit for multi-chopper	

2 Before first use

Thoroughly clean the parts that will come in contact with food before you use the appliance for the first time (see Fig. 6). If you find unpleasant smell during the first use, this is normal.

3 Application

- Note:**
- Do not exceed the maximum quantities and processing times indicated in the Fig. 2.
 - Do not operate the appliance for more than 60 seconds (for blender jar and tumbler) or 30 seconds (for multi-chopper) at a time when processing heavy loads and let it cool down to room temperature for next operation.
 - Never fill all the accessories with ingredients hotter than 60°C.
 - When you blend thick puree, start with slower speed 1 for a short time to enable the soft start turning and gradually switch to full speed 2 for powerful cutting and blending.
 - Always add liquids together with solid ingredients in the jar and tumbler for better blending result. Never blend only solid ingredients.
 - Follow the locking mark direction to securely lock the accessory onto the base before blending.
 - Handle the glass jar with caution, since the glass jar can get slippery with wet surface.
 - Ensure the sealing ring is properly placed in the blade unit to avoid spillage and leakage before use.
 - Do not blend with carbonated liquid.

Using the blender (Fig. 3)

Note: Never overfill the blender jar above the maximum level indication (0.6 liters) to avoid spillage.

The blender is intended for:

- Blending fluids, e.g. dairy products, sauces, fruit juices, mixed drinks, shakes.
- Mixing soft ingredients, e.g. pancake batter or mayonnaise.
- Pureeing cooked ingredients, e.g. for vegetable soups.

Using the tumbler (HR2603/HR2604/HR2605 only) (Fig. 4)

Note: Never overfill the tumbler above the maximum level indication (0.6 liters) to avoid spillage.

Make your smoothies or shakes directly with the tumbler. Remove the blade unit and attach the tumbler lid. Then you can bring the tumbler out and drink directly by the lid.

Using the multi-chopper (Fig. 5)

Note:

- Do not fill the multi-chopper beyond the maximum indication. See the table for the advised quantities.
- You can order the multi-chopper as an extra accessory from your Philips dealer.
- The multi-chopper accessory comes with an extra blade unit. This allows you to process separately raw ingredients (meat/garlic/onion) with one blade unit and cooked/fresh ingredients (cooked vegetable/fruits) with the extra blade unit.

The multi-chopper is intended for:

- Chopping ingredients like onion, garlic, herbs, meat, etc.
- Grinding dry ingredients such as peppercorns, sesame seeds, rice, wheat, coconut flesh, nuts (shelled), coffee beans, dried soy beans, dried peas, cheese, breadcrumbs, etc.

4 Motor overheat protection

This appliance is equipped with overheat protection. If the appliance overheats, it switches off automatically. Unplug the appliance and let it cool down for 30 minutes. Then put the mains plug back into the power outlet and switch on the appliance again. Please contact your Philips dealer or an authorized Philips service center if the overheat protection is activated too often.

Български

1 Общ преглед (Фиг. 1)

Пластмасова кана на пасатора (само за HR2603/HR2604/HR2607)	Чаша (само за HR2603/HR2604/HR2605)
① Капак на пластмасовата кана на пасатора	⑩ Капак на чашата
② Пластмасова кана на пасатора	⑪ Уплътнителен пръстен
	⑫ Кана с чаша
Състелена кана на пасатора (само за HR2605/HR2606/HR2616)	Основен блок
③ Капак на състелената кана на пасатора	⑬ Уплътнителен пръстен
④ Уплътнителен пръстен	⑭ Режещ блок
⑤ Състелена кана на пасатора	⑮ Вградена защитна блокировка
Многофункционална кълцаща приставка	⑯ Задвижващ блок

⑥ Капак на многофункционалната кълцаща приставка	⑰ Бутон за скорост 1: за пасиране с нормална скорост
⑦ Многофункционална кълцаща приставка	⑱ Бутон за скорост 2: за пасиране на пълна скорост
⑧ Уплътнителен пръстен	
⑨ Допълнителен режещ блок за многофункционална кълцаща приставка	

2 Преди първата употреба

Преди да използвате уреда за първи път, почистете старателно частите, които влизат в контакт с храна (вж. Фиг. 6). Нормално е да усетите неприятна миризма при първата употреба.

3 Приложение

Забележка:

- Не превишавайте максималните количества и времена за обработване, посочени във фигурата. 2.
- Не допускате уредът да работи повече от 60 секунди (за каната на пасатора и чашата) или 30 секунди (за многофункционалната кълцаща приставка), когато обработва по-голямо количество продукти, и го оставете да се охлади до стайна температура, преди да го използвате отново.
- Никога не пълнете приставките с продукти, които са по-горещи от 60°C.
- Когато пасирате гъсти пюре, започнете с по-бавната скорост 1 за кратко, за да задействате лекото завъртане, а после плавно превключете на пълна скорост 2 за мощно рязане и пасиране. Винаги добавяйте течности към твърдите продукти в каната и чашата за по-добър резултат при пасиране. Никога не пасирайте само твърди продукти.
- Следвайте посоката на обозначението за заключване, за да закрепите надеждно приставките към основата, преди да пасирате. Задръжте внимателно състелената кана, тъй като тя може да стане хлъзгава, когато повърхността ѝ е мокра.
- Уверете се, че уплътнителният пръстен е поставен правилно на режещия блок, за да избегнете разливане и протичане преди употреба.
- Не пасирайте с газирани течности.

Използване на пасатора (Фиг. 3)

Забележка: Никога не претъпявайте каната на пасатора над индикацията за максимално количество (0,6 литра), за да избегнете разливане.

Пасаторът е предназначен за:

- Разбъркване на течности, напр. млечни продукти, сосове, плодови сокове, коктейли, шейкове.
- Разбъркване на меки продукти, като тесто за палачинки или майонеза.
- Приготвяне на поре от сварени продукти, напр. за зеленчукови супи.

Употреба на чашата (само за HR2603/HR2604/HR2605) (Фиг. 4)

Забележка: Никога не претъпявайте каната на пасатора над индикацията за максимално количество (0,6 литра), за да избегнете разливане. Направете си смути или шейкове директно с каната. Отстранете режещия блок и прикачете капака на чашата. Така ще можете да извадите чашата и да пиете директно от капака.

Използване на многофункционалната кълцаща приставка (Фиг. 5)

Забележка:

- Не пълнете многофункционална кълцаща приставка над обозначението за максимум. Вижте таблицата за препоръчаните количества.
- Забележка: можете да поръчате многофункционалната кълцаща приставка като допълнителен аксесоар от вашия търговец на уреди Philips.
- Многофункционалната кълцаща приставка се предостига с допълнителен режещ блок. Това ви позволява да обработвате отделно сурови продукти (месо/чесън/лук) с един режещ блок и готвени/свижи продукти (готвени зеленчуци/плодове) с допълнителен режещ блок.

Многофункционалната кълцаща приставка е предназначена за:

- Кълцане на продукти като лук, чесън, били, месо и т.н.
- Смилане на сухи продукти като черен пипер, сусамово семе, ориз, жито, кокосови ядки, ядки (без черупки), кафе на зърна, сушени соеви зърна, сушен грах, сирене, галета и т.н.

4 Защита от прегряване на мотора

Този уред е снабден със защита срещу прегряване. При прегряване уредът се изключва автоматично. Изключете уреда и го оставете да изстине в продължение на 30 минути. След това отново включете щепсел в контакта и включете уреда. Свържете се с вашия търговец на уреди на Philips или с упълномощен сервизен център на Philips, ако защитата срещу прегряване се задейства прекалено често.

