



**EN** ORIGINAL INSTRUCTION MANUAL

**BG** ПРЕВОД НА ОРИГИНАЛНА ИНСТРУКЦИЯ ЗА УПОТРЕБА

**EN** ORIGINAL INSTRUCTION MANUAL

## ELECTRIC HOUSEHOLD PUMP



Model 0503WP027A



e-mail: [info@valerij.com](mailto:info@valerij.com) [www.valerij.com](http://www.valerij.com)  
Сервиз: тел. 02/ 942 34 70 (национален)

Централен офис: София 1517  
кв. "Сухата река" бул. "Ботевградско шосе" 44  
тел.: 02/ 942 34 00, факс.: 02/ 945 4634  
GSM 0889/ 444 991

Пловдив, с.Труд 4199  
ул. "Строевско шосе" 3  
тел./факс 032/ 953 666  
GSM 0885/ 808 003

Варна 9000, кв. "Владиславово"  
бул. "Атанас Москов" 13  
тел.: 052/ 504 514  
GSM 0885/ 808 004

София 2227, кв."Божурище"  
бул. "Европа" 180, склад 33  
тел.: 02/ 925 22 37  
GSM 0889/ 334 692



### ATTENTION!

WHEN PURCHASING ELECTRIC PUMP BE SURE THERE IS A SHOP STAMP, LEGIBLE SIGNATURE OR SELLER STAMP AND DATE OF PURCHASE ON THE GUARANTEE CARD.

REMEMBER THAT IN CASE YOU LOSE THE GUARANTEE CARD YOU WILL LOSE THE RIGHT OF GUARANTEE REPAIR.

CHECK ELECTRIC PUMP SET. WHEN THE PUMP WORKS AT LOWER VOLTAGE ITS FLOW AND PRESSURE ARE LITTLE LOWER, BUT ITS SERVICE LIFE IS LONGER.

IN CASE THE LINE VOLTAGE IS HIGHER THAN THE ADMISSIBLE ONE, THE ELECTRIC PUMP STARTS TO EMIT HARSH METALLIC SOUND OF IMPACT THAT RESULTS IN PREMATURE WEARING OF THE ELECTRIC PUMP. IN SUCH CASE THE PUMP SHOULD BE SWITCHED OFF OR TAKE PRECAUTIONS IN ORDER TO DECREASE VOLTAGE.

EVERY ELECTRIC PUMP IS SUBJECTED TO THOROUGH TESTS IN THE PRODUCTION FACTORY AND IT DOES NOT NEED ANY TESTS AT PURCHASING.


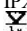
THE FACTORY KEEPS THE RIGHT TO MAKE SMALL STRUCTURE CHANGES, WHICH DO NOT DECREASE PRODUCT OPERATION.

### 1. GENERAL INSTRUCTIONS

1.1 The Electric household pump, hereinafter just the electric pump, is designed to take water from wells and tanks with inner diameter greater than 100 mm, and also for fresh water pumping from any kind of reservoirs where water temperature is not above 35°C with further water usage for watering individual garden plots or other household needs. Electric pump must work completely immersed in the water, to provide heat exchange ant it should not touch water reservoir walls and bottom.

If the electric pump was stored in a cool premise or after it was transport in winter weather conditions, the pump should be left to warm to room temperature for 2-3 hours.

### 1.2 There are signs on the electric pump.

-  - Electric pump has isolation class II considering electric shock protection;
- IPX8- conventional symbol for rating degrees of protection provided for water penetration;
-  - Maximum working depth;
- 35° C – Maximum operation liquid working temperature.

### 2.1. General features are shown in Table 1

Table 1

Feature	Feature value
---------	---------------



e-mail: [info@valerii.com](mailto:info@valerii.com) [www.valerii.com](http://www.valerii.com)  
Сервиз: тел. 02/ 942 34 70 (национален)

Централен офис: София 1517  
кв. "Сухата река" бул. "Ботевградско шосе" 44  
тел.: 02/ 942 34 00, факс.: 02/ 945 4634  
GSM 0889/ 444 991

Пловдив, с.Труд 4199  
ул. "Строевско шосе" 3  
тел./факс 032/ 953 666  
GSM 0885/ 808 003

Варна 9000, кв. "Владиславово"  
бул. "Атанас Москов" 13  
тел.: 052/ 504 514  
GSM 0885/ 808 004

София 2227, кв."Божурище"  
бул. "Европа" 180, склад 33  
тел.: 02/ 925 22 37  
GSM 0889/ 334 692



1. Water volumetric flow at rated voltage - at pressure (depth) 40 – 4.0 m, m <sup>3</sup> /s (l/h) – not less - at pressure (depth) 1m, m <sup>3</sup> /s (l/h), approximately	0.12- 10 <sup>-3</sup> (432) 0.5 - 10 <sup>-3</sup> (1500)
2. Power supply from alternative current grid voltage, V frequency, Hz	230 50
3. Consumed power, at pressure 4.0 atm (mPa 0.40) (without considering the losses in supplying water main), W, not greater	225
4. Power factor, % not less	25
5. Area, irrigated by a single sprinkle in one position, m <sup>2</sup> , not less	75
6. Average time between failures –T <sub>0</sub> , h, not less	1000
7. Service life, years, not less	5
* Deflection in minus side is not limited.	

Weight:

WP027A, 5m cable - not greater than 3.70 kg

Power - 250W

Maximum depth of immersion – 5m.

Maximum height of water column – 50m.

2.2. Electric pump dimensions should be not greater than those shown on figure 1.

2.3. Electric pump weight without power cable, hose and suspension elements should not be greater than 3.6 kg.

2.4. Working mode – continuous. Electric power continuous operation should not be greater than 2 hours, followed by 15-20 minutes of rest. The electrical pump usage should be not earlier than 12 hours later.

2.5. Maximum pressure 50 m. The relationship between volumetric water supply and pressure is shown on figure 2.

### 3. PACKAGE

Package units and elements	Pump elements
Electric pump, pcs	1
including:	
Power cable, m	10 ± 0.3
Operation instructions, copy	1
Package	1
Kits:	
Suspension, m	10 ± 1
Tube, pcs	1
Clamp, pcs	1
Rubber piston, pcs	1
Rubber valve, pcs	1



e-mail: [info@valeriy.com](mailto:info@valeriy.com) [www.valeriy.com](http://www.valeriy.com)  
Сервиз: тел. 02/ 942 34 70 (национален)

Централен офис: София 1517

кв. "Сухата река" бул. "Ботевградско шосе" 44

тел.: 02/ 942 34 00, факс.: 02/ 945 4634

GSM 0889/ 444 991

Пловдив, с.Труд 4199

ул. "Строевско шосе" 3

тел./факс 032/ 953 6666

GSM 0885/ 808 003

Варна 9000, кв. "Владиславо"

бул. "Атанас Москов" 13

тел.: 052/ 504 514

GSM 0885/ 808 004

София 2227, кв."Божурище"

бул. "Европа" 180, склад 33

тел.: 02/ 925 22 37

GSM 0889/ 334 692



Note – There could be another cable length if agreed with the user.

#### 4. SAFETY PRECAUTIONS

4.1. Before switching on the electric pump, you should visually inspect cable insulation and plug integrity.

Monophase wall – plug should be used when switching on and off the electric pump. Usage of switchbreakers with simultaneous disconnection of both cable poles is admissible. Usage of two – pole extension cord with wire cross-section of 0.75 mm<sup>2</sup> is also admissible.

##### 2.2 YOU MUST NEVER:

- OPERATE ELECTRIC PUMP IF ITS POWER CABLE OR PLUG IS DAMAGED;
- CUT OFF THE PLUG AND EXTEND THE CABLE THROUGH TAPE CONNECTION;
- USE EXTENSION CORD IF THE CONNECTION BETWEEN POWER CABLE PLUG AND EXTENSION CORD IS IN THE RESERVOIR. In this case you should use electric pump with longer power cable;

- TOUCH WORKING ELECTRIC PUMP. If the electric pump should be replaced in the reservoir or well, it should be switched off in advance, so it should be if water pumping stops;

- DISASSEMBLE ELECTRIC PUMP COVER.

2.3 It is not allowed to leave the electric pump without supervision, because if water level drops to valve level the electric pump would be switched off and it could be damaged if there is no water in it.

##### 2.4 Fire safety rules

ATTENTION!

IN CASE OF FIRE ON POWER CABLE, THE FOLLOWING SHOULD BE DONE:

- SWITCHED THE ELECTRIC PUMP OFF THE ELECTRIC GRID;
- POUR OVER THE FIREPLACE WATER OR COVER IT WITH SAND (SOIL).

When you switch the electric pump on you should use automatic disconnecting device (ADD) with rated actuating current not greater than 30 mA.

#### 5 DESIGN AND OPERATION

Electric pump [see figure 1] consists of following units: core 1, vibrator 2, case 3 and sprinkler. In upper part of the case, there is an opening, covered with rubber valve 6.

Electric pump upper part ends with outlet pipe, where a hose is placed with clamps 7. Hose second end is placed on sprinkler inlet pipe.

Water pumping is implemented from pressure chamber, limited by rubber valve 6 and piston 5, through piston reciprocating motion and due to electromagnet vibrating drive. Then water passes through the pipe into the electric pump hose. Plot irrigation is implemented by the sprinkler 4, vertically fixed on a stand 9.

#### 6 PRODUCT OPERATION PREPARING

To start electric pump do following steps:

- When the electric pump is use for water pumping from wells or tanks it is recommended to made two protection rings with inner diameter of 75 and 94 mm, made of rubber sheet with thickness 10... 16 mm. When rings are placed on the electric pump as shown on figure 3, you could prevent the possibility of collision between pump case and well or tank walls;

- Power cable should passed through the upper ring;



e-mail: [info@valerii.com](mailto:info@valerii.com) [www.valerii.com](http://www.valerii.com)  
Сервиз: тел. 02/ 942 34 70 (национален)

Централен офис: София 1517  
кв. "Сухата река" бул. "Ботевградско шосе" 44  
тел.: 02/ 942 34 00, факс.: 02/ 945 4634  
GSM 0889/ 444 991

Пловдив, с.Труд 4199  
ул. "Строевско шосе" 3  
тел./факс 032/ 953 666  
GSM 0885/ 808 003

Варна 9000, кв. "Владиславово"  
бул. "Атанас Москов" 13  
тел.: 052/ 504 514  
GSM 0885/ 808 004

София 2227, кв."Божурище"  
бул. "Европа" 180, склад 33  
тел.: 02/ 925 22 37  
GSM 0889/ 334 692



- Placed one of the hose ends over electric pump outlet pipe and fixed it with a clamp 7. In order to place the hose easier you could soften it with hot water. Flat piece of rubber could be placed under the clamp on the hose or under the hose, in order to obtain better fixing;

- At the suspension 1 end (see the figure) put up pipe 2, place them in pump ears, then tie the suspension with double knot, fix with bracket 3, pressing it;

- Electric pump should be switched on and off only if it is immersed in water;  
- Fasten the hose and the suspension together with adhesive insulation tape or other insulation cord (except wire) at intervals of 1-2 meters. First binding should be made at 20-30 cm from the electric pump inlet part.

Note – When the suspension depth is less than 5 meters at the end of suspension a rubber strip could be attached (see the figure 3), so the electric pump at the end of rubber suspension could vibrate free. Rubber strips of soft rubber, that could withstand the weight of working pump, power cable and hose, could be used for spring suspension.

- Secure electric pump suspension on the top bar. Electric pump should touch neither well walls nor its bottom. The pump should be completely immersed in water, but it should not be less than 10-15 cm above the bottom.

Maximum working depth of immersed electric pump is 5 m below water level.

When pumping water from wells and tanks, hose and suspension should be carefully levelled and fixed as shown on figure 3.

Electric pump should be attached to the steel pipe through soft hose, and in winter only through rubber hose. And the hose should be at least two meters long.

To irrigate the plot, place the sprinkler on stand 9, as shown on figure 1. Stand is not included in electric pump set.

The hose is placed together with two nipples in order a pipe with inner and outer thread could be connected to it.

### 7 OPERATION ORDER

**ELECTRIC PUMP SHOULD NEVER BE USED IN WATER WITH CONTAMINATIONS, SAND, SMALL STONES AND WASTE REMAINS. NEVER LEAVE THE ELECTRIC PUMP WITHOUT SUPERVISION.**

**NEVER USE THE INDIVIDUAL ELECTRIC PUMP TO PUMP WATER FROM PUBLIC WELLS, USED FOR DRINKING WATER SUPPLY. NEITHER IN NAVIGABLE BASINS.**

Electric pump needs no lubrication and water pouring; it could be switched on immediately after immersing in water. Electric pump is not harmed by moister; it could be immersed in water for a long time and could be taken out only for preventative review.

**ELECTRIC PUMP MUST NEVER WORK WITHOUT IMMERSING IN WATER.**

**NEVER LEAVE THE PUMP WORKING WITHOUT SUPERVISION, SINCE IF IT PUMPS WATER TO VALVE LEVEL; THE VALVE WILL BE WORKING WITHOUT WATER TRANSFER AND IT COULD BE DAMAGED.**

If water pressure is less than 5 meters after switching the pump off, water draining from the system is gravitational through a gap in the valve. At higher pressures after switching the pump off, water pressure presses the valve toward the pump bottom and no gravitational draining is implemented. To prevent water freezing in hose and pipes during winter weather conditions and to provide gravitational draining, an opening with diameter of 1.5 – 2 mm could be made through a sharp hot point in the hose near the pump outlet.



e-mail: [info@valeriy.com](mailto:info@valeriy.com) [www.valeriy.com](http://www.valeriy.com)  
Сервиз: тел. 02/ 942 34 70 (национален)

Централен офис: София 1517  
кв. "Сухата река" бул. "Ботевградско шосе" 44  
тел.: 02/ 942 34 00, факс.: 02/ 945 4634  
GSM 0889/ 444 991

Пловдив, с.Труд 4199  
ул. "Строево шосе" 3  
тел./факс 032/ 953 6666  
GSM 0885/ 808 003

Варна 9000, кв. "Владиславово"  
бул. "Атанас Москов" 13  
тел.: 052/ 504 514  
GSM 0885/ 808 004

София 2227, кв."Божурище"  
бул. "Европа" 180, склад 33  
тел.: 02/ 925 22 37  
GSM 0889/ 334 692



### 8 TECHNICAL MAINTENANCE AND STORAGE RULES

After guarantee period end never disassemble the pump if not needed!

In case of worn valve or piston replacement, unscrew the four outer screws (they may unscrew hardly because of tight fasten). In case of piston replacement remember (mark) positions of all washers and place them exactly at their previous position.

When assembling the electric pump, screws should be tightly fasten and in order to prevent self – unscrew washers thread should point to the screws. Thread should be oil painted.

When the electric pump will work in a tank it should be visually inspected after 0.5 – 1 hour work. Another inspection should be done after 20-25 hours work.

**NEVER COMPLETELY SHUT THE WATER OFF DURING ELECTRIC PUMP WORK.**

Electric pump should be stored in a dry premise in a polyethylene bag after preliminary drying and flushing with clean water.

### 9. TYPICAL FAILURES AND REPAIRING METHODS

Failure	Possible reason	Repairing method
Water flow is decreased, pump noise is normal. Grid voltage is normal.	Rubber valve is worn.	Replace it.
Water flow is decreased. Electric pump works quietly.	Grid voltage dropped below admissible limit.	Water flow will recover after normal voltage recovering.
Electric pump noise suddenly increased, water flow and pressure are also increased.	Grid voltage is higher than the admissible limit.	Switch the electric pump off until the grid voltage drops to normal value.
Water flow is decreased. Electric pump noise has suddenly increased.	Rubber piston is worn.	Replace it with a spare piston, using worn piston sleeve.

### 10 RECYCLING

Damaged electric pump should be disassembled, power cable should be cut off and all details should be grouped by materials: aluminium, steel, copper, rubber, plastic.

It should be recycled by material type.

### 11. PRODUCER GUARANTEE

The producer guarantees normal work for a period of 24 months from the date of selling at normal working and storage conditions according to present operation instructions.

Never disassemble the electric pump within the guarantee period! Piston and valve, included as spare parts in pump set are for post guarantee usage.



e-mail: [info@valerii.com](mailto:info@valerii.com) [www.valerii.com](http://www.valerii.com)  
Сервиз: тел. 02/ 942 34 70 (национален)

Централен офис: София 1517  
кв. "Сухата река" бул. "Ботевградско шосе" 44  
тел.: 02/ 942 34 00, факс.: 02/ 945 4634  
GSM 0889/ 444 991

Пловдив, с.Труд 4199  
ул. "Строевско шосе" 3  
тел./факс 032/ 953 666  
GSM 0885/ 808 003

Варна 9000, кв. "Владиславово"  
бул. "Атанас Москов" 13  
тел.: 052/ 504 514  
GSM 0885/ 808 004

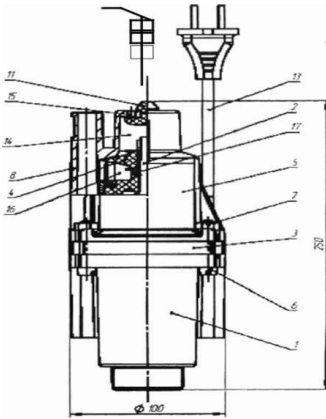
София 2227, кв."Божурище"  
бул. "Европа" 180, склад 33  
тел.: 02/ 925 22 37  
GSM 0889/ 334 692



If the user operates the pump violating the operation instructions, the guarantee is no longer valid and all repairs are on user behalf.

ATTENTION! POWER CABLE COULD NOT BE REPLACED. IF IT IS DAMAGED, THE ELECTRIC PUMP COULD NOT BE REPAIRED. PUMP REPAIR COULD BE ONLY IN PRODUCTION FACTORY THROUGH CASE REPLACEMENT, WHICH SET CONTAINS THE POWER CABLE.

WARRANTY DOES NOT APPLY WHEN THE CABLE IS CUT AND TRY TO EXTEND. WEN USED IN WATER WITH IMPURITIES OF CLAY, SILT, SAND AND OTHER WICH CAN DAMAGE THE PUMP AND/OR CLOG AIR INTAKES.



1 - lower case; 2 - shaft; 3 - damper; 4 - piston; 5 - upper case; 6 - screws; 7 - washers; 8 - inlet pipe; 11 - inlet valve; 13 - power cable; 14 - pressure chamber; 15 - sucking openings; 16 - upper case 5 free space; 17 - adjusting washers

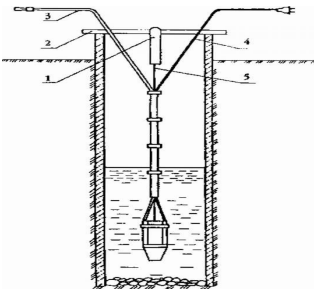


Figure 2. Pump installation scheme. 1 – springy suspension; 2 - bracket; 3 - hose; 4 – power cable; 5 – capron rope.



e-mail: [info@valerii.com](mailto:info@valerii.com) [www.valerii.com](http://www.valerii.com)  
Сервиз: тел. 02/ 942 34 70 (национален)

Централен офис: София 1517  
кв. "Сухата река" бул. "Ботевградско шосе" 44  
тел.: 02/ 942 34 00, факс.: 02/ 945 4634  
GSM 0889/ 444 991

Пловдив, с.Труд 4199  
ул. "Строевско шосе" 3  
тел./факс 032/ 953 666  
GSM 0885/ 808 003

Варна 9000, кв. "Владиславово"  
бул. "Атанас Москов" 13  
тел.: 052/ 504 514  
GSM 0885/ 808 004

София 2227, кв."Божурище"  
бул. "Европа" 180, склад 33  
тел.: 02/ 925 22 37  
GSM 0889/ 334 692



## ВГ ПРЕВОД НА ОРИГИНАЛНА ИНСТРУКЦИЯ ЗА УПОТРЕБА ЕЛЕКТРИЧЕСКА ПОМПА ЗА БИТОВА УПОТРЕБА

Модел 0503WP027A



e-mail: [info@valerii.com](mailto:info@valerii.com) [www.valerii.com](http://www.valerii.com)  
Сервиз: тел. 02/ 942 34 70 (национален)

Централен офис: София 1517  
кв. "Сухата река" бул. "Ботевградско шосе" 44  
тел.: 02/ 942 34 00, факс.: 02/ 945 4634  
GSM 0889/ 444 991

Пловдив, с.Труд 4199  
ул. "Строевско шосе" 3  
тел./факс 032/ 953 666  
GSM 0885/ 808 003

Варна 9000, кв. "Владиславово"  
бул. "Атанас Москов" 13  
тел.: 052/ 504 514  
GSM 0885/ 808 004

София 2227, кв."Божирище"  
бул. "Европа" 180, склад 33  
тел.: 02/ 925 22 37  
GSM 0889/ 334 692





### ВНИМАНИЕ!

КОГАТО ЗАКУПУВАТЕ ЕЛЕКТРИЧЕСКА ПОМПА СЕ УВЕРЕТЕ, ЧЕ Е ПОСТАВЕН ФАБРИЧЕН ПЕЧАТ, ЧЕТЛИВ НАДПИС ИЛИ ПЕЧАТ НА ПРОДАВАЧА И ДАТА НА ПОКУПКА ВЪРХУ ГАРАНЦИОННАТА КАРТА.

ЗАПОМНЕТЕ, ЧЕ В СЛУЧАЙ, ЧЕ ИЗГУБИТЕ ГАРАНЦИОННАТА КАРТА ЩЕ ИЗГУБИТЕ ПРАВОТО НА ГАРАНЦИОННО ОБСЛУЖВАНЕ.

ПРОВЕРЕТЕ КОМПЛЕКТОВКАТА НА ПОМПАТА. КОГАТО ПОМПАТА РАБОТИ ПРИ НИСКО НАПРЕЖЕНИЕ, НЕЙНИЯТ ПОТОК И НАЛЯГАНЕ СА МАЛКО ПО-СЛАБИ, НО НЕЙНИЯТ ПЕРИОД НА ЕКСПЛОАТАЦИЯ Е ПО-ДЪЛЪГ.

В СЛУЧАЙ, ЧЕ НАПРЕЖЕНИЕТО НА ЕЛЕКТРИЧЕСКАТА МРЕЖА Е ПО-ВИСОКО ОТ ДОПУСТИМОТО НИВО, ЕЛЕКТРИЧЕСКАТА ПОМПА ЗАПОЧВА ДА ИЗДАВА СИЛЕН МЕТАЛЕН ЗВУК ОТ СЪЛЪСЪК, КОЕТО ВОДИ ДО ПРЕЖДЕВРЕМЕННО ИЗНОСВАНЕ НА ЕЛЕКТРИЧЕСКАТА ПОМПА. В ТАКЪВ СЛУЧАЙ ПОМПАТА ТРЯБВА ДА СЕ ИЗКЛУЧИ ИЛИ ДА СЕ ВЗЕМАТ МЕРКИ, ЗА ДА СЕ НАМАЛИ НАПРЕЖЕНИЕТО.

ВСЯКА ЕЛЕКТРИЧЕСКА ПОМПА Е ОБЕКТ НА ТЕСТВАНЕ В ПРОИЗВОДСТВЕНАТА ФАБРИКА И НЕ Е НЕОБХОДИМО ТЕСТВАНЕ ПРИ ПОКУПКА.


ПРОИЗВОДИТЕЛЯТ СИ ЗАПАЗВА ПРАВОТО ДА ПРАВИ МАЛКИ СТРУКТУРНИ ПРОМЕНИ, КОИТО НЕ ПОНИЖАВАТ ФУНКЦИОНИРАНЕТО НА ПРОДУКТА.

## 1. ОСНОВНИ ИНСТРУКЦИИ


1.1 Електрическата помпа за бита, наричана от тук нататък само „електрическа помпа”, е проектирана да вади вода от кладенци и резервоари с вътрешен диаметър по-голям от 100 мм, а също така за изпомпване на прясна вода от всякакъв вид резервоари, където температурата на водата не е над 35°C за последващо напояване на индивидуални градински площи или други нужди на домакинството. Електрическата помпа трябва да работи напълно потопена във вода, за да се осигури топлообмен и не трябва да се допира до стените на водния резервоар и дъното.

Ако електрическата помпа е била съхранявана в хладно помещение или след като е била транспортирана при зимни условия, помпата трябва да бъде оставена да се загопли на стайна температура за 2-3 часа

### 1.2. Върху електрическата помпа има символи.

 - Електрическата помпа има изолация клас II, относно защитата от токов удар;

IPX8 – условен символ за номиналната степен на защита от проникване на вода;

 - Максимална работна дълбочина;

35° C – Максимална работна температура на течността.

### 2.1. Основните характеристика са показани в Таблица 1

Таблица 1

Характеристика	Стойност на характеристиката
----------------	------------------------------



e-mail: [info@valerii.com](mailto:info@valerii.com) [www.valerii.com](http://www.valerii.com)  
Сервиз: тел. 02/ 942 34 70 (национален)

Централен офис: София 1517  
кв. "Сухата река" бул. "Ботевградско шосе" 44  
тел.: 02/ 942 34 00, факс.: 02/ 945 4634  
GSM 0889/ 444 991

Пловдив, с.Труд 4199  
ул. "Строевско шосе" 3  
тел./факс 032/ 953 666  
GSM 0885/ 808 003

Варна 9000, кв. "Владиславово"  
бул. "Атанас Москов" 13  
тел.: 052/ 504 514  
GSM 0885/ 808 004

София 2227, кв."Божурище"  
бул. "Европа" 180, склад 33  
тел.: 02/ 925 22 37  
GSM 0889/ 334 692



1. Водният дебит при номинално напрежение - при налягане (дълбочина) 40 – 4.0 м, м <sup>3</sup> /сек. (л./ч.) – не по-малко - при налягане (дълбочина) 1м, м <sup>3</sup> /сек. (л./ч.), приблизително	0.12- 10 <sup>-3</sup> (432)  0.5 - 10 <sup>-3</sup> (1500)
2. Захранване от алтернативна електрическа мрежа напрежение, V честота, Hz	230 50 225
3. Консумирана мощност, при налягане 4.0 atm (mPa 0.40) (без да се взема предвид загубите в захранващия водопровод), W, не повече	25
4. Фактор на мощността, % не по-малко	75
5. Област, напоявана от единично пръскване в една позиция, м <sup>2</sup> , не по-малко	1000
6. Среден период между неизправности –T <sub>0</sub> , h, не по-малко	5
7. Срок на експлоатация, години, не по-малко	
* Отклонението в обратната посока не е ограничено.	

Тегло:

WP027A, 5м кабел – не повече от 3.70 кг

Мощност – 250W

Максимална дълбочина на потапяне – 5м.

Максимална височина на водния стълб – 50м.

- 2.2. Размерите на електрическата помпа не трябва да бъдат по-големи от показани на фигура 1.
- 2.3. Теглото на електрическата помпа без захранващ кабел, маркуча и елементите за окачване не трябва да бъде повече от 3.6 кг.
- 2.4. Работен режим – без прекъсване. Функционирането без прекъсване с електрическо захранване не трябва да е повече от 2 часа, последвани от 15-20 минути почивка. Употребата на електрическата помпа не трябва да бъде повече от 12 часа.
- 2.5. Максимален напор 50 м. Съотношението между дебита на доставената вода и налягането е показано на фигура 2.

### 3. ОПАКОВКА

Части на комплектоване и елементи	Елементи на помпата
Електрическа помпа, бр.	1
включително:	
Захранващ кабел, м.	10 ± 0.3
Инструкции за употреба, копие	1
Опаковка	1
Принадлежности:	
Окачване, м.	10 ± 1



e-mail: info@valerii.com    www.valerii.com  
Сервиз: тел. 02/ 942 34 70 (национален)

Централен офис: София 1517

кв. "Сухата река" бул. "Ботевградско шосе" 44

тел.: 02/ 942 34 00, факс.: 02/ 945 4634

GSM 0889/ 444 991

Пловдив, с.Труд 4199

ул. "Строевско шосе" 3

тел./факс 032/ 953 666

GSM 0885/ 808 003

Варна 9000, кв. "Владиславово"

бул. "Атанас Москов" 13

тел.: 052/ 504 514

GSM 0885/ 808 004

София 2227, кв."Божурище"

бул. "Европа" 180, склад 33

тел.: 02/ 925 22 37

GSM 0889/ 334 692



Тръба, бр.	1
Скоба, бр.	1
Гумено бугало, бр.	1
Гумен клапан, бр.	1

Note – There could be another cable length if agreed with the user.

#### 4. МЕРКИ ЗА БЕЗОПАСНОСТ

4.1. Преди да включите електрическата помпа, трябва визуално да проверите изолацията на кабела и целостта на щепсела.

Еднофазна стена – щепселът трябва да се използва, когато електрическата помпа се включва и изключва. Употребата на включващия прекъсвач с едновременно изключване от двата полюса на кабела е допустимо. Употребата на двуполусен удължаващ кабел с напречно сечение на жицата от 0.75 мм<sup>2</sup> също е допустимо.

##### 2.5 НИКОГА НЕ ТРЯБВА:

- ДА РАБОТИТЕ С ЕЛЕКТРИЧЕСКАТА ПОМПА, АКО ЗАХРАНВАЩИЯТ ѝ КАБЕЛ ИЛИ ЩЕПСЕЛ Е ПОВРЕДЕН;

- ДА ОТРЯЗВАТЕ ЩЕПСЕЛА И УДЪЛЖАВАТЕ КАБЕЛА ЧРЕЗ СВЪРЗВАЩА ЛЕНТА;

- ДА ИЗПОЛЗВАТЕ УДЪЛЖАВАЩ КАБЕЛ, АКО ВРЪЗКАТА МЕЖДУ ЩЕПСЕЛА НА ЗАХРАНВАЩИЯ КАБЕЛ И УДЪЛЖАВАЩИЯ КАБЕЛ Е В РЕЗЕРВОАР. В този случай трябва да използвате електрическа помпа с по-дълъг захранващ кабел;

- ДА ДОКОСАТЕ РАБОТЕЩАТА ЕЛЕКТРИЧЕСКА ПОМПА. Ако електрическата помпа трябва да бъде преместена в резервоар или кладенец, тя трябва да бъде предварително изключена, същото трябва да се направи и ако изпомпването на водата спре;

- ДА ОТСТРАНЯВАТЕ КАПАКА НА ЕЛЕКТРИЧЕСКАТА ПОМПА;

2.6 Не е позволено да оставяте помпата без наблюдение, защото ако водното ниво падне до равнището на клапана, електрическата помпа трябва да се изключи, а може да се повреди, ако в нея няма вода.

##### 2.7 Правила за противопожарна безопасност

###### ВНИМАНИЕ!

В СЛУЧАЙ НА ВЪЗПЛАМЕНЯВАНЕ НА ЗАХРАНВАЩИЯ КАБЕЛ, ТРЯБВА ДА СЕ НАПРАВИ СЛЕДНОТО:

- ИЗКЛЮЧЕТЕ ЕЛЕКТРИЧЕСКАТА ПОМПА ОТ ЕЛЕКТРИЧЕСКАТА МРЕЖА;

- ИЗСИПЕТЕ ВОДА ВЪРХУ МЯСТОТО НА ЗАПАЛВАНЕ ИЛИ ГО ПОКРИЙТЕ С ПЯСЪК (ПРЪСТ).

Когато включвате електрическата помпа, трябва да използвате автоматично изключващо устройство (ADD) с номинална работна сила на тока не по-голяма от 30 mA.

#### 5 ДИЗАЙН И ФУНКЦИОНИРАНЕ

Електрическата помпа { вижте фигура 1 } се състои от следните части: сърцевина 1, вибратор 2, корпус 3 и разпръсквач. В горната част на корпуса има отвор покрит с гумен клапан 6.

Горната част на електрическата помпа завършва с отводнителна тръба, където се поставя маркуч със скоби 7. Втория край на маркуча е поставен в пръскащата вемукателна тръба.



e-mail: [info@valerii.com](mailto:info@valerii.com) [www.valerii.com](http://www.valerii.com)  
Сервиз: тел. 02/ 942 34 70 (национален)

Централен офис: София 1517  
кв. "Сухата река" бул. "Ботевградско шосе" 44  
тел.: 02/ 942 34 00, факс.: 02/ 945 4634  
GSM 0889/ 444 991

Пловдив, с.Труд 4199  
ул. "Строево шосе" 3  
тел./факс 032/ 953 666  
GSM 0885/ 808 003

Варна 9000, кв. "Владиславово"  
бул. "Атанас Москов" 13  
тел.: 052/ 504 514  
GSM 0885/ 808 004

София 2227, кв."Божурище"  
бул. "Европа" 180, склад 33  
тел.: 02/ 925 22 37  
GSM 0889/ 334 692



Изпомпването на водата се осъществява от камера с високо налягане, ограничено от гумен клапан 6 и бутало 5, чрез възвратно-постъпателно движение на буталото и благодарение на електромагнитно вибриращо устройство. След това водата преминава през тръбата към маркуча на електрическата помпа. Напояването на площите се извършва от разпръсквача 4, вертикално поставен на стойка 9.

### 6 ПОДГОТОВКА НА ПРОДУКТА ЗА РАБОТА

За да стартирате електрическата помпа следвайте тези стъпки:

- Когато електрическата помпа се използва за изпомпване на вода от кладенци или резервоари, препоръчително е да се направят два защитни пръстена с вътрешен диаметър 75 и 94 мм, изработени от гумен лист с дебелина 10... 16 мм. Когато пръстените са поставени на електрическата помпа както е показано на фигура 3, може да се предотврати вероятността за сблъсък между корпуса на помпата и стените на кладенеца или резервоара;
- Захранващият кабел трябва да минава през горния пръстен;
- Поставете единия край на маркуча в отводнителната тръба на помпата и го фиксирайте със скоба 7. За да се постави маркуча по-лесно, може да го омекотите с гореща вода. Плоско гумено парче може да бъде поставено под скобата на маркуча или под маркуча, за да се осигури по-добро фиксиране;
- В края на окачането 1 (вижте фигурата) поставете вертикална тръба 2, поставете ги в ушите на помпата, след това завържете окачането с двоен възел, фиксирайте със скоба 3, като я натиснете;

- Електрическата помпа трябва да бъде включвана и изключвана, само ако е потопена във вода;
- Скрепете маркуча и окачането заедно с леплива изолационна лента или друга изолационна нишка (освен жица) на интервали от 1-2 метра. Първото подвързване трябва да се направи на 20-30 см от всмукващата част на електрическата помпа.

**Забележка** – Когато дълбочината на окачането е по-малка от 5 метра, в края на окачането може да бъде прикачена гумена лента (вижте фигура 3), така, че електрическата помпа в края на гуменото окачане може да вибрира свободно. Гумените ленти от мекка гума, които могат да издържат теглото на работещата помпа, захранващия кабел и маркуча, може да се използва за еластично окачане.

- Закрепете окачането на електрическата помпа към горната пръчка. Електрическата помпа не трябва да докосва нито стените на кладенеца, нито неговото дъно. Помпата трябва да бъде напълно потопена във вода, но не трябва да бъде на по-малко от 10-15 см. над дъното.

Максимална работна дълбочина на потопената електрическа помпа е 5м под водното равнище.

Когато се изпомпва вода от кладенци и резервоари, маркучът и окачането трябва да бъдат внимателно нивелирани и фиксирани, както е показано на фигура 3.

Електрическата помпа трябва да бъде прикачена към стоманена тръба чрез мек маркуч, а през зимата само чрез гумен маркуч. А маркучът трябва да бъде дълъг поне два метра.

За да се напоява парцел земя, поставете разпръсквача на стойка 9, както е показано на фигура 1. Стойката не е включена в комплекта на електрическата помпа.

Маркучът е поставен заедно с дъва нипела, за да може тръбата с вътрешна и вътрешна резба да бъде свързана към него.

### 7 ИЗПРАВНОСТ ПРИ РАБОТА

**ЕЛЕКТРИЧЕСКАТА ПОМПА НИКОГА НЕ ТРЯБВА ДА СЕ ИЗПОЛЗВА ВЪВ ВОДА, КОЯТО СЪДЪРЖА ПЯСЪК, МАЛКИ КАМЪЧЕТА И ОТПАДЪЧНИ ОСТАТЪЦИ. НИКОГА НЕ ОСТАВЯЙТЕ ЕЛЕКТРИЧЕСКАТА ПОМПА БЕЗ НАБЛЮДЕНИЕ.**

**НИКОГА НЕ ИЗПОЛЗВАЙТЕ ИНДИВИДУАЛНА ЕЛЕКТРИЧЕСКА ПОМПА ЗА ИЗПОМПВАНЕ НА ВОДА ОТ ПУБЛИЧНИ КЛАДЕНЦИ, ИЗПОЛЗВАНИ ЗА СНАБДЯВАНЕ С ПИТЕЙНА ВОДА. НИТО В ПЛУВНИ БАСЕЙНИ.**



e-mail: [info@valerii.com](mailto:info@valerii.com) [www.valerii.com](http://www.valerii.com)  
Сервиз: тел. 02/ 942 34 70 (национален)

Централен офис: София 1517  
кв. "Сухата река" бул. "Ботевградско шосе" 44  
тел.: 02/ 942 34 00, факс.: 02/ 945 4634  
GSM 0889/ 444 991

Пловдив, с.Труд 4199  
ул. "Строевско шосе" 3  
тел./факс 032/ 953 666  
GSM 0885/ 808 003

Варна 9000, кв. "Владиславово"  
бул. "Атанас Москов" 13  
тел.: 052/ 504 514  
GSM 0885/ 808 004

София 2227, кв."Божирище"  
бул. "Европа" 180, склад 33  
тел.: 02/ 925 22 37  
GSM 0889/ 334 692



Електрическата помпа не се нуждае от смазване и сипване на вода; може да бъде включена незабавно след потапянето ѝ във вода. Електрическата помпа не се поврежда от навлажняване; може да се потапя във вода за дълъг период и може да се вади само за превантивен оглед.

**ЕЛЕКТРИЧЕСКАТА ПОМПА НИКОГА НЕ ТРАБВА ДА РАБОТИ БЕЗ ДА Е ПОТОПЕНА ВЪВ ВОДА.**

**НИКОГА НЕ ОСТАВЯЙТЕ ПОМПА ДА РАБОТИ БЕЗ НАБЛЮДЕНИЕ, ТЪЙ КАТО МОЖЕ ДА ИЗПОМПВА ВОДА ДО НИВОТО НА КЛАПАНА; КЛАПАНАТ ЩЕ РАБОТИ БЕЗ ДА ПРЕМИНАВА ВОДА И МОЖЕ ДА СЕ ПОВРЕДИ.**

Ако водният напор е по-малък от 5 метра след изключване на помпата, изтичането на водата от системата е гравитационно през процепа на клапана. При по-висок напор, при изключване на помпата, водното налягане притиска клапана в посока към долната част на помпата и не се осъществява гравитационно отводняване. За да се предотврати замръзване на водата в маркуча и тръбите през зимния сезон и за да се вземат мерки за гравитационно обезводняване, отвор с диаметър от 1.5 – 2 мм може да се направи чрез остро нагорещено острие в маркуча в близост до извода на помпата.

### 8 ТЕХНИЧЕСКА ПОДДРЪЖКА И ПРАВИЛА ЗА СЪХРАНЕНИЕ

След като гаранционният период изтече, никога не разглобявайте помпата, ако не е необходимо!

В случай на износен клапан или подмяна на буталото, развийте четирите външни винта (може трудно да се развият, тъй като са здраво затегнати). В случай на подмяна на буталото, запомнете (маркирайте) позициите на всички рингове и ги поставете точно на предишната им позиция.

Когато сглобявате електрическата помпа, винтовете трябва да бъдат здраво затегнати и за да се предотврати сами да се развият, резбата на шайбите трябва да сочат към винтовете, Резбата трябва да бъде покрита с масло.

Когато електрическата помпа ще работи в резервоар, тя трябва визуално да се огледа след 0.5 – 1 часа работа.



e-mail: [info@valerii.com](mailto:info@valerii.com) [www.valerii.com](http://www.valerii.com)  
Сервиз: тел. 02/ 942 34 70 (национален)

Централен офис: София 1517  
кв. "Сухата река" бул. "Ботевградско шосе" 44  
тел.: 02/ 942 34 00, факс.: 02/ 945 4634  
GSM 0889/ 444 991

Пловдив, с.Труд 4199  
ул. "Строевско шосе" 3  
тел./факс 032/ 953 666  
GSM 0885/ 808 003

Варна 9000, кв. "Владиславово"  
бул. "Атанас Москов" 13  
тел.: 052/ 504 514  
GSM 0885/ 808 004

София 2227, кв."Божурище"  
бул. "Европа" 180, склад 33  
тел.: 02/ 925 22 37  
GSM 0889/ 334 692



Друга проверка трябва да се извърши след 20-25 часа на работа.

**НИКОГА НЕ ИЗКЛЮЧВАЙТЕ НАПЪЛНО ВОДАТА ДОКАТО ЕЛЕКТРИЧЕСКАТА ПОМПА РАБОТИ.**

Електрическата помпа трябва да се съхранява в сухо помещение в полиетиленова торба след предварително подсушаване и измиване с чиста вода.

### 9. ТИПИЧНИ НЕИЗПРАВНОСТИ И МЕТОДИ ЗА ОТСТРАНЯВАНЕТО ИМ

Неизправност	Възможна причина	Метод за отстраняване
Водният поток е понижен, шумът от помпата е нормален. Напрежението на мрежата е нормално.	Гуменият клапан е износен.	Подменете го.
Водният поток е понижен. Електрическата помпа работи безшумно.	Напрежението на мрежата е паднало под допустимия лимит.	Водният поток ще се възстанови след възстановяване на нормалното напрежение.
Шумът от електрическата помпа внезапно се повишил, водният поток и налягането също са повишени.	Напрежението на мрежата е по-високо от допустимия лимит.	Изключете електрическата помпа докато напрежението на мрежата падне до нормалната си стойност.
Водният поток е понижен. Шумът от електрическата помпа внезапно се е повишил.	Гуменото бутало е износено.	Подменете го с резервно бутало, използвайки ръкава на износеното бутало.

### 10 РЕЦИКЛИРАНЕ

Повредената електрическа помпа трябва да бъде разглобена, захранващият кабел трябва да бъде отрязан и всички части трябва да бъдат групирани в зависимост от материалите: алуминий, стомана, мед, гума, пластмаса.

Те трябва да бъдат рециклирани в зависимост от вида на материала.

### 11. ГАРАНЦИЯ НА ПРОДУКТА

Гарантията на производителя нормално е за период от 24 месеца от датата на продажба при нормални условия на функциониране и съхранение, съгласно настоящите инструкции за работа.

Никога не разглобявайте електрическата помпа през гаранционния период. Включените като резервни части в комплекта на помпата бутало и клапан са за след гаранционен ремонт.

Ако потребителят работи с помпата без да спазва инструкциите за употреба, гаранцията не е валидна и всички ремонти са за сметка на потребителя.

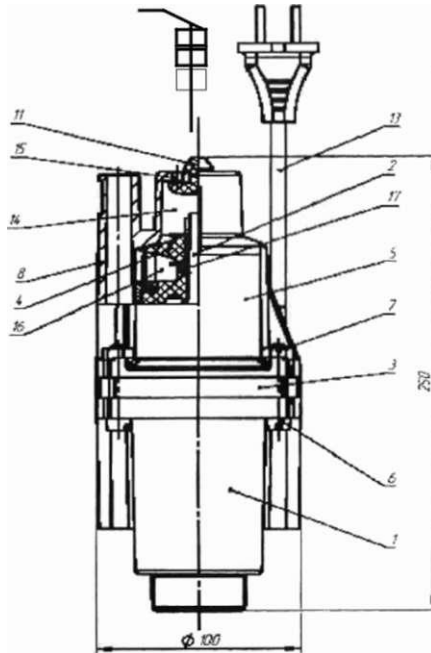


e-mail: [info@valerii.com](mailto:info@valerii.com) [www.valerii.com](http://www.valerii.com)  
Сервиз: тел. 02/ 942 34 70 (национален)



ВНИМАНИЕ! ЗАХРАНВАЩИЯТ КАБЕЛ НЕ МОЖЕ ДА СЕ ПОДМЕНИЯ. АКО Е ПОВРЕДЕНА, ЕЛЕКТРИЧЕСКАТА ПОМПА НЕ МОЖЕ ДА СЕ РЕМОНТИРА. РЕМОНТИРАНЕТО НА ПОМПАТА МОЖЕ ДА СЕ ИЗВЪРШИ САМО В ПРОИЗВОДСТВЕНАТА ФАБРИКА ЧРЕЗ ПОДМЯНА НА КОРПУСА, ЧИЙТО КОМПЛЕКТ СЪДЪРЖА ЗАХРАНВАЩ КАБЕЛ.

ГАРАНЦИЯТА НЕ ВАЖИ КОГАТО КАБЕЛЪТ Е ОТРЯЗАН И Е ПРАВЕН ОПИТ ЗА НЕГОВОТО УДЪЛЖАВАНЕ! КОГАТО СЕ ИЗПОЛЗВА ВЪВ ВОДА С ПРИМЕСИ НА КАЛ, ТИНЯ, ПЯСЪК И ДР., КОИТО МОГАТ ДА ДОВЕДАТ ДО ПОВРЕЖДАНЕ НА ПОМПАТА И/ИЛИ ЗАПУШАТ ВСМУКАТЕЛНИТЕ ОТВОРИ.



1 – долна част на корпуса; 2 - ос; 3 - антивибратор; 4 - бутало; 5 – горна част на корпуса; 6 - винтове; 7 - шайби; 8 – входяща тръба; 11 – всмукателен клапан; 13 – захранващ кабел; 14 – камера с повишено налягане; 15 – всмукателни отвори; 16 – горна част на корпуса; 5 - свободно пространство; 17 – шайби за нагласяне



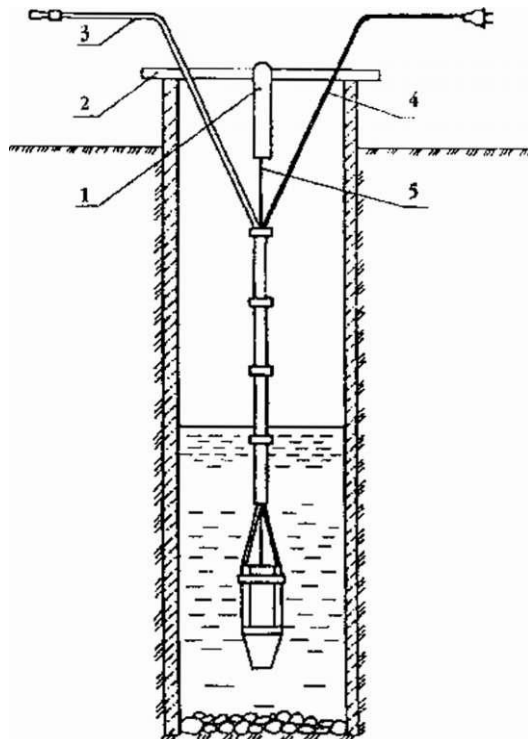
e-mail: [info@valerii.com](mailto:info@valerii.com) [www.valerii.com](http://www.valerii.com)  
Сервиз: тел. 02/ 942 34 70 (национален)

Централен офис: София 1517  
кв. "Сухата река" бул. "Ботевградско шосе" 44  
тел.: 02/ 942 34 00, факс.: 02/ 945 4634  
GSM 0889/ 444 991

Пловдив, с.Труд 4199  
ул. "Строево шосе" 3  
тел./факс 032/ 953 666  
GSM 0885/ 808 003

Варна 9000, кв. "Владиславово"  
бул. "Атанас Москов" 13  
тел.: 052/ 504 514  
GSM 0885/ 808 004

София 2227, кв. "Божурище"  
бул. "Европа" 180, склад 33  
тел.: 02/ 925 22 37  
GSM 0889/ 334 692



Фигура 2. Схема за инсталиране на помпата. 1 – гъвкаво окачване; 2 – скоба; 3 – маркуч; 4 – захранващ кабел; 5 – въже от капрон



e-mail: [info@valerii.com](mailto:info@valerii.com) [www.valerii.com](http://www.valerii.com)  
Сервиз: тел. 02/ 942 34 70 (национален)

Централен офис: София 1517  
кв. "Сухата река" бул. "Ботевградско шосе" 44  
тел.: 02/ 942 34 00, факс.: 02/ 945 4634  
GSM 0889/ 444 991

Пловдив, с.Труд 4199  
ул. "Строевско шосе" 3  
тел./факс 032/ 953 666  
GSM 0885/ 808 003

Варна 9000, кв. "Владиславово"  
бул. "Атанас Москов" 13  
тел.: 052/ 504 514  
GSM 0885/ 808 004

София 2227, кв. "Божурище"  
бул. "Европа" 180, склад 33  
тел.: 02/ 925 22 37  
GSM 0889/ 334 692