

Rohinson®

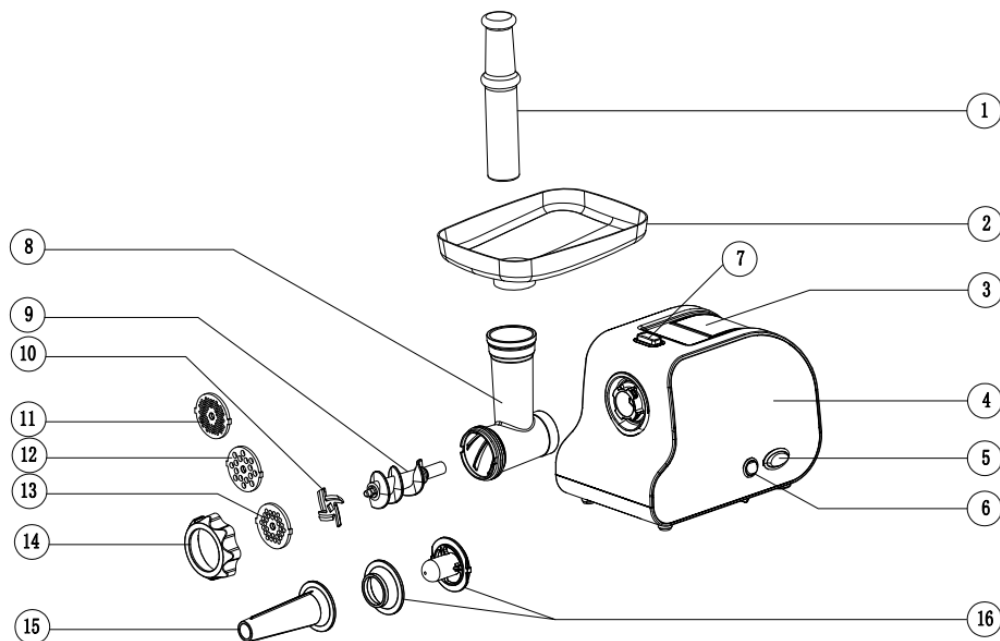
Инструкция за употреба

Месомелачка R-5415



Моля, прочетете внимателно за важна безопасност и запазете тези инструкции

Описание на уреда



- | | |
|---------------------------------|---------------------------------------|
| 1. Бутало | 9. Шнек |
| 2. Подаваща тава | 10. Нож |
| 3. Кутия за съхранение | 11. Решетка (3mm) |
| 4. Мотор | 12. Решетка (7mm) |
| 5. Бутон ON/OFF/Обратна функция | 13. Решетка (5mm) |
| 6. Бутон ON/ Обратна функция | 14. Гайка на главата на месомелачката |
| 7. Превключвател | 15. Приставка за наденица |
| 8. Глава | 16. Приставка на кебе |

Важни предпазителни мерки

- ◆ Само за домашна употреба. Не използвайте за промишлени цели.
- ◆ Изключете от контакта когато сглабяте или разглабяте.
- ◆ Необходимо е наблюдение, когато уреда се използва в близост до деца.
- ◆ Когато носите уреда, не забравяйте да държите корпуса с две ръце. Не носете устройството, като държите само за тавата или главата.
- ◆ Не фиксирайте ножа и решетката, когато използвате приставката за кебе.
- ◆ Никога не поставяйте с ръка продуктите за мелене. Винаги използвайте бутало.
- ◆ Не мелете твърда храна като кости, ядки и др.
- ◆ Не смилайте джинджирил и други продукти с твърди влакна.
- ◆ Работния цикъл на месомелачката трябва да бъде не повече от 10 минути със 10 минути интервал за охлаждане на двигателя.

- ◆ Обратната функция е забранена, докато уредът работи (например превключете копчето „ON“ на копчето „R“ или обратното), изчакайте поне една минута, докато уреда спре напълно, в противен случай това може да причини необичаен шум, вибрация или електрическа искра в уреда. Това може лесно да доведе до повреда на уреда и да накара потребителя да се уплаши.
- ◆ След употреба в главата ще остане малко продукти. Това е нормално.
- ◆ За да избегнете засядане, не карайте устройството да работи с прекомерно налягане.
- ◆ Когато прекъсвачът се активира, не включвайте.
- ◆ Никога не се опитвайте да подменяте частите и да ремонтирате устройството сами.
- ◆ Когато уредът не се използва и преди почистване, изключете от контакта.
- ◆ За да се предпазите от риск от токов удар, не потапяйте устройството, кабела или щепсела във вода или друга течност.
- ◆ Този уред не е предназначен за употреба от лица (включително деца) с намалени физически, сензорни или умствени способности или липса на опит и знания, освен ако не са наблюдавани или инструктирани относно използването на уреда от лице, отговорно за тяхната безопасност.
- ◆ Децата трябва да бъдат под наблюдение, за да се гарантира, че не си играят с уреда.
- ◆ Ако хранящият кабел е повреден, той трябва да бъде заменен от производителя, неговия сервизен агент или подобно квалифицирани лица, за да се избегне опасност.

Преди първа употреба

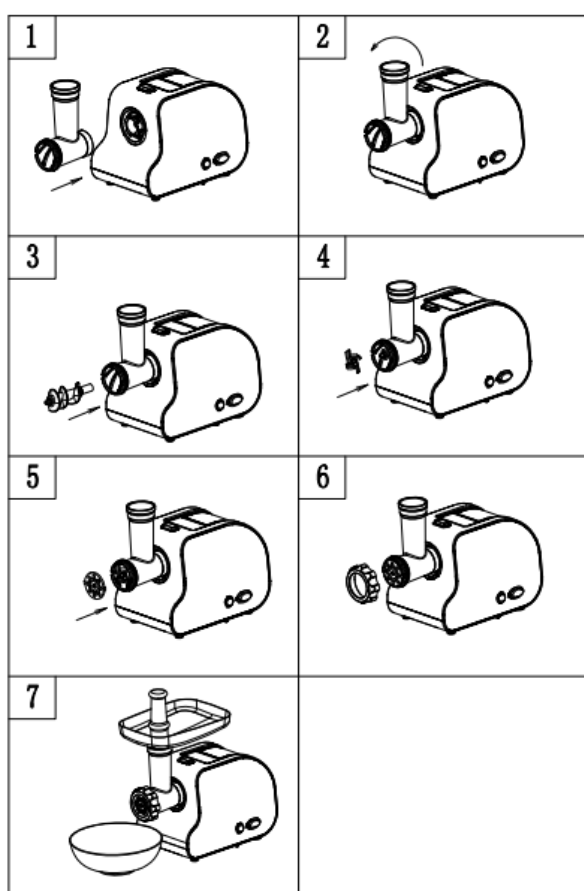
- ◆ Проверете дали напрежението, посочено на етикета, съответства на мрежовото напрежение във вашия дом.
- ◆ Измийте всички части (с изключение на корпуса) в топла сапунена вода.
- ◆ Преди да включите, се уверете, че превключвателят “ON / OFF / Reverse” е завъртян в положение “OFF”.

Начин на употреба

Сглобяване

- ◆ Придържайки главата и я поставете във входа с една ръка, натиснете черното копче с друга ръка, затегнете го обратно на часовниковата стрелка, за да фиксирате главата. (фиг. 1,2).

- ◆ Поставете шнека в главата, дълъг край първо, като завъртите леко шнека, докато не се постави в корпуса (фиг.3).
- ◆ Поставете ножа върху вала на шнека, като острието е обърнато отпред, както е показано (фиг.4). Ако не е поставен правилно, месото няма да бъде смляно.
- ◆ Поставете желаната решетка до ножа, като монтирате издатините в слотовете (фиг. 5).
- ◆ Подкрепете или натиснете центъра на решетката с един пръст, след това завийте гайката, докато стегнете с друга ръка (фиг.6). Не затягайте прекалено.
- ◆ Поставете устройството на твърда и равна повърхност.
- ◆ Въздушният поток и отстриани на корпуса на двигателя трябва да бъде свободен и да не се блокира.



Мелене на месо

- ◆ Нарезжете всички продукти на малки парчета (препоръчваме да използвате месо без кости и мазнини с приблизителен размер от: 20 mm x 20 mm x 60 mm), така че да преминават лесно през отвора на бункера.
- ◆ Включете в захранването и включете превключвателя „R / ON“ в положение „ON“, след това завъртете превключвателя „ON / OFF / Reverse“ в положение „ON“.
- ◆ Поставете продуктите в подаващата тава. Използвайте само буталото (фиг.7)
- ◆ След употреба изключете устройството и го изключете от захранването.

Обратна функция

- ◆ В случай на задръстване изключете уреда, като завъртите ключа „R / ON“ в положение „R“ и превключвателя „ON / OFF / Reverse“ в положение „R“.
- ◆ Шнека се върти в обратна посока и главата ще се изпразни.
- ◆ Ако не работи, изключете уреда и почистете.

Приготвяне на кебе

Рецепта за пълнежа

Овнешко	100g
Олио	1/супена лъжица
Лук (фино нарязан)	1/супена лъжица
Подправки	по Ваш вкус
Сол	по Ваш вкус
Брашно	11/супена лъжица

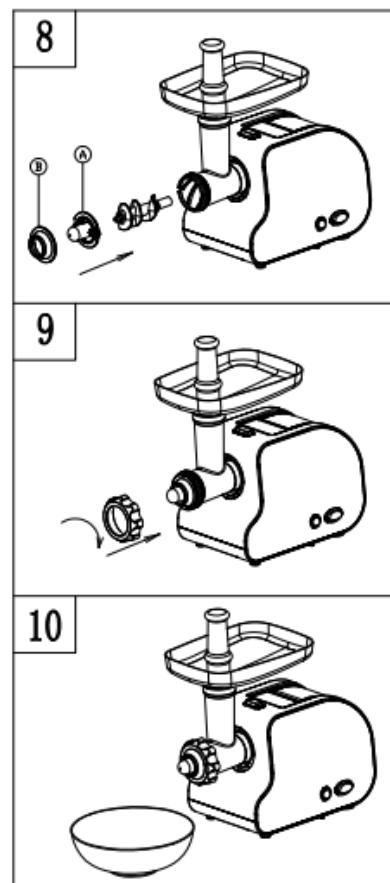
Смелете овнешкото веднъж или два пъти

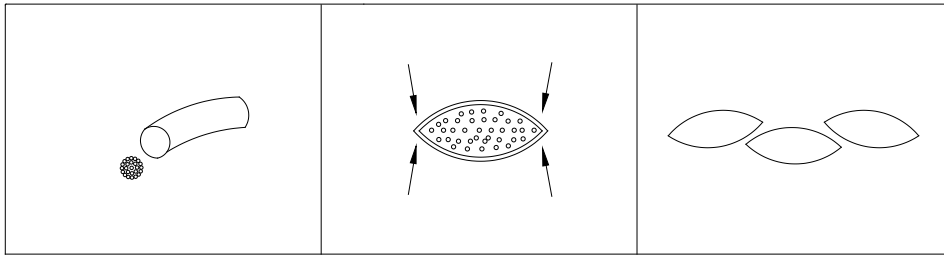
Запържете лука до кафяво и добавете смляно овнешко месо, всички подправки, сол и брашно.

Външна обвивка

Месо без мазнина	450g
Брашно	150-200g
Подправки	по Ваш вкус
Индийско орехче (фино смляно)	1
Смляна червена чушка	по Ваш вкус
Чушка	по Ваш вкус

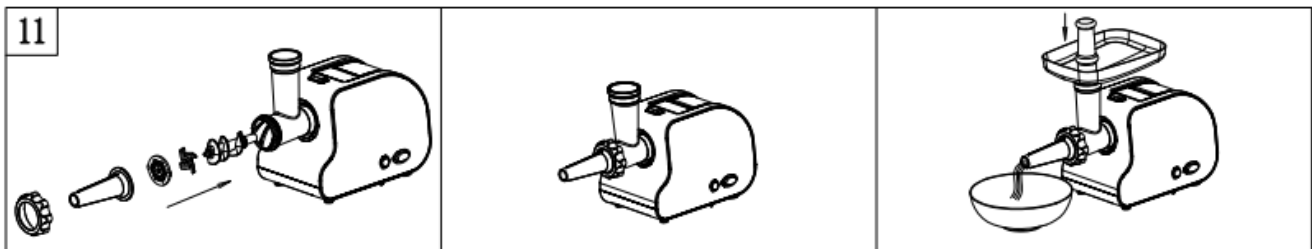
- ◆ Смелете месото три пъти и смесете всички съставки заедно в купа. Повече месо и по-малко брашно за капака на изхода създават по-добра консистенция и вкус.
- ◆ Смелете сместа три пъти.
- ◆ Разглобете, като следвате стъпки 5-3, за да освободите ножа.
- ◆ Поставете приставката за кебе във вала на шнека, като захванете в отворите (фиг.8).
- ◆ Завийте гайката докато е стегнато. Не стягайте много (fig.9).
- ◆ Направете цилиндър около изхода (fig.10).
- ◆ Оформете кебе, както е показано по-долу и го изпържете.



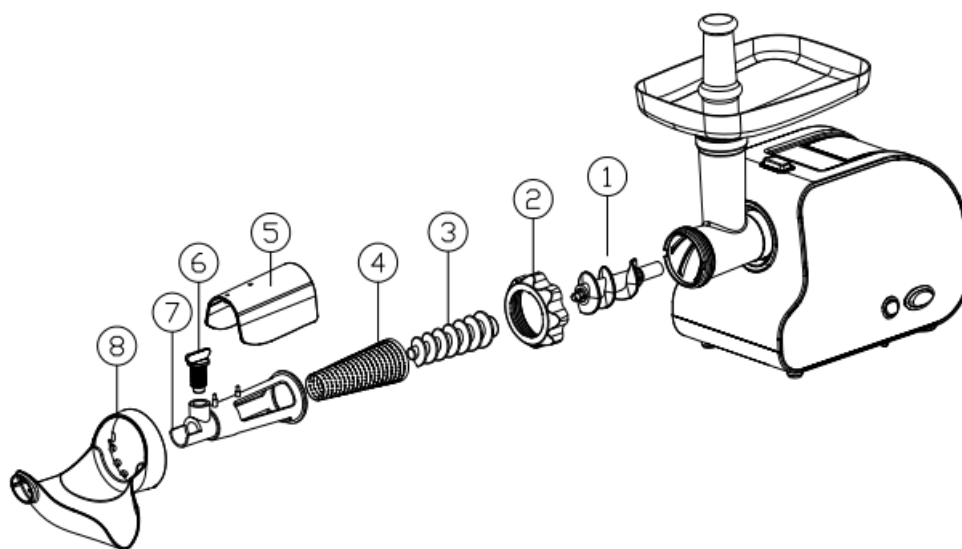


Правене на наденици

◆ Преди да започнете сглобете приставката за наденици, както е показано на следващата илюстрация (фиг.11).



Приготвяне на доматиен сок



1. Шнек А
2. Гайка
3. Шнек В
4. Метална мрежа
5. Покриваща пластина

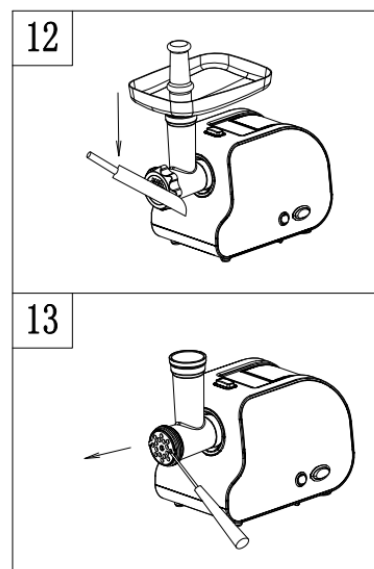
- 6. Равнител на стойката
- 7. Скоба на шнека
- 8. Тава

- ◆ Уверете се, че устройството е изключено и двигателят е спрял напълно, преди да разглобите устройството.
- ◆ Поставете първо шнека в дългия край на корпуса.
- ◆ Поставете металната мрежа (4) върху шнека (3) със скобата (7), обърната към главата.
- ◆ Забележка: Ако не е монтиран правилно, сокоизстисквачката няма да се сглоби добре.
- ◆ Закрепете здраво гайката към края на корпуса на главата. Не затягайте прекалено.
- ◆ Поставете тавата(8) върху главата.
- ◆ Поставете регулатора (6) върху скобата (7). Уверете се, че назъбената част на регулатора(6) се побира в скобата на шнека (7).
- ◆ Когато сте готови за работа, използвайте буталото, за да натискате храната внимателно, по едно парче в тръбата. И включете регулатора (6) за доматения сок и доматиите, изтласквайте незабавно.

Почистване и поддръжка

Разглобяване

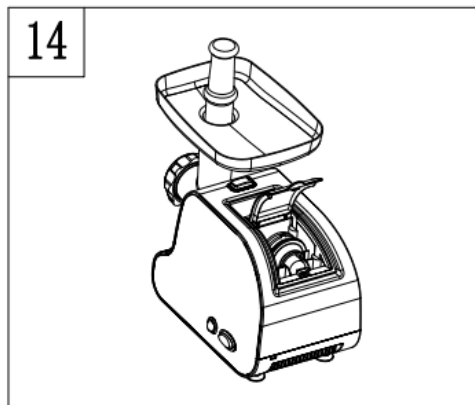
- ◆ Уверете се, че двигателят е спрял напълно.
- ◆ Изключете щепсела от контакта.
- ◆ Разглобете уреда като следват илюстрациите 1-6 в обратен ред.
- ◆ Ако гайката не се отстранява лесно с ръце, моля, използвайте инструменти, за да отлепите блокираното месо (фиг.12)
- ◆ Натиснете бутона за захващане, придвижете главата според посочената на (фиг.13) посока и я извадете.



Почистване

- ◆ Отстранете месото. Измийте всяка от частите в топла вода и препарат.
- ◆ Разтворите на белина, съдържащи хлор, водят до обезцветяване на алуминиевите повърхности.

- ◆ Не потапяйте корпуса на двигателя във вода, а само избършете с влажна кърпа.
- ◆ Разтворителите и бензина водят до напукване или промяна на цвета на уреда.
- ◆ Избършете всички режещи части с натопена в растително масло кърпа.
- ◆ Съхранявайте чистия нож и приставката за кебе в място за съхранение (фиг. 14)



Напрежение: 220-240V~ 50/60Hz

Мощност: 800W / 2000W max

ВАЖНА ИНФОРМАЦИЯ ЗА ПРАВИЛНОТО ИЗХВЪРЛЯНЕ НА ПРОДУКТА В СЪОТВЕТСТВИЕ С ДИРЕКТИВА 2002/96/ЕС.

В края на експлоатационния живот продуктът не трябва да се изхвърля с домакинските отпадъци.

Необходимо е да се отнесе в специален местен център за разделно събиране на отпадъци или на предлагаш подобна услуга търговец.

Разделното изхвърляне на домакинските електроуреди води до избягване на възможните отрицателни последици за околната среда и здравето, които произтичат от неподходящото изхвърляне, и позволява повторно използване на ценни материали за постигане на значителни спестявания на енергия и ресурси. Продуктът е обозначен със задраскано кошче за отпадъци като предупреждение за разделното му изхвърляне.