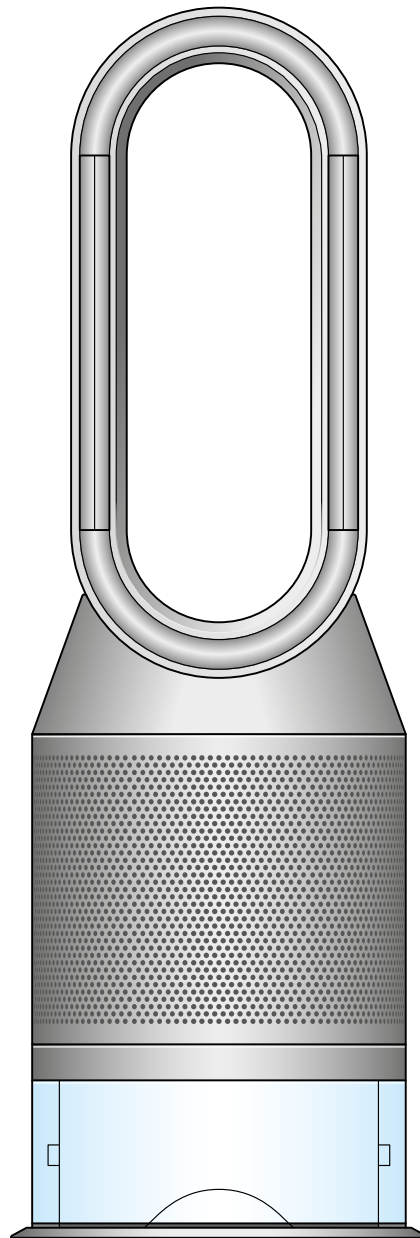


dyson purifier humidify+cool

Ръководство на потребителя



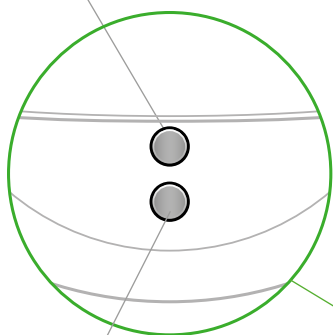
SV12 JN.00000 PN.000000-00-00
00.00.00 ВЕРСИЯ №01

Начални стъпки
Сглобяване на Вашия уред
Пълнене на резервоара с вода
Работа и непрекъснато
проследяване
Информационно меню
Режим за автоматично пречистване
Режим за автоматично овлажняване
Въртене

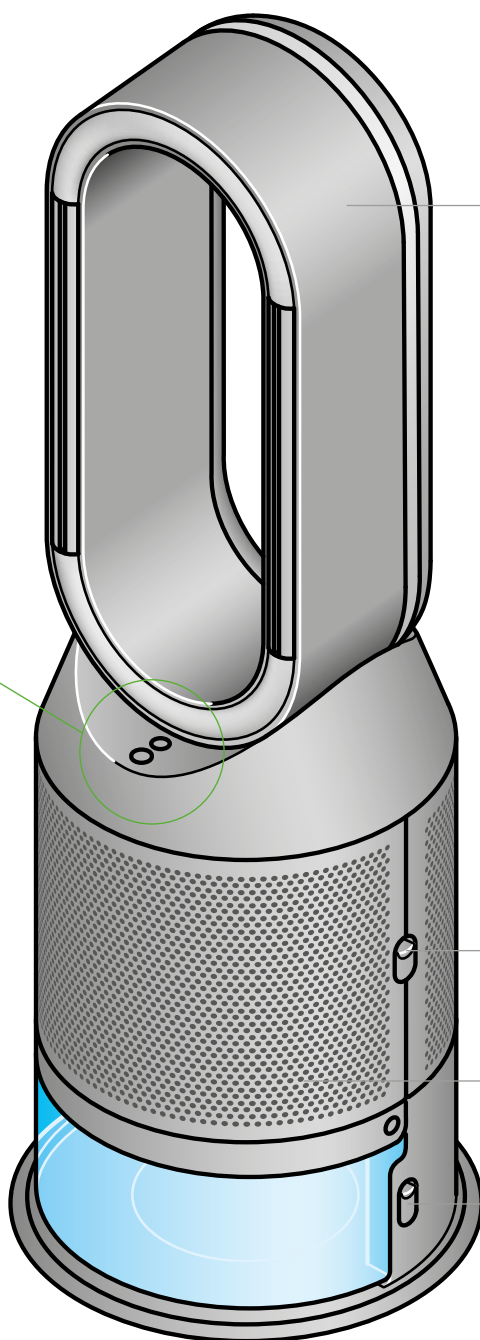
Скорост и посока
на въздушния поток
Таймер за сън
Нощен режим
Дълбоко почистване на уреда
Смяна на HEPA+Carbon филтъра
Грижи за Вашия уред
Предупреждения

Начални стъпки

Бутон за дълбоко почистване



Бутон за режим на готовност



Овален усилвател

Бутони за освобождаване на външния капак

Външен капак

Бутони за освобождаване на резервоара за вода

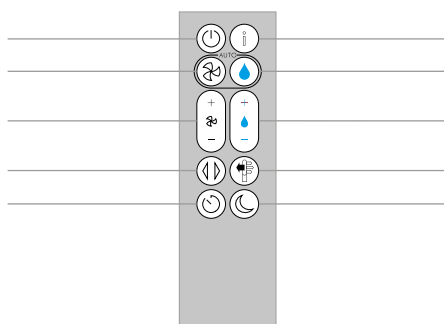
Режим на готовност

Режим за автоматично пречистване

Скорост на въздушния поток

Въртене

Таймер за сън



Информационно меню

Режим за автоматично овлажняване

Контрол на овлажняването

Посока на въздушния поток

Нощен режим

Сглобяване на Вашия уред

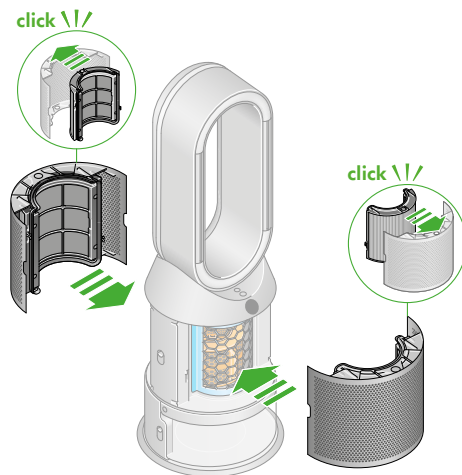
Извадете уреда от кашона с две ръце, като го държите за основата.

Не го повдигайте за овалния усилвател.

Сглобете уреда с предоставените филтри.

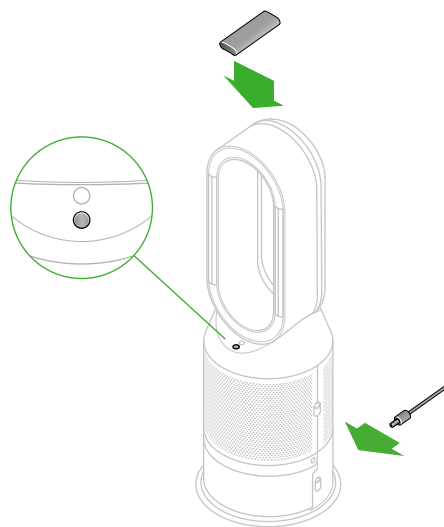
Уредът Ви е снабден с постоянен каталитичен филтър и филтър HEPA+Carbon.

Притиснете HEPA+Carbon филтъра във външния капак и го поставете върху основата. Притиснете добре, докато двата външни капака щракнат на мястото си.



Поставете дистанционното управление върху уреда с бутоните, обърнати надолу.

Включете в контакта и включете от бутона.



Пълнене на резервоара с вода

Преди да премахнете водния резервоар, се убедете че овлажнителните режими са изключени и водния резервоар е празен.

Дръжте капачката суха

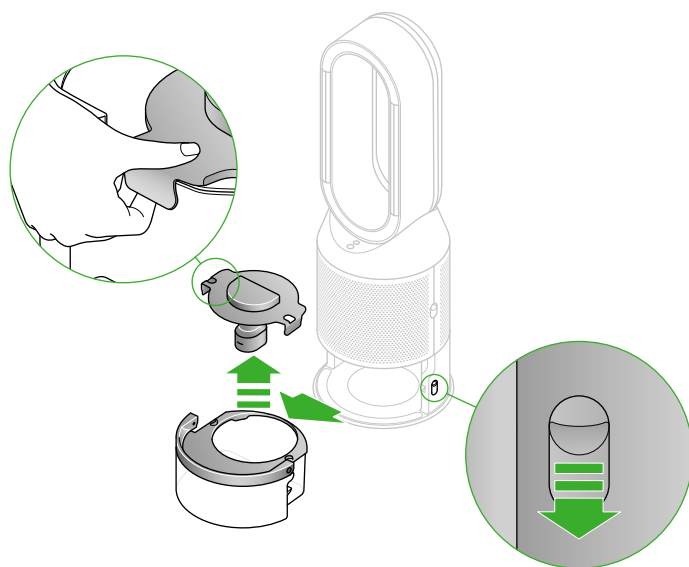
Дръжте капачката на резервоара за вода суха, докато извършвате дълбоко почистване или докато пълните резервоара. Тя съдържа електрически свързки и не бива да се мие. Ако е мокра, избършете я със суха кърпа. Убедете се, че капачката и кабелите са сухи, преди да ги върнете на местата им.

Извадете резервоара

Натиснете бутоните за освобождаване на резервоара от двете страни на уреда.

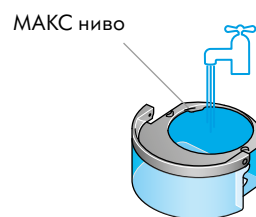
Извадете резервоара за вода от уреда.

Занесете резервоара за вода на мивката, като го държите за дръжката, и откачете капачката.



Напълнете резервоара

Напълнете резервоара за вода до максималното ниво със студена чешмяна вода.

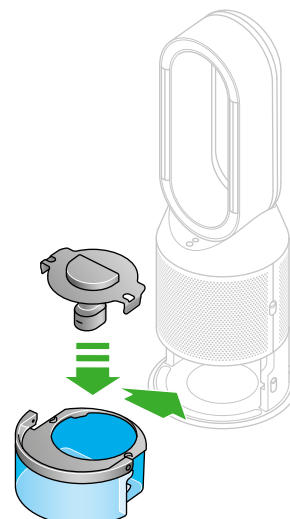


Върнете резервоара на мястото му

Върнете капачката на мястото ѝ и фиксирайте щипките ѝ.

Уверете се, че капачката е напълно суха. Ако е мокра, избършете я със суха кърпа.

Сложете резервоара обратно в уреда, докато щракне на мястото си.



Работа и непрекъснато проследяване

Включване/изключване на режим на готовност

Натиснете бутона за включване/изключване на режима на готовност на Вашия пречистващ и овлажняващ вентилатор Dyson или използвайте дистанционното управление, за да спрете уреда. Той ще продължи да следи качеството на въздуха.

Непрекъснато проследяване

Непрекъснатото проследяване по подразбиране е изключено. Веднъж включено, то ще остане постоянно активно, докато не го изключите отново.

При включено непрекъснато проследяване, Вашият пречистващ вентилатор ще събира информация за качеството на въздуха, температурата и влажността, които се показват на LCD екрана.

Включване/изключване на непрекъснатото проследяване

Натиснете и задръжте бутона за автоматичен режим на дистанционното управление за 5 секунди, за да го включите. LCD екранът показва кога непрекъснатото проследяване е включено или изключено.

Wi-Fi свързаност

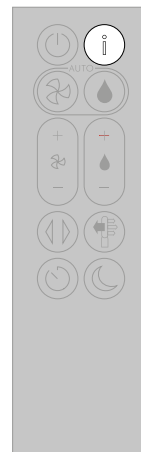
Wi-Fi е включена по подразбиране. За да включите или изключите Wi-Fi, натиснете и задръжте бутона за включване/изключване на режима на готовност на уреда за 5 секунди.

Информационно меню

Натискайте този бутон, за да превъртате информацията, която се наблюдава от Вашия пречистващ и овлажняващ вентилатор Dyson.

Информация за качеството на въздуха, температурата и влажността. Показват се нивата на филтъра и изпарителя.

Когато определен тип замърсител влоши качеството на въздуха, на LCD екрана се показва икона за замърсителя.



Качество на въздуха на закрито – 12 секунди
Проследете текущото качество на въздуха с графика, показваща последните 12 секунди от данните.



Прахови частици (PM10)

По-големи микроскопични частици с размер до 10 микрона, носещи се във въздуха, който дишаме. Те включват прах, мухъл и полени.



Вътрешна температура

Следете температурата на околната среда, за да я поддържате комфортна.

15°C

Качество на въздуха на закрито – 24 часа

Следете текущото качество на въздуха с графика, показваща данните от последните 24 часа.



Азотен диоксид и други окисляващи газове

Тези потенциално вредни газове се отделят във въздуха чрез изгаряне, например горящ газ при готвене и в емисиите на отработени газове от превозни средства.



Филтри

LCD екранът показва оставащия живот на филтрите, както и кога е необходимо филтрите да бъдат сменени.



Влажност на закрито

Количеството водна пара във въздуха, показано като процент.

73%

Изпарител

Статусът показва колко е пълен изпарителят с варовик и колко скоро е необходимо дълбоко почистване.



Прахови частици (PM2,5)

Микроскопични частици с размер до 2,5 микрона, носещи се във въздуха, който дишаме. Те включват дим, бактерии и алергени.



Wi-Fi

Текущото състояние на връзката с Wi-Fi мрежа.



Летливи органични съединения (ЛОС)

ЛОС обикновено са миризми, които потенциално могат да бъдат вредни. Те могат да се намерят в почистващи продукти, бои и мебели.



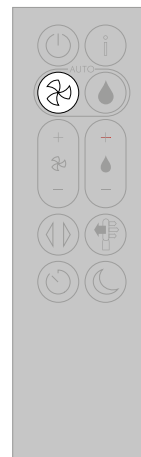
Режим за автоматично пречистване

Включете Вашия пречистващ и овлажняващ вентилатор Dyson в автоматичен режим и вградените сензори интелигентно ще коригират настройките на уреда според качеството на въздуха.

Качество на въздуха: Вашият уред ще спре на пауза, когато постигне целевото качество на въздуха, и ще се включи отново, когато нивото на качеството на въздуха спадне.

Скорост на въздушния поток: скоростта на въздушния поток ще се увеличи, докато бъдат достигнати целевото качество на въздуха и целевата температура.

Нощен режим: уредът Ви ще работи само със скорости на въздушния поток от 1 до 4.



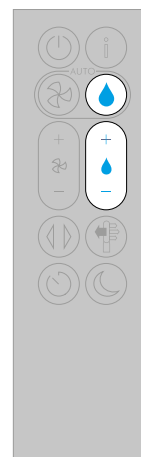
Режим за автоматично овлажняване

Включете Вашия пречистващ и овлажняващ вентилатор Dyson в автоматичен режим и вградените сензори интелигентно ще коригират настройките на уреда според температурата и влажността на помещението.

Влажност на помещението: уредът Ви ще остане на пауза, когато бъде достигната целевата влажност на помещението, и ще се включи отново, когато нивото на влажността в помещението спадне.

Скорост на въздушния поток: Скоростта на въздушния поток ще се покачва, докато бъде достигнато целевото ниво на влажност.

За да изключите Автоматичния режим на овлажняване или да промените ръчно нивото на влажността, натиснете бутона за контрол на влажността.



Въртене

Натиснете бутона за въртене или изберете ъгъла на въртене от 0°, 45°, 90° или режим „Бриз“.

Можете да поставите въртенето на пауза по всяко време, като натиснете бутона за въртене.

Натиснете отново бутона за въртене, за да продължи.

За да върнете посоката на въртене към центъра, натиснете и задръжте бутона за въртене за две секунди.



Скорост и посока на въздушния поток

Натиснете бутона за скорост на въздушния поток, за да увеличите или намалите скоростта на въздушния поток.

Натиснете бутона за посока на въздушния поток, за да смените посоката на въздушния поток напред или назад.

Сменяйте посоката на въздушния поток за Ваше лично удобство.

Задайте посоката на въздушния поток в режим на вентилатор, за да излиза въздушният поток отпред с цел пречистване и охлаждане.

Задайте посоката на въздушния поток да е в Дифузен режим за въздушен поток от задната част, ако искате пречистване без охлаждане.

Вашият уред ще продължи да пречиства и овлажнява (ако е избрано) както във вентилаторен, така и в дифузен режим.

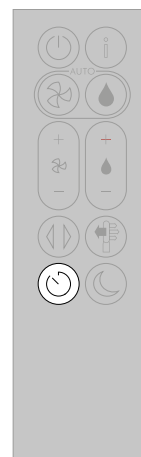


Таймер за сън

Вашият пречистващ и овлажняващ вентилатор Dyson ще се изключи автоматично след избрания период от време.

За да настроите времето: натискайте бутона, за да преминете през опциите за време. След като сте го активирали, натиснете еднократно бутона на таймера за заспиване, за да видите избраното време.

За да отмените таймера за заспиване: натиснете бутона на таймера за заспиване, за да превъртите всички опции, и изберете опцията за отмяна.



Нощен режим

В нощен режим Вашият пречистващ и овлажняващ вентилатор Dyson ще продължи да следи качеството на въздуха и да реагира на промените в него, но само с най-тихите си настройки и със затъмнен LCD екран.

Ако са зададени режимът за автоматично пречистване или режимът за автоматично овлажняване, нощният режим ще намали скоростта на въздушния поток до диапазона от 1 до 4.



Дълбоко почистване на уреда

За да получавате винаги възможно най-добрата работа от Вашия пречистващ и овлажняващ вентилатор Dyson, е важно редовно да извършвате дълбоко почистване за отстраняване на варовика.

Преди и след дълги периоди, в които овлажняването не се използва, препоръчваме да пуснете допълнително дълбоко почистване.

В области с твърда вода може да се наложи да пускате дълбокото почистване по-често. Препоръчваме да използвате филтрирана вода, за да получавате винаги най-добро представяне от Вашия уред.

Вашият уред ще Ви сигнализира, когато е необходимо да се извърши дълбоко почистване.

За да отмените дълбокото почистване, можете по всяко време да натиснете и задържите бутона за дълбоко почистване за пет секунди.

Дръжте капачката суха

Дръжте капачката на резервоара за вода суха, докато извършвате дълбоко почистване или докато пълните резервоара. Тя съдържа електрически свързки и не бива да се мие. Ако е мокра, избършете я със суха кърпа. Убедете се, че капачката и кабелите са сухи, преди да ги върнете на местата им.

Стъпка 1

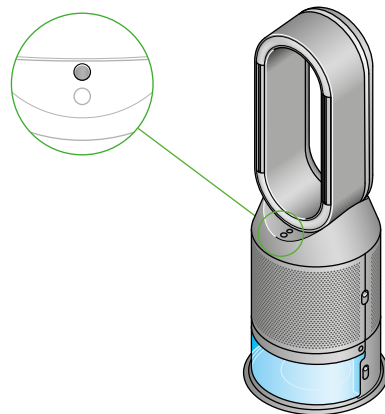
Извадете резервоара за вода

Натиснете бутона за дълбоко почистване отпред на уреда и на LCD екрана ще се покажат инструкции.

Натиснете бутоните за освобождаване на външните капаци, за да свалите външните капаци. Вътрешната вратичка ще се отвори. Отделете външните капаци настрана, докато се извършва дълбокото почистване.

Натиснете бутоните за освобождаване на резервоара от двете страни на уреда.

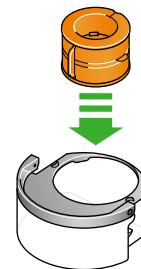
Извадете резервоара за вода от уреда и откачете капачката.



Стъпка 2

Извадете изпарителя

Извадете изпарителя от Вашия уред, сложете го в контейнера за вода и върнете капачката на мястото ѝ.



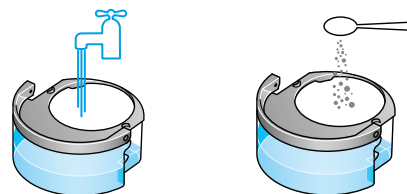
Стъпка 3

Пригответе разтвор за отстраняване на котлен камък

Занесете резервоара за вода на мивката, като го държите за дръжката.

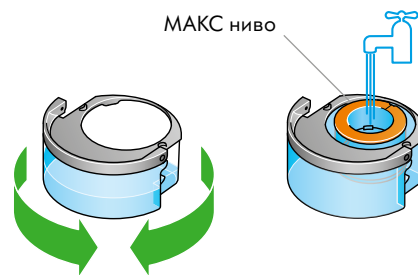
Свалете капачката и извадете изпарителя. Напълнете резервоара за вода наполовина спрямо максималното ниво със студена чешмяна вода.

Измерете 150 г лимонена киселина и я сложете в резервоара за вода.



Разбъркайте внимателно, докато всичката лимонена киселина се разтвори.

Сложете изпарителя в резервоара за вода. Напълнете резервоара за вода до максималното ниво със студена чешмяна вода.



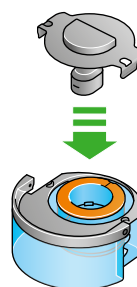
Стъпка 4

Върнете капачката

Върнете капачката на мястото ѝ и фиксирайте щипките ѝ.

Избършете всякаква излишна вода, за да избегнете процапване.

Уверете се, че капачката е напълно суха. Ако е мокра, избършете я със суха кърпа.



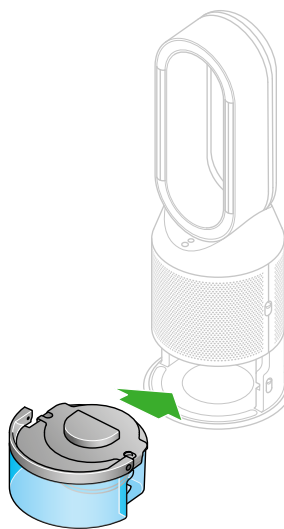
Стъпка 5

Върнете резервоара на мястото му

Сложете резервоара обратно в уреда, докато щракне на мястото си.

Когато бъде посочено на LCD екрана, натиснете бутона за дълбоко почистване.

Дълбокото почистване ще стартира и на LCD екрана ще се покаже обратен таймер.

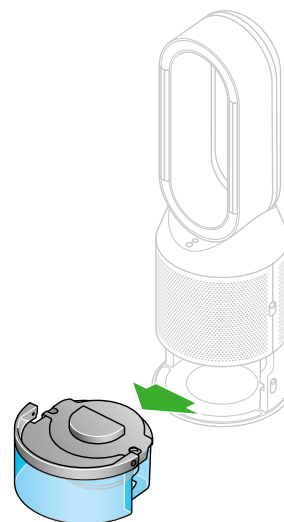


Стъпка 6

Извадете резервоара за вода

Когато LCD екранът покаже, че дълбокото почистване е приключило, натиснете бутоните за освобождаване на резервоара за вода от двете страни на уреда.

Извадете резервоара за вода от уреда. Занесете резервоара за вода на мивката, като го държите за дръжката.



Стъпка 7

Изплакнете

Освободете щипките на капачката, извадете изпарителя от контейнера за вода и го изплакнете под течаща студена вода.

Избършете всякаква излишна вода, за да избегнете на капване, и оставете изпарителя настрана.

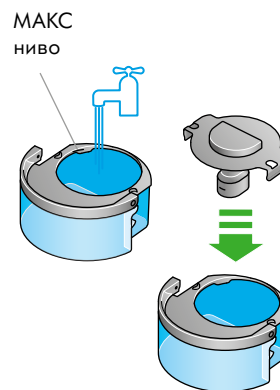
Изплакнете резервоара за вода под течаща студена вода. Избършете вътрешността на резервоара, за да премахнете всякакви остатъци от разтвор и замърсявания.



Стъпка 8

Напълнете отново

Напълнете отново контейнера за вода до максималното ниво, избършете всякаква излишна вода и върнете капачката на мястото ѝ, като се уверите, че щипките ѝ са затворени.



Стъпка 9

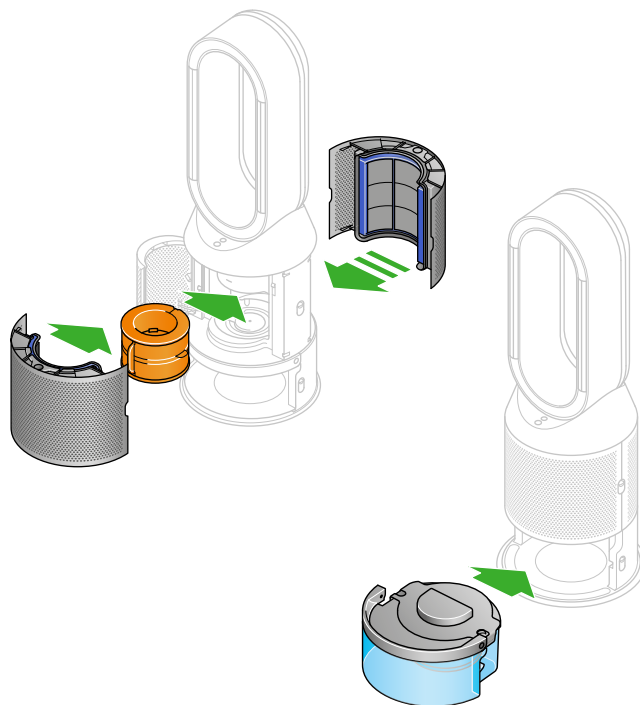
Сглобете отново

Притиснете изпарителя обратно в уреда и се уверете, че е плътно на мястото си.

Затворете вътрешната вратичка и върнете външните капаци на местата им.

Уверете се, че капачката е напълно суха. Ако е мокра, избършете я със суха кърпа.

Сложете резервоара за вода обратно в уреда и се уверете, че е плътно на мястото си.



Смяна на HEPA+Carbon филтъра

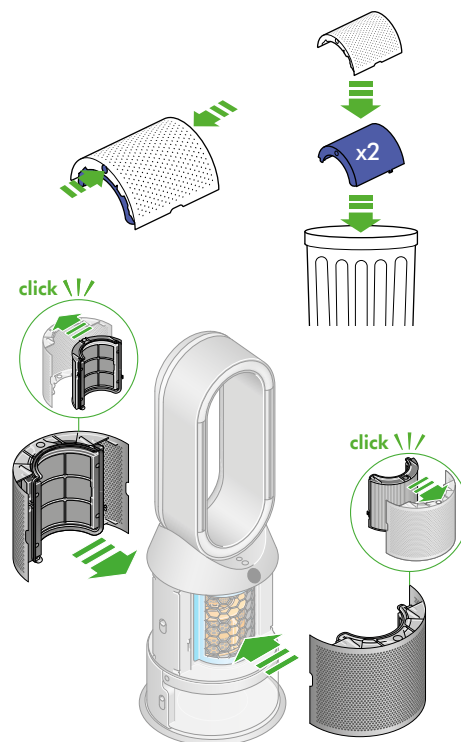
Доставя се с HEPA+Carbon филтър.

За да смените HEPA+Carbon филтъра, натиснете надолу бутоните от двете страни на уреда, за да освободите външния капак. Натиснете надолу езичетата, за да извадите филтъра.

Притиснете новия филтър във външния капак и се уверете, че езичетата щракват на място.

Поставете външните капаци на мястото им върху уреда и притиснете добре, докато и двата щракнат плътно на мястото си.

Включете уреда в контакта, включете го от бутона и нулирайте живота на филтъра.



Нулиране на живота на филтъра

Важно е след смяна на филтъра да нулирате живота му.

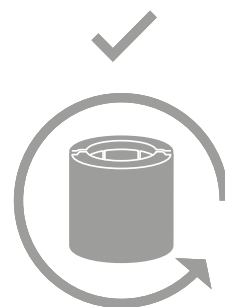
Натиснете и задръжте бутона за нощен режим на дистанционното управление.

LCD екранът на Вашия уред ще отброява от 5 надолу, като накрая ще покаже екрана по подразбиране.

Животът на филтъра е нулиран и уредът е готов за използване.



5, 4, 3, 2, 1...



Грижи за Вашия уред

За да осигурите винаги най-добра работа на Вашия пречистващ вентилатор Dyson, важно е редовно да го почиствате и да проверявате за блокажи.

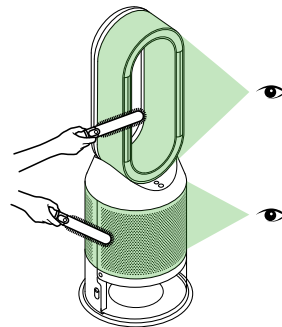
Почистване на Вашия уред

Ако уредът Ви е прашен, избършете го с влажна кърпа без власинки.

Огледайте за блокажи в смукателните въздушни отвори на филтъра и малката бленда вътре в овалния усилвател.

Използвайте мека четка за отстраняване на прах и остатъци от боклуци.

Не използвайте миещи или полиращи препарати, за да почиствате уреда.



Предупреждения

Постоянна икона за предупреждение

Изключете уреда и го откачете от контакта.

Изчакайте 10 секунди, след което включете уреда в контакта и го включете от бутона.

Ако иконата за предупреждение продължава да свети на LCD екрана, се свържете с Dyson.



Временна икона за предупреждение

Ако предупреждението се появи на LCD екрана и после изчезне, продължете да използвате Вашия уред.

Ако на LCD екрана се покажат други икони, се свържете с Dyson за допълнително съдействие.