

**PHILIPS**

AC3737



Ръковод. за  
потребителя

# Съдържание

<b>1</b>	<b>Важно</b> .....	<b>1</b>
	Безопасност .....	1
	Електромагнитни полета (EMF) .....	3
	Рециклиране .....	3
	Опростена декларация за съответствие на ЕС .....	3
<b>2</b>	<b>Вашият пречиствател и овлажнител на въздух 2 в 1</b> .....	<b>3</b>
	Общ преглед на продукта .....	4
	Общ преглед на органите за управление .....	5
<b>3</b>	<b>Как да започнете</b> .....	<b>6</b>
	Монтаж на филтъра за овлажняване .....	6
	Монтаж на филтъра за пречистване .....	6
	Разбиране на Wi-Fi индикатора .....	6
<b>4</b>	<b>Използване на пречиствателя и овлажнител на въздуха 2-в-1</b> .....	<b>7</b>
	Превключване на режима на работа .....	7
	Разбиране на светлината за качество на въздуха .....	8
	Включване и изключване .....	9
	Ниво на водата .....	9
	Допълване с вода .....	9
	Задаване на целева влажност .....	10
	Превключвател на дисплея .....	11
	Режимен превключвател .....	11
	Използване на функцията за вкл./изкл. на светлината .....	12
	Заклучване за деца .....	12
<b>5</b>	<b>Почистване и поддръжка</b> .....	<b>13</b>
	График за почистване .....	13
	Почистване на корпуса на уреда .....	13
	Почистване на водния резервоар .....	13
	Почистване на повърхността на филтъра .....	14
	Почистване на филтъра за овлажняване .....	15
	Смяна на филтъра за овлажняване .....	15
	Нулиране на филтър .....	16
	Смяна на филтъра за овлажняване .....	17
<b>6</b>	<b>Съхранение</b> .....	<b>18</b>
<b>7</b>	<b>Отстраняване на неизправности</b> .....	<b>18</b>
<b>8</b>	<b>Гаранция и поддръжка</b> .....	<b>21</b>
	Поръчка на части или принадлежности .....	21

# 1 Важно

## Безопасност

Преди да използвате уреда, прочетете внимателно това ръководство за потребителя и го запазете за справка в бъдеще.

За да гарантирате най-добра производителност, моля, уверете се, че уредът е настроен до най-новата версия. Можете да направите това надстройване чрез приложението Air+.

## Опасност

- Не допускате в уреда да попадне течност или запалим почистващ препарат, за да избегнете токов удар и/или опасност от пожар.
- Не пръскайте запалими материали, като например инсектициди или аромати, около уреда.
- Не почиствайте уреда с вода, друга течност или (запалим) почистващ препарат, за да избегнете токов удар и/или опасност от пожар.
- Водата във водния резервоар не е подходяща за пиене. Не пийте тази вода, не я давайте на животни и не я използвайте за напояване растения. Когато изпразвате водния резервоар, изливайте водата в канализацията.

## Предупреждение

- Преди да включите уреда в контакта, проверете дали посоченото на уреда напрежение отговаря на това на местната ел. захранваща мрежа.
- Ако захранващият кабел е повреден, трябва да бъде заменен от Philips, негов представител или лица с подобна квалификация, за да се избегнат опасни ситуации.
- Не използвайте уреда, ако щепселът, захранващият кабел или самият уред е повреден.
- Този уред може да се използва от деца на възраст 8 години и повече под наблюдение. Този уред може да се използва от хора с намалени физически възприятия или умствени недостатъци или без опит и познания, ако са под наблюдение или са инструктирани за безопасна употреба на уреда и са разбрали евентуалните опасности. Не позволявайте на деца да си играят с уреда.
- Не позволявайте на деца да извършват почистване или поддръжка на уреда без надзор.
- Не блокирайте отворите за приток на въздух и за изходящия въздух, напр. не поставяйте предмети в или пред тях.
- Стандартен Wi-Fi интерфейс на базата на 802.11b/g/n в 2,4 GHz с максимална изходна мощност от 38,28 mW EIRP.
- Уплътнението ECARF се отнася само до функцията за пречистване на въздуха на устройството.
- Препоръчваме на хората, които са алергични към прах, полени, домашни любимци или плесен, да не заменят филтрите сами или да носят защитни средства, като маска и ръкавици.

## Внимание

- Този уред не е заместител на добрата вентилация, редовното почистване с прахосмукачка или използването на аспиратор или вентилатор по време на готвене.
- Ако захранващият контакт, използван за захранване на уреда, не е свързан добре, щепселът на уреда ще се нагорещи. Уверете се, че сте включили уреда в правилно свързан електрически контакт.
- Винаги поставяйте и използвайте уреда върху суха, стабилна, равна и хоризонтална повърхност.
- Осигурете поне 20 см свободно пространство около уреда и поне 30 см свободно пространство над уреда.
- Не поставяйте нищо върху уреда.

- Не поставяйте уреда директно под климатик, за да предотвратите кондензация от канки върху уреда.
- Уверете се, че всички филтри са правилно монтирани, преди да включите уреда.
- Използвайте само оригинални филтри на Philips, които са предназначени специално за този уред. Не използвайте никакви други филтри.
- Избягвайте удари с твърди предмети по уреда (особено по отворите за приток на въздух и за изходящия въздух).
- Не бъркайте с пръсти или предмети в отвора за изходящ въздух или отвора за приток на въздух, за да предотвратите физическо нараняване или повреда на уреда.
- Не използвайте уреда, когато сте употребили стаини препарати против насекоми на димна основа или на места с остатъци от мазнина, горящи смоли или химически изпарения.
- Не използвайте уреда в близост до газови уреди, печки или камини.
- Винаги изключвайте уреда от контакта, когато искате да го преместите или почистите, да напълните вода, да смените филтъра или да извършите поддръжка.
- Не използвайте уреда в помещение с големи температурни промени.
- За предотвратяване на смущения поставете уреда на поне 2 м от електрически уреди, които използват ефирни радиовълни, като телевизори, радиоприемници и радиоуправляеми часовници.
- Когато уредът не се използва дълго време, е възможно да се развият бактерии и мухъл върху филтъра. Проверете филтъра, преди да започнете да използвате уреда отново. Ако филтърът е много замърсен с тъмни петна, го сменете (вижте глава "Смяна на филтрите").
- Уредът е предназначен само за домакински цели при нормални условия на експлоатация.
- Не използвайте уреда на места с висока влажност или висока околна температура, например в банята, тоалетната или кухнята.
- Уредът не отстранява въглероден окис (CO) или радон (Rn). Той не може да се използва като устройство за безопасност в случай на злополуки с горивни процеси и опасни химикали.
- Просто напълнете водния резервоар със студена чешмяна вода. Не използвайте подпочвена или гореща вода.
- Не слагайте вещества, различни от вода, във водния резервоар. Не добавяйте ароматизатор или химическо вещество във водата.
- Ако няма да използвате функцията за овлажняване дълго време, почистете водния резервоар и филтър за овлажняване, след това подсушете филтъра за овлажняване.
- Ако трябва да движите уреда, първо го изключете от електрическата мрежа.
- Уверете се, че своевременно сте изключили захранването и сте извадили водния резервоар в случай на преливане. Когато почиствате уреда, избягвайте да го поставяте на земята и поддържайте близките електрически контакти сухи.
- Това е клас 1 лазерен продукт, избягвайте директното излагане на очите. Лазерният компонент е част от сензора за частици, не може да бъде докосван или виждан при нормална употреба.
- Максимална мощност 0,39 mW, дължина на вълната 660 nm, непрекъсната вълна, отклонение на лъча: 10°

---

## Електромагнитни полета (EMF)

Този уред е в съответствие с приложените стандарти и разпоредби относно излагането на електромагнитни полета.

---

## Рециклиране

Този символ означава, че продуктът не може да се изхвърля заедно с обикновените битови отпадъци (2012/19/ЕС).



Следвайте правилата на държавата си относно разделното събиране на електрическите и електронните уреди. Правилното изхвърляне помага за претоварването на потенциални негативни последици за околната среда и човешкото здраве.

---

## Опростена декларация за съответствие на ЕС

С настоящото DAP B.V. декларира, че радиооборудването тип AC3737 е в съответствие с Директива 2014/53/ЕС. Пълният текст на декларацията за съответствие на ЕС е наличен на следния интернет адрес: [www.philips.com](http://www.philips.com).

## 2 Вашият пречиствател и овлажнител на въздух 2 в 1

Поздравяваме ви за покупката и добре дошли във Philips!

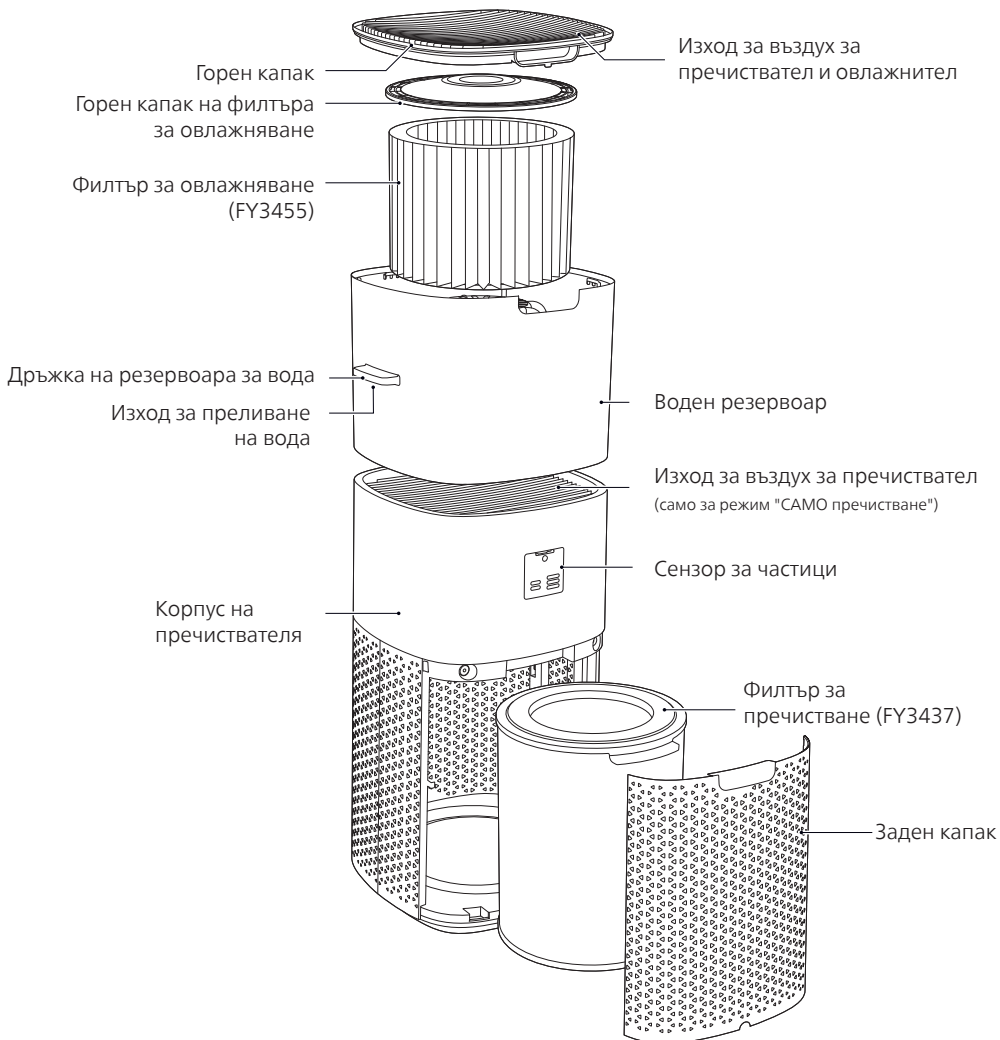
За да се възползвате напълно от предлаганата от Philips поддръжка, регистрирайте продукта си на [www.philips.com/welcome](http://www.philips.com/welcome).

Пречиствателят и овлажнител на въздух 2 в 1 на Philips внася свеж влажен въздух във вашата къща за здравето на семейството ви.

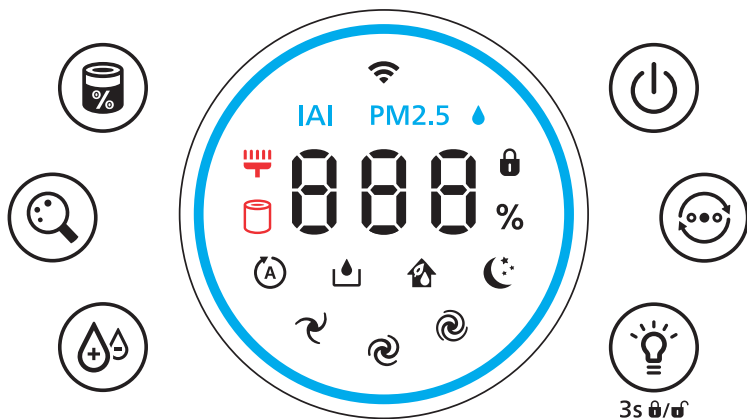
Той ви предлага усъвършенствана система за изпаряване с технологията NanoCloud, като използва специален овлажняващ филтър, който добавя H<sub>2</sub>O молекули към сухия въздух и създава здравословен, влажен въздух без формиране на водна мъгла. Неговият овлажняващ филтър задържа бактерии, калций и други частици от водата. Той осигурява само чист влажен въздух в дома ви. Край на сухия въздух през зимния сезон или от климатика.

Прочетете внимателно това ръководство за потребителя, преди да монтирате и използвате уреда. Запазете го за бъдеща справка.

## Общ преглед на продукта



## Общ преглед на органите за управление



Бутони за управление

	Бутон за нулиране на филтъра/ проверка на състоянието на филтъра		Бутон за вкл./изкл. на захранването
	Превключвател на дисплея		Бутон за превключване на режим
	Бутон за настройка на влажността		Бутон за светлина/заклучване за деца

Панел на дисплея

	Wi-Fi индикатор	<b>IAI</b>	Индексно показване на алергени на закрито (IAI)
<b>PM2.5</b>	Дисплей за PM2.5		Показване на текущата влажност
	Предупреждение за почистване на филтъра		Предупреждение за резервен филтър
	Индикатор за заключване за деца		Автоматичен режим
	Скорост на вентилатора 1		Скорост на вентилатора 2
	Турбо режим		Спящ режим
	Предупреждение за доливане на вода		Режим 2 в 1

## 3 Как да започнете

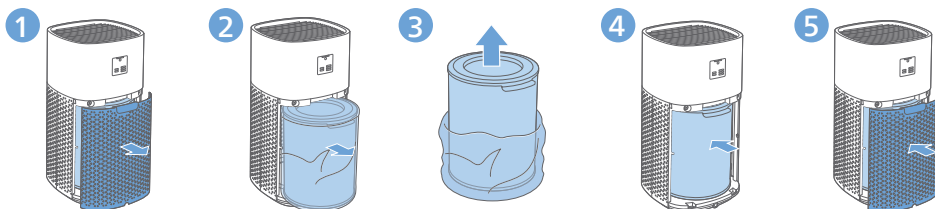
### Монтаж на филтъра за овлажняване

Филтърът за овлажняване се монтира предварително при използване на уреда за първи път.

### Монтаж на филтъра за пречистване

Свалете всички опаковъчни материали от филтъра преди първата употреба.

**Забележка:** Уверете се, че уредът е откъснат от електрическия контакт, преди да монтирате филтъра.





- 1 Издърпайте задния капак и го премахнете от уреда.
- 2 Издърпайте филтъра от уреда.
- 3 Свалете всички опаковъчни материали от филтъра за пречистване на въздух.
- 4 Поставете филтъра обратно в уреда.
- 5 Монтирайте отново задния капак.

### Разбиране на Wi-Fi индикатора

Състояние на Wi-Fi иконката	Състояние на Wi-Fi връзката
Мига в оранжево	Свързване към смартфона
Свети в оранжево	Осъществена е връзка със смартфона
Мига в бяло	Свързване със сървъра
Свети в бяло	Осъществена е връзка със сървъра
Изкл.	Wi-Fi функцията е изключена

\* Ако не се използва Wi-Fi функция, Wi-Fi индикаторът ще се изключи автоматично след 15 минути.

### Настройка на Wi-Fi връзката за първи път

- 1 Изтеглете и инсталирайте приложението "Air+" на Philips от **App Store** или **Google Play**.
- 2 Включете щепсела на уреда в електрическия контакт и го коснете , за да включите уреда.  
↳ Индикаторът за Wi-Fi  мига в оранжево за първи път.





- 3 Уверете се, че смартфонът или таблетът ви е успешно свързан към вашата Wi-Fi мрежа.
- 4 Стартирайте приложението "Air+" и щракнете върху "Свързване на ново устройство" или натиснете бутона "+" в горната част на екрана. Следвайте инструкциите на екрана, за да свържете урега към вашата мрежа.




#### Забележка:

- Тази инструкция е валидна само когато уредът се конфигурира за първи път. Ако мрежата е променена или настройката трябва да се извърши отново, вижте глава "Нулиране на Wi-Fi връзка" на страница 7.
- Ако искате да свържете повече от един уред към вашия смартфон или таблет, трябва да извършите следните стъпки една по една.
- Уверете се, че разстоянието между вашия смартфон или таблет и урега е по-малко от 10 м без никакви препятствия.

---

## Нулиране на Wi-Fi връзка

#### Забележка:

- Нулиране на Wi-Fi връзка при промяна на мрежата по подразбиране.
- 1 Поставете щепсела на урега в електрическия контакт и докоснете , за да включите урега.
  - 2 Докоснете и задръжте  в продължение на 3 секунди, докато не чуете звуков сигнал.
    - ↳ Уредът преминава в режим на свързване.
    - ↳ Wi-Fi индикаторът  мига в оранжево.
  - 3 Следвайте стъпки 3 – 4 в раздела "Настройка на Wi-Fi връзката за първи път".

---


# 4 Използване на пречиствателя и овлажнител на въздуха 2-в-1

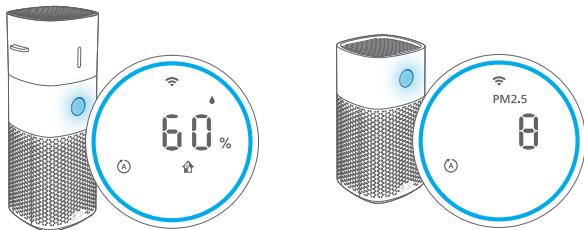
---

## Превключване на режима на работа

**Забележка:** за бързо подобряване на качеството на въздуха е препоръчително да се използва режим "САМО пречистване".

Уредът има два режима на работа: режим "2 в 1" и режим "САМО пречистване".

- Режим "2 в 1" (): резервоарът за вода е правилно поставен върху пречиствателя.
- Режим "САМО пречистване": след премахване на водния резервоар уредът автоматично преминава в този режим.



**Забележка:** след като поставите водния резервоар правилно, се уверете, че прозрачното прозорче на водния резервоар е подравнено с панела на дисплея от същата страна.

## Разбиране на светлината за качество на въздуха

Светлината за качество на въздуха светва автоматично, когато уредът е включен, и светват всички цветове в последователност. След около 30 секунди сензорът за частици избира цвѳта, съответстващ на различните режими на работа.

Цвѳът на светлината за качество на въздуха се определя от най-високия индекс сред показанията за PM2.5 и IAI.

- **Режим "2 в 1"** (🏠): цвѳът на светлината за качество на въздуха се определя от разликата във влажността.
- **Режим "САМО пречистване"**: цвѳът на светлината за качество на въздуха се определя от най-високия индекс сред показанията за PM2.5 и IAI.

### Влажност

Влажността обикновено се отнася до относителната влажност, т.е. до количеството водни пари в атмосферата. Разликата във влажността (%) се отнася до отклонението между целевата влажност и текущата влажност на околната среда.

Разлика във влажността (%)	Цвѳът на светлината за качество на въздуха
0 – 10	Синьо
11-20	Синьо-лилаво
21 – 30	Лилаво-червено
>30	Червено

### PM2.5

Сензорната технология **AeraSense** открива точно и реагира бързо на дори най-незначителните промени на частиците във въздуха. Тя ви осигурява спокойствие с обратна връзка в реално време относно PM2.5.

Повечето замърсители на въздуха на закрито спадат към PM2.5, което се отнася за пренасяни въздушно частици на замърсители по-малки от 2,5 микрометра. Често срещаните източници на фини частици на закрито са тютюневият дим, готвенето, запалените свещи. Някои пренасяни въздушно бактерии и най-малките спори на мухъл, алергени от домашни любимци и алергени частици от акари също спадат към PM2.5.

Ниво на PM2.5	Цвѳът на светлината за качество на въздуха	Ниво на качество на въздуха
≤ 12	Синьо	Добро
13 – 35	Синьо-лилаво	Слабо
36 – 55	Лилаво-червено	Слаб
> 55	Червено	Много лошо

### IAI

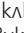

Сензорът от професионален клас на **AeraSense** отчита нивото алергени във въздуха на закрито, а с цифрова обратна връзка от 1 до 12 може да се показва потенциалното ниво на опасност от алергени в него. 1 показва най-доброто качество на въздуха.

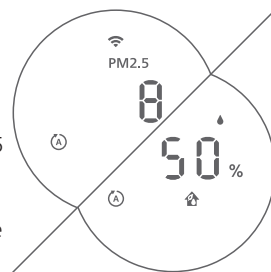
Ниво IAІ	Цвят на светлината за качество на въздуха	Ниво на качество на въздуха
1 – 3	Синьо	Добро
4 – 6	Синьо-лилаво	Слабо
7 – 9	Лилаво-червено	Слаб
10 – 12	Червено	Много лошо

## Включване и изключване

### Забележка:



- За оптимални характеристики на пречистването затворете вратите и прозорците.
- Не допускате да има завеси близо до отвора за приток на въздух или отвора за изходящ въздух.


- 1 Включете щепсела на уреда в контакта.
- 2 Натиснете , за да включите уреда.
  - ↳ Уредът издава звуков сигнал.
  - ↳ "----" се показва на екрана по време на загряване.
  - ↳ В режим "САМО пречистване" екранът показва ниво PM2.5 след измерване на качеството на въздуха.
  - ↳ В режим "2 в 1" екранът показва текущата влажност.
- 3 Докоснете и задръжте бутона , за 3 секунди, за да изключите уреда.



**Забележка:** ако уредът остава свързан към електрическия контакт след изключване, той ще работи съгласно предишните настройки, когато се включи отново.

## Ниво на водата

Ако във водния резервоар няма достатъчно вода,  индикаторът ще се включи, но уредът ще продължи да работи и да поддържа същата скорост на вентилатора. След като добавите вода в резервоара,  индикаторът ще се изключи.

**Забележка:** когато уредът е в режим "САМО пречистване", той не може да овлажнява въздуха. В резултат на това индикаторът  няма да се появи на екрана.

## Допълване с вода

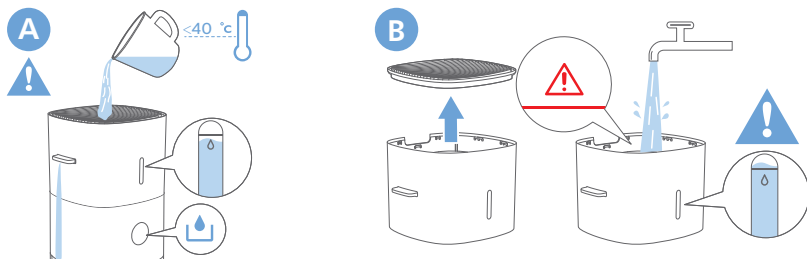
### Забележка:

- Уверете се, че горният капак е монтиран сигурно, преди да напълните отново водния резервоар.
- Бавно добавете вода, за да предотвратите пръски и да избегнете превишаване на максималното ниво на водата, посочено на уреда.

Водният резервоар може да се пълни по два начина: директно, без да се отваря горният капак (метод А), или чрез отваряне на капака и добавяне на вода от чешмата (метод Б).

- **Метод А:** ако използвате метода за директно пълнене, следете нивото на водата през прозрачното прозорче на водния резервоар, за да предотвратите препълване. Излишната вода ще се източи през изхода за преливане.

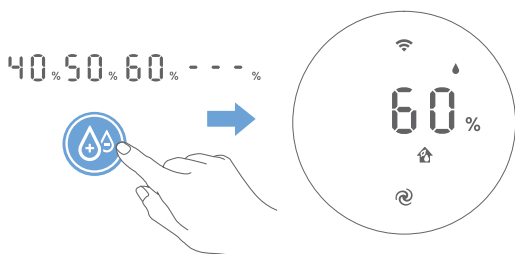
- **Метод Б:** ако използвате метода на пълнене от чешмата, не превишавайте показанието за нивото на водата при добавяне на вода.



## Задаване на целева влажност

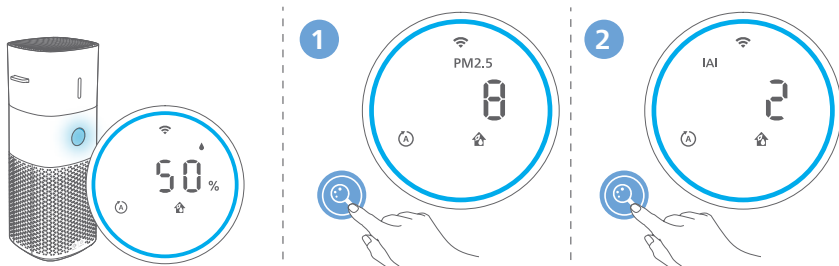
Натиснете бутона , за да зададете нивото на целевата влажност на 40%, 50%, 60% или ---.

- ↳ Ако не сте задали ниво на влажност, целевата влажност по подразбиране е 50%.
- ↳ Когато влажността на околната среда достигне целевото ниво, уредът автоматично ще превключи на най-ниската скорост на вентилатора. Ако сензорът за овлажняване установи, че текущата влажност падне под целевото ниво, уредът автоматично ще се върне към предишната скорост на вентилатора.
- ↳ Дисплеят "----" показва, че не е зададена влажност и уредът ще продължи да овлажнява въздуха, докато нивото на RH (относителна влажност) достигне 70%.
- ↳ След отстраняване на водния резервоар уредът автоматично преминава в режим "САМО пречистване" и не можете да зададете нивото на влажност. Докоснете бутона , мига на екрана.

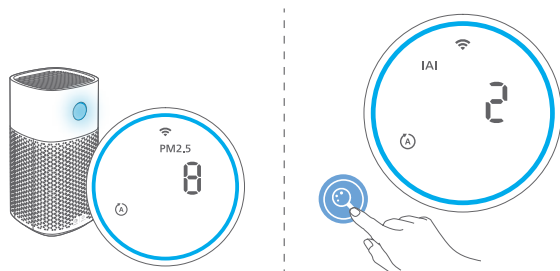


## Превключвател на дисплея

- Режим "2 в 1" (🏠): докоснете бутона 🗨️, за да превключите към преглед на PM2.5 (частици, по-малки от 2,5 микрона), IAI (индекс на алергените в помещението) и текущата влажност.  
↳ Уредът показва текущата влажност по подразбиране.



- Режим "САМО пречистване": докоснете бутона 🗨️, за да превключите между нивата на PM2.5 и IAI.  
↳ Уредът показва нивото на PM2.5 по подразбиране.

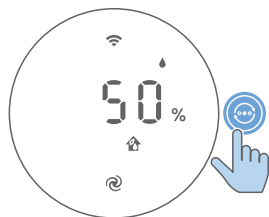


## Режимен превключвател

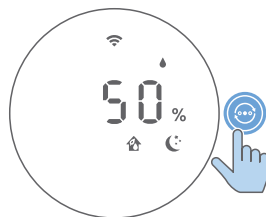
Можете да изберете Автоматичен режим, Скорост на вентилатора 1, Скорост на вентилатора 2, Режим Турбо или Режим за сън, като докоснете бутона 🗨️.



**Автоматичен режим (A):** уредът автоматично регулира скоростта на вентилатора в съответствие с качеството на околния въздух.



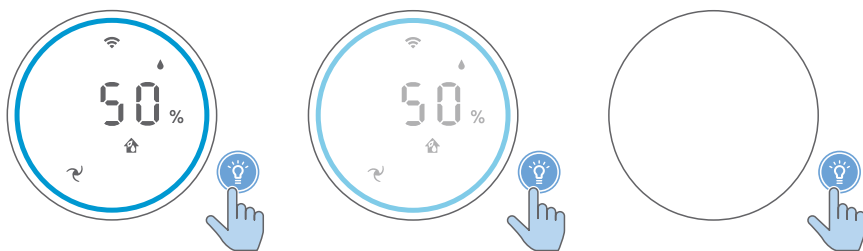
**Скорост на вентилатора 1 и 2 (1и2):** в ръчен режим уредът работи със скорост 1 или скорост 2.



**Режим Турбо (T):** уредът работи на най-висока скорост.

**Режим за сън (C):** уредът работи тихо и на ниска скорост. След 3 секунди светлината на екрана се изключва.

## Използване на функцията за вкл./изкл. на светлината

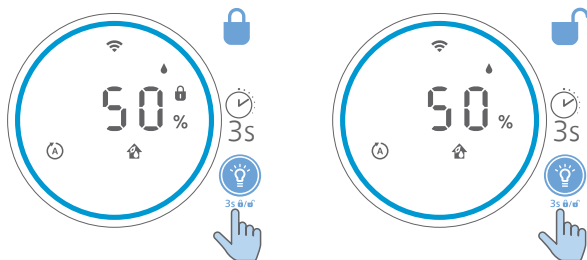


Чрез светлинния сензор контролният панел може автоматично да се включва, изключва или затъмнява в зависимост от околната светлина. Контролният панел ще бъде изключен или затъмнен, когато околната светлина е тъмна. Можете да докоснете всеки бутон, за да активирате всички светлини и да проверите качеството на въздуха. След това, ако няма по-нататъшна работа, всички светлини ще се изключат или ще се затъмнят отново, за да съответстват на околното осветление.

Можете да докоснете бутона ръчно, за да изключите всички светлини и контролният панел. Докоснете някой бутон, за да активирате всички светлини.

## Заклучване за деца

- Натиснете и задръжте бутона за 3 секунди, за да активирате заключването за деца. Докоснете и задръжте бутона отново, за да деактивирате заключването за деца.
  - ↳ На екрана се показва , след като е активирана функцията за заключване за деца. Работи само бутонът .




## 5 Почистване и поддръжка

### Забележка:

- Винаги изключвайте уреда от контакта, преди да пристъпите към почистване.
- Не се опитвайте да отворите сензора за частици
- Никога не потапяйте уреда във вода или друга течност.
- Никога не използвайте абразивни, агресивни или запалими почистващи препарати, като например белина или алкохол, за да почистите която и да е част на уреда.
- Никога не използвайте течности (включително вода) за почистване на филтъра за пречистване.

### График за почистване

Честота	Метод на почистване
Когато е необходимо	Избърсвайте пластмасовата част на уреда с мека и суха кърпа
	Почиствайте капака на отвора за изходи за въздух
На екрана се показва 	Почиствайте повърхността на филтъра

### Почистване на корпуса на уреда

Редовно почиствайте вътрешността и външната част на уреда, за да предотвратите натрупването на прах.

- 1 Почистете текстилната повърхност внимателно с влажна кърпа.
- 2 Използвайте мека и суха кърпа за почистване на външната и вътрешната част на уреда, както и на отвора за изходящ въздух.

### Почистване на водния резервоар

- 1 Почиствайте водния резервоар всяка седмица, за да поддържате хигиената му.
- 2 Извадете филтъра за овлажняване.
- 3 Напълнете водния резервоар с вода.
- 4 Добавете малко мек течен миещ препарат, смесен с вода, към водния резервоар.
- 5 Почистете водния резервоар отвътре с мека и суха кърпа.

- 6 Изпразнете водния резервоар в мивката.
- 7 Поставете филтъра за овлажняване обратно във водния резервоар.



## Почистване на повърхността на филтъра

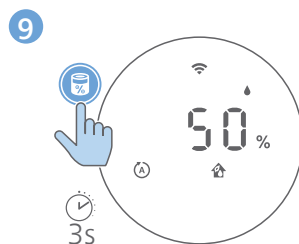


Състояние на предупредителния светлинен индикатор за филтъра	Действие
Предупреждението за почистване на филтъра се показва на дисплея.	Почистете повърхността на филтъра с прахосмукачка.

- 1 Изключете уреда и изключете щепсела от контакта.

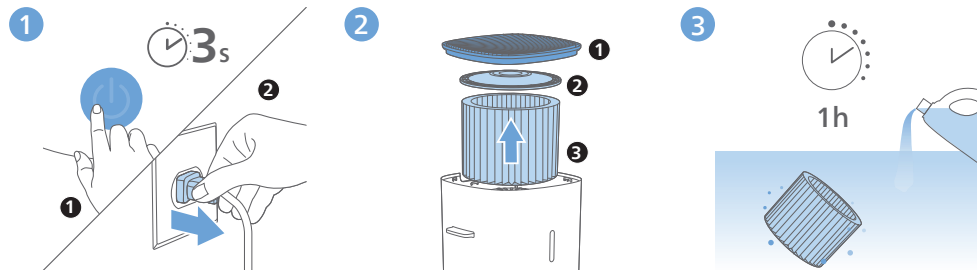


- 2 Издърпайте задния капак.
- 3 Извадете филтъра от уреда.
- 4 Почистете повърхността на филтъра с прахосмукачка.
- 5 Поставете филтъра обратно в уреда.
- 6 Монтирайте отново задния капак.
- 7 Включете щепсела на уреда в контакта.
- 8 Натиснете бутона , за да включите уреда.
- 9 Докоснете и задръжте бутона  за 3 секунди, за да нулирате времето за почистване на филтъра.
- 10 Измивайте ръцете си старателно след почистване на филтъра.

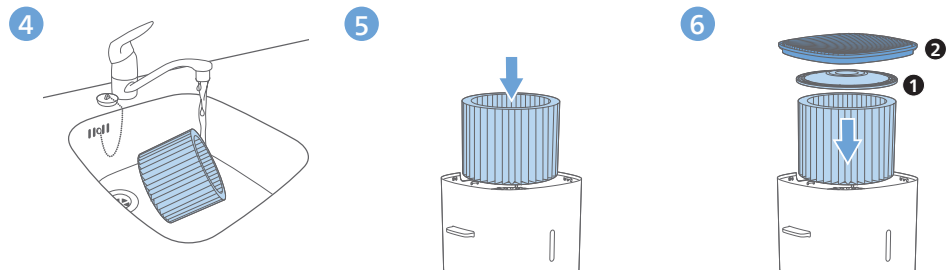




## Почистване на филтъра за овлажняване



- 1 Изключете уреда и изключете щепсела от контакта.
- 2 Отворете горния капак (1), и след това отворете капака на филтъра за овлажняване (2). Извадете филтъра от уреда (3).
- 3 Накинете филтъра за овлажняване с неагресивен препарат или такъв на киселинна основа (24 г лимонена киселина с 4 л вода или 100 мл бял оцет с 4 л вода) за 1 час.




- 4 Изплакнете филтъра обилно със слаба и постоянна струя вода под чешмата. Не търкайте филтъра.
- 5 Поставете филтъра за овлажняване обратно в уреда.
- 6 Монтирайте горния капак на филтъра за овлажняване и след това монтирайте горния капак на водния резервоар.

### Забележка:

- Избягвайте изстискването или триенето на филтъра за овлажняване, тъй като това може да го повреди, което води до намаляване на неговата ефективност на овлажняване.
- За да гарантирате оптимална производителност на филтъра, избягвайте да го изсушавате директно на слънчева светлина.

## Смяна на филтъра за овлажняване

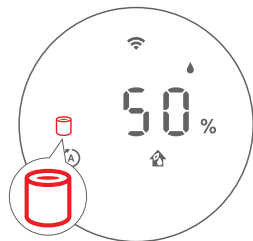
### Разбиране на заключването за защита за здравословен въздух

Този уред е оборудван с индикатор за смяна на филтъра, за да се уверите, че филтърът за пречистване на въздуха е в оптимално състояние, когато уредът е в експлоатация. Когато филтърът трябва да бъде сменен, предупреждението за смяна на филтъра  светва в червено. Ако филтърът не бъде сменен навреме, уредът ще спре работа и автоматично ще се заключи, за да се защити качеството на въздуха в стаята. Сменете филтъра възможно най-скоро.

## Смяна на филтъра за овлажняване


### Забележка:

- Филтърът не може да се мие или да се използва многократно.
- Винаги изключвайте уреда и изваждайте щепсела от електрическия контакт, преди да смените филтрите.



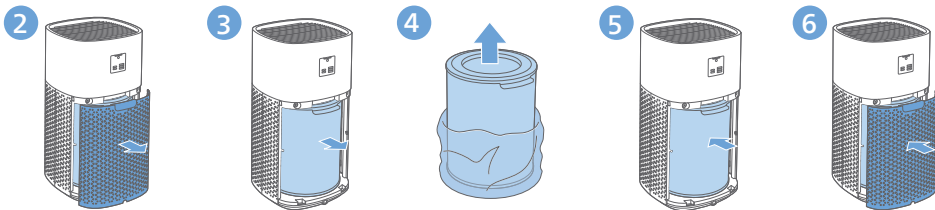
Състояние на предупредителния светлинен индикатор за филтъра

Действие

Предупреждението за резервен филтър  светва

Сменете филтъра (FY3437)

1 Изключете уреда и изключете щепсела от контакта.



2 Издърпайте задния капак.

3 Извадете филтъра от уреда. Изхвърлете използвания филтър.


4 Свалете всички опаковъчни материали от новия филтър.

5 Сложете новия филтър в уреда.

6 Монтирайте отново задния капак.

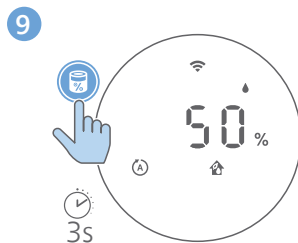
7 Включете щепсела на уреда в контакта.

8 Натиснете бутона , за да включите уреда.


9 Докоснете и задръжте бутона  за 3 секунди, за да нулирате брояча за експлоатационен срок на филтъра.


10 Измивайте ръцете си старателно след смяна на филтъра.

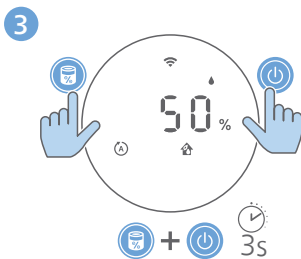
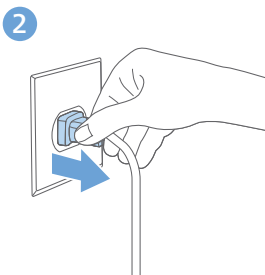
**Забележка:** не миришете филтъра, тъй като е събрал замърсители от въздуха.





## Нулиране на филтър

Можете да смените филтъра дори преди появата на предупреждение за смяна на филтър (  ) на екрана. След смяна на филтъра трябва да нулирате ръчно брояча за експлоатационен срок на филтъра.

1 Натиснете бутона за захранване  за 3 секунди, за да изключите уреда, и изключете щепсела от електрическия контакт.



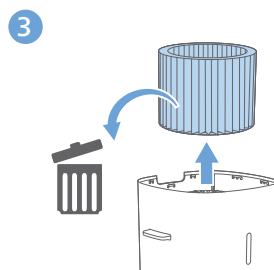
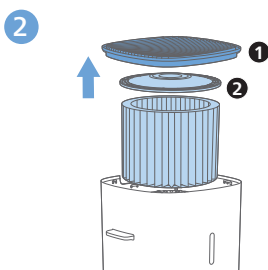
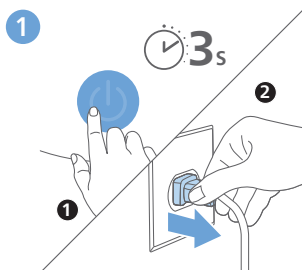
- 2 Включете щепсела в електрическия контакт.
- 3 В рамките на 15 секунди след включване на захранването докоснете и задръжте бутоните  и  за 3 секунди, за да нулирате брояча за експлоатационен срок на филтъра.

## Смяна на филтъра за овлажняване

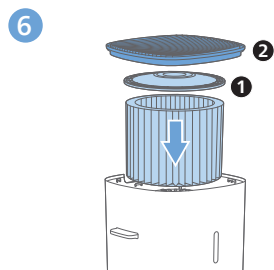
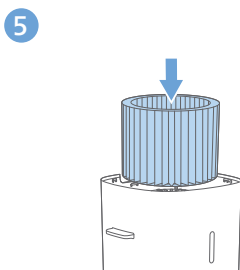
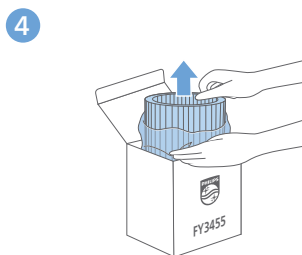
### Забележка:

- Винаги изключвайте уреда от контакта, преди да смените филтъра.
- Използвайте само оригинален филтър за овлажняване FY3455 на Philips.

Сменяйте филтъра за овлажняване на всеки 6 месеца за оптимална производителност. Ако филтърът е в добро състояние, можете да го използвате за по-дълъг период от време. Постарайте се да сменяте филтъра за овлажняване поне веднъж годишно.



- 1 Изключете уреда и изключете щепсела от контакта.
- 2 Отворете горния капак (1) и след това отворете горния капак на филтъра (2).
- 3 Извадете филтъра от уреда. Изхвърлете използвания филтър.




- 4 Свалете всички опаковъчни материали от новия филтър.
- 5 Сложете новия филтър в уреда.
- 6 Монтирайте горния капак на филтъра (1) и след това монтирайте горния капак на водния резервоар (2).

## 6 Съхранение

- 1 Изключете уреда и изключете щепсела от контакта.
- 2 Почистете уреда, сензора за частици и повърхността на филтъра за овлажняване (вижте глава "Почистване и поддръжка").
- 3 Оставете всички части да изсъхнат преди съхраняване.
- 4 Увийте филтрите във въздухонепроницаеми пластмасови пликове.
- 5 Съхранявайте уреда и филтрите на хладно и сухо място.
- 6 Винаги измивайте старателно ръцете си след работа с филтрите.

## 7 Отстраняване на неизправности

В тази глава са обобщени най-често срещаните проблеми, на които можете да се натъкнете при ползване на уреда. Ако не можете да разрешите проблема с помощта на информацията по-долу, се свържете с Центъра за обслужване на потребители във вашата държава.

Проблем	Възможно решение
Уредът не работи правилно.	<ul style="list-style-type: none"><li>• Проверете дали задният капак е монтиран правилно. В противен случай, поради съображения за безопасност, уредът ще спре да работи.</li><li>• Предупреждението за смяна на филтъра е било включено непрекъснато, но не сте сменили съответния филтър. В резултат на това уредът сега е заключен. В този случай сменете филтъра и докоснете и задръжте бутон  за 3 секунди, за да нулирате брояча за експлоатационен срок на филтъра.</li></ul>
Въздухът не се овлажнява.	<ul style="list-style-type: none"><li>• Уверете се, че водният резервоар е пълен с вода и че е поставен правилно върху уреда.</li><li>• Усъвършенстваната система за студено изпарение в овлажнителя и пречиствател на въздуха 2 в 1 произвежда здравословен влажен въздух от изхода без видима водна мъгла. Водната пара е невидима за човешкото око.</li><li>• Когато се използва в суха среда, влагата, отделяна от овлажнителя и пречиствател 2 в 1, се абсорбира от околните предмети, като стени и мебели, което може да удължи времето за овлажняване. За да се постигне оптимално овлажняване, се препоръчва да затворите вратите и прозорците.</li></ul>
Водният резервоар тече.	<ul style="list-style-type: none"><li>• Уверете се, че водата не надвишава максималното ниво. Монтирайте плътно горния капак на филтъра за овлажняване, когато добавяте вода.</li><li>• Уверете се, че водният резервоар е добре сглобен/свързан след всяко почистване.</li><li>• Ако проблемът продължава, свържете се с Центъра за обслужване на потребители във вашата държава.</li></ul>

Проблем	Възможно решение
Има бели отлагания върху филтъра за овлажняване.	<ul style="list-style-type: none"> <li>Белите отлагания се наричат котлен камък и са съставени от минерали от водата. Котленият камък върху филтъра за овлажняване засяга производителността при овлажняване, но не е опасен за здравето. Моля, следвайте инструкциите за почистване в ръководството за потребителя.</li> </ul>
Филтърът става жълтеникав след известно време.	<ul style="list-style-type: none"> <li>Жълтеникавото натрупване е естествен ефект от филтърния материал и не влияе на ефективността на овлажняване. Почиствайте филтъра за овлажняване често, за да премахнете котления камък, и сменяйте филтъра на всеки 6 месеца.</li> </ul>
От уреда се разнася странна миризма.	<ul style="list-style-type: none"> <li>Проверете дали във водния резервоар има достатъчно вода.</li> <li>Почистете филтъра за овлажняване (вижте главата "Почистване и поддръжка").</li> <li>Първите няколко пъти, в които използвате уреда, може да се усети миризма на пластмаса. Това е нормално. Въпреки това ако от уреда се усеща миризма на изгоряло дорн след свалянето на филтри, обърнете се към вашия търговец на Philips или към упълномощен сервизен център на Philips. От филтъра може да излиза миризма, след като е използван за известно време, поради абсорбцията на газовете в помещението. Препоръчително е да активирате филтъра, като го поставите на място с проветряване за многократна употреба. Ако все още усещате мирис от филтъра, сменете го.</li> </ul>
Не виждам видима мъгла да излиза от овлажнителя. Работи ли?	<ul style="list-style-type: none"> <li>Когато мъглата е много фина, тя е невидима. Овлажнителят е с технология за овлажняване NanoCloud, която произвежда здравословен влажен въздух от изходната зона без образуване на водна мъгла. Следователно не можете да видите мъглата.</li> </ul>
Въздушният поток, който излиза от отвората за изходящ въздух, е значително по-слаб от преди.	<ul style="list-style-type: none"> <li>Повърхността на филтъра е замърсена. Почистете повърхността на филтъра (вижте главата "Почистване и поддръжка").</li> <li>Достигната е целевата влажност (вижте глава "Задаване на целева влажност").</li> </ul>
Качество на въздуха не се подобрява въпреки че уредът е работил за дълго време.	<ul style="list-style-type: none"> <li>Проверете дали опаковъчния материал е отстранен от филтъра.</li> <li>Филтърът не е поставен в уреда. Уверете се, че филтърът е правилно монтиран.</li> <li>Размерът на помещението е голям или качеството на външния въздух е лошо. За оптимално пречистване затворете вратите и прозорците, когато работите с уреда.</li> <li>Има вътрешни източници на замърсяване. Например тютюнопушене, готвене, тамян, парфюм или алкохол.</li> <li>Филтърът достига края на експлоатационния си живот. Сменете филтъра с нов.</li> </ul>

Проблем	Възможно решение
Уредът е изключително шумен.	<ul style="list-style-type: none"> <li>• Това е нормално, ако уредът работи в Турбо режим.</li> <li>• В Автоматичен режим, ако уредът е твърде шумен, може би уредът работи с висока скорост, защото качеството на въздуха се влошава или персонализираната настройка в приложението води до по-висока скорост на вентилатора. Можете да изберете Спящ режим или да промените настройките в приложението.</li> <li>• Ако има необичаен звук, свържете се с Центъра за обслужване на потребителите във вашата държава.</li> <li>• Ако нещо попадне във въздушния изход, това може да причини и необичаен силен звук. Незабавно изключете уреда, обърнете го наобратно, за да извадите чуждите предмети от него.</li> </ul>
Уредът продължава да показва, че трябва да сменя филтъра, но аз вече го направих.	<ul style="list-style-type: none"> <li>• Сменили сте филтъра след светване на предупреждението (🗑️) за смяна на филтъра. Може би не сте нулирали брояча за експлоатационен срок на филтъра. Включете уреда. След това докоснете и задръжте бутона 🗑️ за 3 секунди.</li> <li>• Сменили сте филтъра, преди да светне предупреждението за смяна на филтъра (🗑️), вижте глава "Нулиране на филтъра".</li> </ul>
На екрана се показва код на грешка "E1".	<ul style="list-style-type: none"> <li>• Моторът е повреден. Свържете се с Центъра за обслужване на потребители във вашата държава.</li> </ul>
Настройката на Wi-Fi не е успешна.	<ul style="list-style-type: none"> <li>• Ако маршрутизаторът, към който е свързан вашият уред, е двулентов и в момента не се свързва към 2,4 GHz мрежа, моля, превключете на друга лента от същия маршрутизатор (2,4 GHz) и се опитайте да сдвоите отново вашия уред. 5 GHz мрежи не се поддържат.</li> <li>• Не се поддържат мрежи с уеб удостоверяване.</li> <li>• Проверете дали уредът е в рамките на диапазона на Wi-Fi рутера. Можете да опитате да поставите уреда по-близо до Wi-Fi маршрутизатора.</li> <li>• Проверете дали името на мрежата е правилно. Името на мрежата е чувствително към малки и големи букви.</li> <li>• Проверете дали паролата за Wi-Fi е правилна. Паролата е чувствителна към малки и големи букви.</li> <li>• Повторете настройката с инструкциите в раздел "Нулиране на Wi-Fi връзка".</li> <li>• Wi-Fi връзката може да бъде прекъсната от електромагнитни или други смущения. Дръжте уреда далеч от други електронни устройства, които могат да причинят смущения.</li> <li>• Проверете дали мобилното устройство е в самолетен режим. Уверете се, че самолетният режим е дезактивиран при свързване към Wi-Fi мрежата.</li> <li>• Консултирайте се с помощния раздел в приложението за обширни и актуални съвети за отстраняване на неизправности.</li> </ul>

## 8 Гаранция и поддръжка

Versuni предлага двегодишна гаранция след покупката на този продукт. Тази гаранция не е валидна, ако дефектът се дължи на неправилна употреба или лоша поддръжка. Нашата гаранция не засяга правата ви по закон като потребител. За повече информация или за ползване на гаранцията, моля, посетете нашия уебсайт [www.philips.com/support](http://www.philips.com/support).

---

### Поръчка на части или принадлежности

Ако трябва да замените част или искате да закупите допълнителна част, обърнете се към търговец на Philips или посетете [www.philips.com/support](http://www.philips.com/support).

Ако имате проблеми с намирането на части, моля, свържете се с Центъра за обслужване на потребители на Philips във вашата страна.



PHILIPS и Philips Shield Emblem са регистрирани търговски марки на Koninklijke Philips N.V. и се използват с лиценз.

Този продукт е произведен от и се продава под отговорността на Versuni Holding B.V. и Versuni Holding B.V. е гарант по отношение на този продукт.  
2023 © Versuni Holding B.V.

AC3737\_User manual\_EU\_v1.0 (24/05/2023)

