

▶ LFR71844BE

BG Ръководство за употреба
Перална машина

USER MANUAL



AEG

СЪДЪРЖАНИЕ

| | |
|--|----|
| 1. ИНФОРМАЦИЯ ЗА БЕЗОПАСНОСТ..... | 3 |
| 2. ИНСТРУКЦИИ ЗА БЕЗОПАСНОСТ..... | 5 |
| 3. ОПИСАНИЕ НА УРЕДА..... | 7 |
| 4. ТЕХНИЧЕСКИ ДАННИ..... | 8 |
| 5. ИНСТАЛИРАНЕ..... | 9 |
| 6. АКСЕСОАРИ..... | 13 |
| 7. КОМАНДНО ТАБЛО..... | 14 |
| 8. ВЪРТЯЩО КОПЧЕ И БУТОНИ..... | 16 |
| 9. ПРОГРАМИ..... | 19 |
| 10. НАСТРОЙКИ..... | 24 |
| 11. ПРЕДИ ПЪРВОНАЧАЛНА УПОТРЕБА..... | 25 |
| 12. ВСЕКИДНЕВНА УПОТРЕБА..... | 25 |
| 13. ПРЕПОРЪКИ И СЪВЕТИ..... | 31 |
| 14. ГРИЖИ И ПОЧИСТВАНЕ..... | 33 |
| 15. ОТСТРАНЯВАНЕ НА НЕИЗПРАВНОСТИ..... | 39 |
| 16. СТОЙНОСТИ НА ПОТРЕБЛЕНИЕ..... | 42 |
| 17. КРАТКО РЪКОВОДСТВО..... | 44 |
| 18. ОПАЗВАНЕ НА ОКОЛНАТА СРЕДА..... | 45 |

ЗА ОТЛИЧНИ РЕЗУЛТАТИ

Благодарим Ви, че избрахте продукт на AEG. Ние го създадохме, за да Ви предоставим безупречна експлоатация в продължение на много години, с иновативни технологии, които правят живота по-лесен – функции, които не можете да откриете при обикновените уреди. Моля, отделете няколко минути за четене, за да извлечете най-доброто.

Посетете нашия уебсайт за:



Вижте полезни съвети за употреба, брошури, отстраняване на неизправности, информация за сервиз и ремонт:

www.aeg.com/support



Регистрирайте Вашия продукт за по-добро обслужване:

www.registreaeg.com



Купете аксесоари, консумативи и оригинални резервни части за Вашия уред:

www.aeg.com/shop

ОБСЛУЖВАНЕ НА КЛИЕНТИ

Винаги използвайте оригинални резервни части.

Когато се свързвате с нашия оторизиран отдел „Обслужване“, трябва да имате под ръка следната информация: Модел, PNC, сериен номер. Информацията може да бъде открита на табелката с основни данни

 Предупреждение / Внимание–Информация за безопасност

 Обща информация и съвети

 Информация за околната среда

Запазваме си правото на изменения.

1. ⚠ ИНФОРМАЦИЯ ЗА БЕЗОПАСНОСТ



Преди да започнете инсталиране и експлоатация на този уред, прочетете внимателно предоставените инструкции.

Производителят не носи отговорност за наранявания или повреди в резултат от неправилен монтаж или употреба. Винаги дръжте инструкциите на безопасно и достъпно място за справка в бъдеще.

1.1 Безопасност за деца и лица в уязвимо положение

- Този уред може да бъде използван от деца над 8-годишна възраст, както и от лица с намалени физически, сетивни и умствени възможности или от лица без опит и познания, само ако те са под наблюдение или бъдат инструктирани относно безопасната употреба на уреда и разбират възможните рискове.
- Деца между 3- и 8-годишна възраст и хора с тежки или комплексни увреждания трябва да се държат далеч от уреда, освен ако не са под постоянно наблюдение.
- Деца под 3-годишна възраст трябва да се държат далеч от уреда, освен ако не са под постоянно наблюдение.
- Децата трябва да бъдат под наблюдение, за да се гарантира, че не си играят с уреда.
- Дръжте всички опаковки далече от деца и изхвърлете опаковките по местните правила.
- Пазете препаратите далеч от деца.
- Пазете децата и домашните любимци далеч от уреда, когато вратата е отворена.
- Ако уредът има устройство за детска безопасност, то трябва да се активира.
- Деца не трябва да извършват почистване или поддръжка на уреда, когато са без надзор.

1.2 Обща безопасност

- Този уред е предназначен само за артикули, подходящи за машинно пране в домашни условия.
- Този уред е предназначен за домашна употреба в затворени помещения.
- Този уред може да се използва в офиси, стаи в хотел, стаи в мотел, къщи за гости и други подобни места за настаняване, където това използване не надвишава (средно) нивото на домашна употреба.
- Не променяйте предназначението на уреда.
- Максималното зареждане на уреда е 8 кг. Не превишавайте обема за максимално зареждане за всяка програма (вижте глава „Програми“).
- Налягането на водата, постъпваща мрежата, трябва да е между 0,5 бар (0.05 MPa) и 10 бар (1,0 MPa).
- Вентилационният отвор в основата не бива да бъде покриван от килим или други постелки за под.
- Уредът трябва да е свързан към водопровода с новопредоставения комплект маркучи или други такива, предоставени от оторизирания сервизен център.
- Не използвайте стари меки връзки.
- Ако охранващият кабел е повреден, той трябва да се смени от производителя, негов оторизиран сервизен център или квалифицирано лице, за да се избегне опасност.
- Преди извършване на поддръжка на уреда, изключете го и извадете щепсела от контакта.
- Не почиствайте уреда чрез пръскане с вода под налягане и/или пара.
- Почистете уреда с влажна кърпа. Използвайте само неутрални препарати. Не използвайте абразивни кърпи, разтворители или метални предмети.
- Ако сушилнята е поставена над пералнята, уверете се, че използвате правилния свързващ

комплект, одобрен от АЕГ (вижте повече в глава „Аксесоари - свързващ кит“).

2. ИНСТРУКЦИИ ЗА БЕЗОПАСНОСТ

2.1 Инсталиране



Инсталацията трябва да отговаря на съответните национални разпоредби.

- Извадете всички опаковки и болтове за превозване, включително гумената втулка с пластмасов разделител.
- Дръжте транзитните болтове на сигурно място. Ако уредът ще се монтира отново, за да се заключи барабана и да се предотврати вътрешно нараняване.
- Винаги внимавайте, когато местите уреда, тъй като е тежък. Винаги използвайте предпазни ръкавици и затворени обувки.
- Следвайте инструкциите за инсталиране, приложени към уреда.
- Не монтирайте и не използвайте повреден уред.
- Не инсталирайте и не използвайте уреда, когато температурата може да е по ниска от 0°C или когато е изложен на атмосферни влияния.
- Подът, където ще се монтира уредът, трябва да е равен, стабилен, устойчив на топлина и чист.
- Уверете се, че има циркулация на въздух между уреда и пода.
- Когато уредът е поставен в постоянното си положение, проверете дали е напълно нивелиран с помощта на нивелир. Ако не е, наместете крачетата.
- Не инсталирайте уреда директно над отточния канал.
- Не пръскайте вода върху уреда и не го излагайте на прекомерна влажност.
- Не монтирайте уреда там, където вратичката на уреда не може да се отвори напълно.
- Не поставяйте контейнер за събиране на евентуален теч на

вода под уреда. Свържете се със Оторизиран сервизен център, за да проверите кой аксесоар може да използвате.

2.2 Електрическо свързване



ВНИМАНИЕ!

Риск от пожар или токов удар.

- **ПРЕДУПРЕЖДЕНИЕ:** Този уред е предназначен за монтаж / свързване към заземителна връзка в сградата.
- Винаги използвайте правилно монтиран контакт със защита от токов удар.
- Уверете се, че параметрите на табелката с технически данни са съвместими с електрическите данни на захранващата мрежа.
- Не използвайте разклонители или адаптери с много входове.
- Внимавайте да не повредите захранващия щепсел и захранващия кабел. Ако захранващият кабел трябва да бъде подменен, това трябва да бъде извършено от нашия оторизиран сервизен център.
- Свържете кабела за захранването към контакта единствено в края на инсталацията. Уверете се, че щепселът за захранване е достъпен след инсталирането.
- Не пипайте захранващия кабел или щепсела с мокри ръце.
- Не издърпвайте захранващия кабел, за да изключите уреда. Винаги издърпвайте щепсела на захранването.

2.3 Свързване към водопровод

- Температурата на входната вода не трябва да надвишава 25 °C.
- Не причинявайте щети на маркучите за вода.

- Преди свързване с нови тръби, неизползвани дълго време, по които са правени ремонти или са прикачени нови устройства (водомери, и т.н.), оставете водата да тече, докато не се избистри.
- Уверете се, че няма видими течове по време на и след първото използване на уреда.
- Не използвайте маркуч за удължаване, ако маркучите за подаване на вода са твърде къси. Свържете се с оторизирания сервизен център за подмяна на маркучите за подаване на вода.
- Докато разопаковате уреда е възможно да видите вода да се излива от източващия маркуч. Това се дължи на тестването на уреда с използване на вода в завода.
- Можете да удължите маркуча за оттичане до максимум 400 см. Свържете се с оторизирания сервизен център за другия маркуч за оттичане и удължителя.
- Уверете се, че има достъп до крана след инсталацията.

2.4 Употреба



ВНИМАНИЕ!

Опасност от нараняване, токов удар, пожар, изгаряне или повреда на уреда.

- Следвайте инструкциите върху опаковката на перилния препарат.
- Не поставяйте запалими продукти или предмети, които са намокрени със запалими продукти, в близост до уреда или върху него.
- Не перете платове, които са силно замърсени с масло, грес или други мазни вещества. Това може да повреди гумените части на пералната машина. Такива платове трябва да бъдат изпрани предварително на ръка, преди да бъдат заредени в пералната машина.
- Не докосвайте стъклената врата, докато програмата работи. Стъклото може да се нагорещи.
- Уверете се, че всички метални предмети са свалени от прането.

2.5 Обслужване

- За поправка на уреда се свържете с оторизирания сервизен център. Използвайте само оригинални резервни части.
- Моля, имайте предвид, че собственооръчната поправка или поправка, която не е извършена от специалист, може да има последици, свързани с безопасността, и да анулира гаранцията.
- Следните резервни части ще бъдат налични в рамките на 10 години след като моделът е спрял от производство: мотор и четки за мотор, трансмисия между мотор и барабан, помпи, амортизатори и пружини, барабан за измиване, главина на барабан и съответните лагери, нагреватели и нагриващи елементи, вкл. термopомпи, тръби и съответното оборудване, като маркучи, клапани, филтри и спиращи водата клапани, печатни платки, електронни дисплеи, клавишни превключватели, термостати и датчици, софтуер и фирмуер, вкл. зануляване на софтуер, врата, панти за врата и уплътнители, други уплътнители, комплект за заключване за врата, пластмасова периферия, като дозатор за миеш препарат. Моля, имайте предвид, че някои от тези резервни части са налични само за професионални техници и не всички резервни части са подходящи за всички модели.
- Относно лампата(ите) вътре в този продукт и резервните лампи, продавани отделно: Тези лампи са предназначени да издържат на екстремни физически условия в домакински уреди, като температура, вибрации, влажност или са предназначени да сигнализират информация за работното състояние на уреда. Те не са предназначени за използване в други приложения и не са подходящи за осветяване на помещения в домакинството.

2.6 Изхвърляне



ВНИМАНИЕ!

Риск от нараняване или задушаване.

- Изключете уреда от електрозахранването и водоподаването.
- Извадете захранващия ел. кабел в близост до уреда и го изхвърлете.

- Премахнете дръжката на вратичката, за да предотвратите заклещването на деца или домашни любимци в барабана.
- Изхвърлете уреда в съответствие с местните изисквания за изхвърляне на "Отпадъци от електрическо и електронно оборудване (ОЕЕО)".

3. ОПИСАНИЕ НА УРЕДА

3.1 Специални характеристики

Вашата нова пералня отговаря на всички съвременни изисквания за ефективно третиране на прането с ниско потребление на вода, електроенергия, перилни препарати и правилни грижи за тъканите.

- Технологиата **ProSense** засича количеството пране и времетраенето на програмата за 30 секунди. Програмата на изпиране е пригодена специално за зареденото пране и типа тъкан, без да отнема повече време, енергия и вода от необходимото.
- Парата е бърз и лесен начин за освежаване на дрехите. Нежните програми с пара премахват миризми и намаляват намачкванията при сухи тъкани, за да се нуждаят само от леко гладене.

Пара плюс Опцията завършва всеки цикъл с нежна пара, която

отпуска тъканите и намалява намачкването им. Гладенето ще бъде по-лесно!

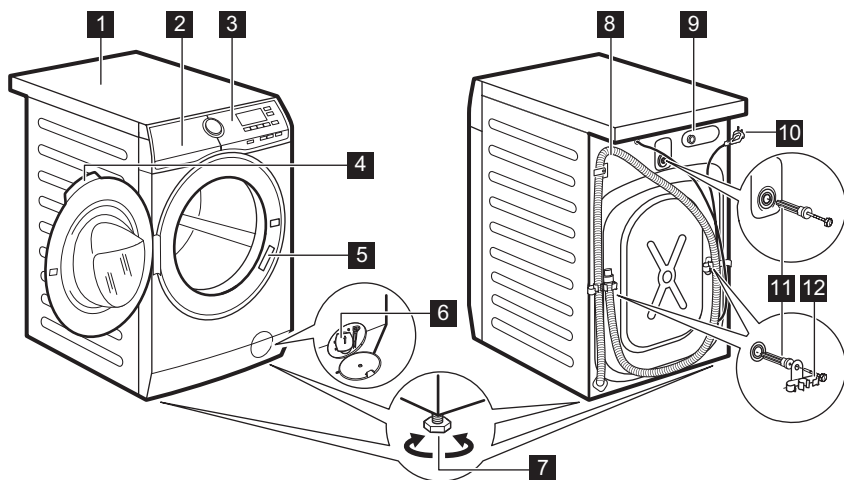
- **AEG Steam Fragrance**, благодарение на програмите с пара, предлага перфектното решение за освежаване дори на най-деликатните дрехи без изпиране. Използвайте деликатния аромат специално разработен от **AEG**, за да добавите приятното усещане на „току-що изпрано“ към опцията за премахване на миризми и гънки.

3.2 Фиксиране на комплекта с табелите

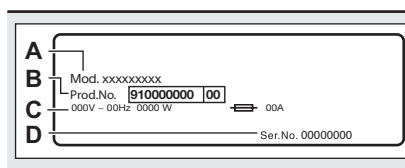
Ако монтирате уреда върху цокъл, който не е аксесоар, предоставен от AEG, застопорете уреда във фиксиращите плочи.

Внимателно прочетете приложените към аксесоара инструкции.

3.3 Преглед на уреда



- | | |
|---|---|
| 1 Работен плот | 8 Маркуч за източване |
| 2 Дозатор за препарати | 9 Свързване на маркуча за подаване на вода |
| 3 Контролен панел | 10 Захранващ кабел |
| 4 Дръжка на вратичката | 11 Транзитни болтове |
| 5 Табелка с технически данни | 12 Опора на маркуча |
| 6 Филтър на помпата за източване на водата | |
| 7 Крачета за изравняване на уреда | |



Табелата с информация показва името на модела (A), продуктивния номер (B), енергийния клас (C) и сериен номер (D).

4. ТЕХНИЧЕСКИ ДАННИ

| | | |
|------------------------|----------------------------------|---------------------------|
| Размер | Ширина/ Височина/ Обща дълбочина | 59,6 см /84,7 см /60,2 см |
| Електрическо свързване | Напрежение | 230 V |
| | Приблизителна мощност | 2000 W |
| | Бушон | 10 A |
| | Честота | 50 Hz |

| | | |
|--|--------------------------------------|--|
| Ниво на защита срещу проникване на твърди частици и влага, осигурено от защитното покритие, освен когато нисковолтовото оборудване няма защита срещу влага | | IPX4 |
| Налягане на водоподаването | Минимално Максимално | 0,5 бар (0,05 MPa) 10 бар (1,0 MPa) |
| Водоснабдяване ¹⁾ | | Студена вода |
| Максимално зареждане | Памук | 8 кг |
| Скорост на центрофугиране | Максимална скорост на центрофугиране | 1400 об./мин. |
| Само за унгарския пазар Име на дистрибутора | | Electrolux Lehel Kft 1142 Budapest Erzsébet kir.né útja 87 |

¹⁾ Свържете маркуча за водоснабдяване към кран с резба 3/4" цола

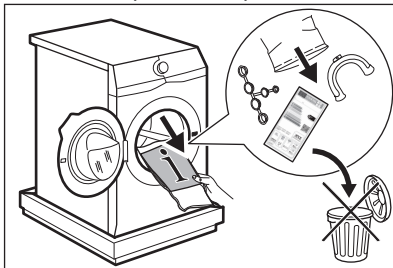
5. ИНСТАЛИРАНЕ



ВНИМАНИЕ!
Вж. глава "Безопасност".

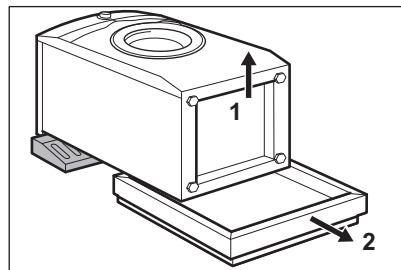
5.1 Разопаковане

- Отворете вратата. Извадете всички дрехи от барабана.



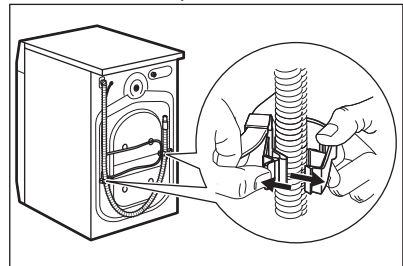
Акcesoарите, доставени с уреда, могат да варират в зависимост от модела.

- Поставете опаковката на пода зад уреда и внимателно го поставете на задната му страна. Отстранете полистиреновия предпазител от дъното.



ПРЕДУПРЕЖДЕНИЕ!
Не поставяйте пералнята върху предната ѝ страна.

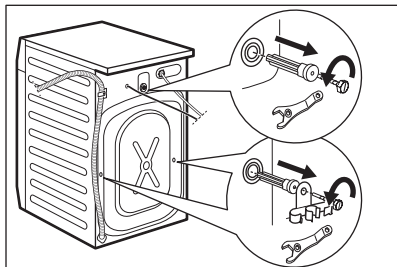
- Поставете уреда обратно в изправено положение. Отстранете захранващия кабел и маркуча за източване от държачите.



**ВНИМАНИЕ!**

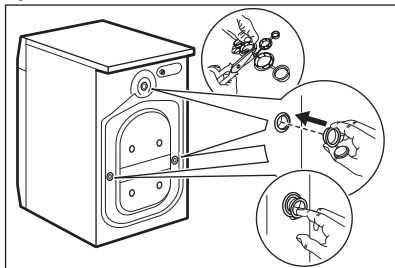
Възможно е от източващия маркуч да се излее вода. Това е така, защото пералната машина е тествана фабрично.

4. Премахнете трите болта с ключа, доставен с уреда. Извадете пластмасовите шайби.



Препоръчваме да запазите опаковките и транспортните болтове, в случай че Ви се наложи транспортиране на уреда.

5. Сложете пластмасовите капачки, които ще намерите в торбата на потребителското ръководство, в дупките.

**5.2 Поставяне и нивелиране**

1. Монтирайте уреда върху плоска, твърда подова настилка.

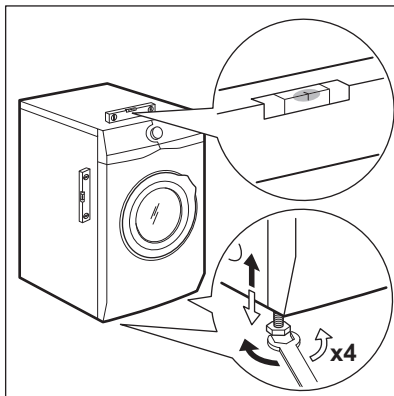


Уверете се, че килима не спира циркулацията на въздух под уреда. Уверете се, че уредът не се допира до стената или до други обекти.

2. Разхлабете крачетата, за да регулирате нивото.

**ВНИМАНИЕ!**

Не поставяйте картонени, дървени или подобни материали под уреда, за да регулирате нивото.



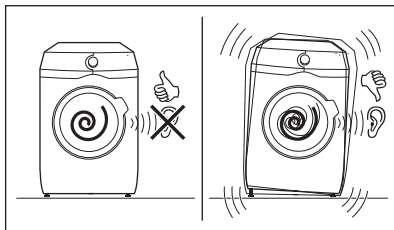
Уредът трябва да е нивелиран и стабилен.



Правилното нивелиране на уреда предотвратява вибрации, шум и движението на уреда по време на работа.

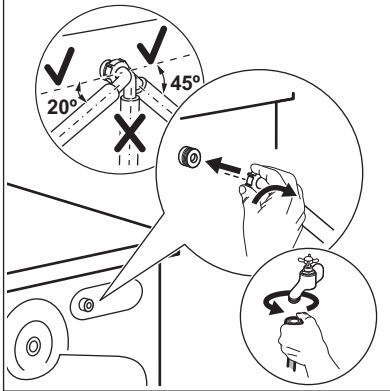


Когато уреда е монтиран върху плинт или ако сушилнята е поставена върху перална машина, използвайте аксесоарите, описани в глава „Аксесоари“. Внимателно прочетете приложените към аксесоара и към уреда инструкции.



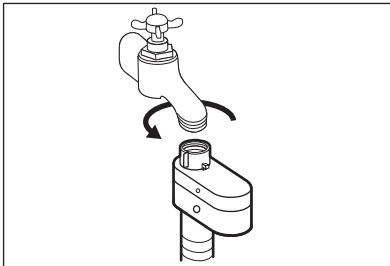
5.3 Маркучът за подаване на вода

1. Свържете маркуча за подаване на вода към гърба на уреда.
2. Позиционирайте го наляво или надясно в зависимост от позицията на кранчето за вода.



i Уверете се, че маркучът не е във вертикална позиция.

3. Ако е необходимо, разхлабете гайката, за да я регулирате в правилната позиция.
4. Свържете маркуча за подаване на вода към крана за студена вода с резба 3/4" цола.



! **ВНИМАНИЕ!**
Температурата на входната вода не трябва да надвишава 25 °C.

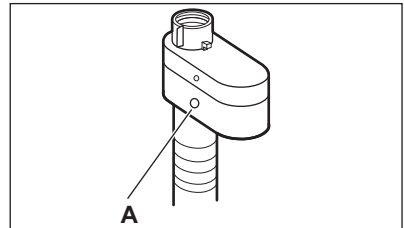
! **ПРЕДУПРЕЖДЕНИЕ!**
Уверете се, че няма течове от съединенията.

i Не използвайте маркуч за удължаване, ако маркучите за подаване на вода са твърде къси. Свържете се със сервисния център за подмяна на маркуча за подаване на вода.

5.4 Устройство за спиране на водата

Маркучът за подаване на вода има устройство за спиране на водата. Това устройство предотвратява течове на вода в маркуча поради естественото му износване.

Червеният сектор в прозорец «А» показва тази грешка.



Ако това се случи, затворете крана на водата и се свържете с оторизирания сервисен център за подмяна на маркуча.

5.5 Източване на вода

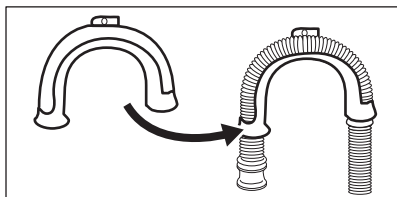
Маркучът за източване трябва да е поставен на височина, не по-малка от 60 см и не по-голяма от 100 см от пода.

i Можете да удължите маркуча за източване до максимум 400 см. Свържете се с оторизирания сервисен център за друга маркуч за източване и удължението.

Възможно е да свържете отводнителния маркуч по различни начини:

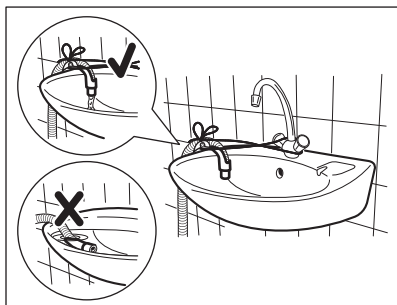
1. Направте U форма с отводнителния маркуч и го

сложете около пластмасовата лайсна.



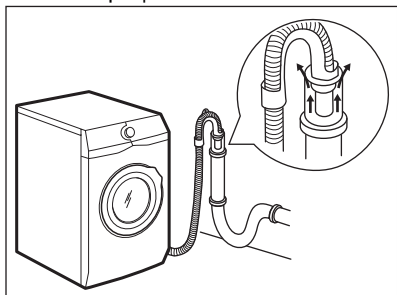
2. **На ръба на мивка** - Затегнете водача към кранчето за вода или към стената.

i Уверете се, че пластмасовият водач не може да се движи, когато уредът източва.



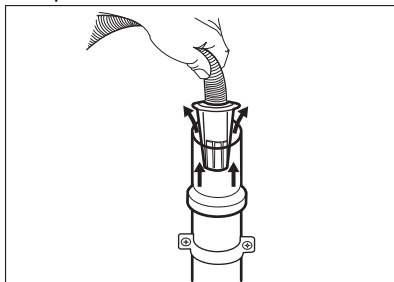
i Уверете се, че маркучът за източване не е потопен във водата. Може да има мръсна вода в уреда.

3. **Към права тръба с вентилационна дупка** - Монтирайте отводнителния маркуч директно към тръбата. Вижте илюстрацията.

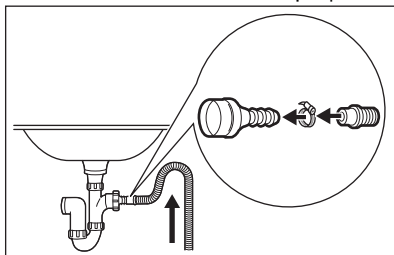


i Краят на маркуча за оттичане трябва винаги да може да поема въздух, т. е. вътрешният диаметър на канала за източване (мин. 38 мм – мин. 1,5") трябва да бъде по-голям от външния диаметър на маркуча за оттичане.

4. Ако край на маркуча за източване изглежда по този начин (вижте картинката), можете да го натиснете директно в правата тръба.

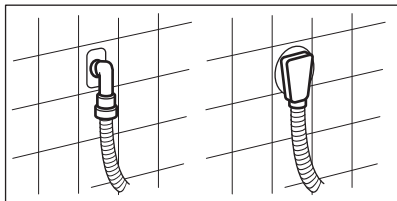


5. **Без пластмасовия водач за маркуч, към канала на мивка** – Поставете отводнителния маркуч в канала на мивката и го затегнете със скоба. Вижте илюстрацията.



i Уверете се, че маркучът за източване прави завои, за да предотврати навлизането на частици от мивката в уреда.

6. Позиционирайте маркуча **директно към вградена тръба за източване в стената на стаята** и затегнете със скоба.



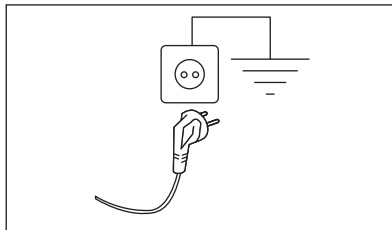
5.6 Електрическо свързване

В края на монтажа можеш да свържете захранващия кабел към контакта.

Табелката с данни за уреда във вътрешния ъгъл на вратата на уреда и главата „Технически данни“ посочват необходимите електрически данни. Уверете се, че са съвместими с електрозахранването.

Проверете дали домашната Ви електроинсталация може да поеме максималното натоварване, което се изисква, като също така вземете под внимание всички останали работещи електроуреди.

Свържете уреда към заземен контакт.



Когато уредът е инсталиран, захранващият кабел трябва да бъде лесно достъпен.

При необходимост от електрическо обслужване по монтажа на уреда, свържете се с нашия оторизиран сервизен център.

Производителят не носи отговорност за щети или наранявания при неспазване на гореизложените предпазни мерки за безопасност.

6. АКЕСОАРИ

6.1 Предлага се на www.aeg.com/shop или от оторизиран търговец

Внимателно прочетете приложените към аксесоара инструкции.

- i** Само подходящите аксесоари одобрени от AEG осигуряват стандартите за безопасност на уреда. Ако неодобрени част се използват, всякакви претенции ще са невалидни.

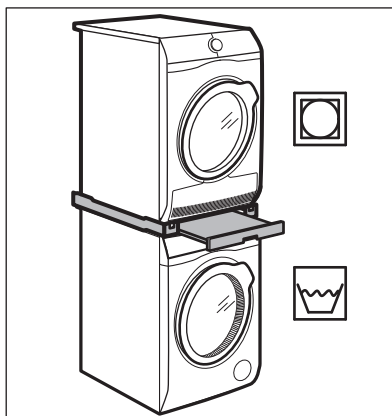
6.2 Фиксиране на комплекта с табелите

Ако монтирате уреда върху цокъл, застопорете уреда във фиксиращите плочи.

Внимателно прочетете приложените към аксесоара инструкции.

6.3 Набор за надстройване

Сушилнята може да бъде скачана върху пералнята **само при използване на правилния комплект за скачане.**

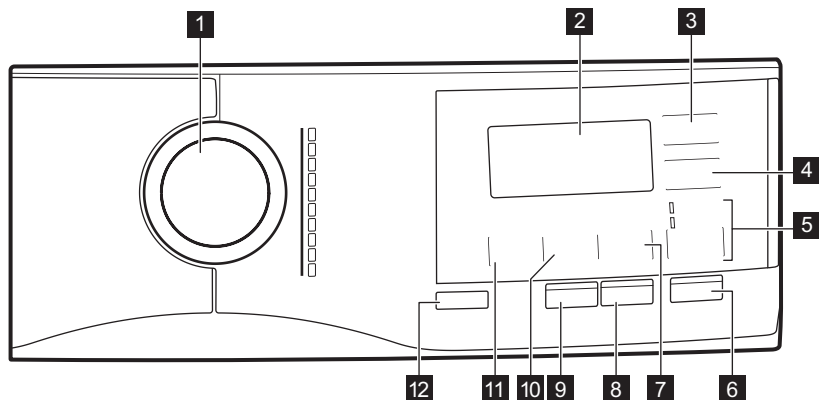


**ВНИМАНИЕ!**

Не поставяйте сушилнята под пералнята. Уверете се, че комплектът за скачане е съвместим, като проверите дълбочината на уреда.

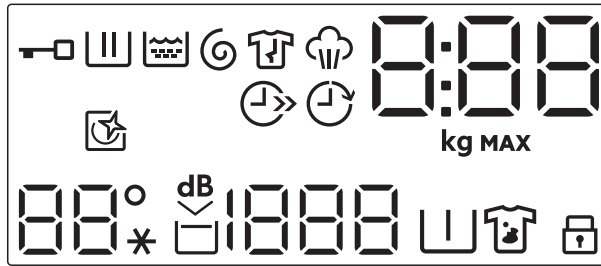
7. КОМАНДНО ТАБЛО












7.1 Описание на контролното табло

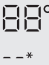








- | | |
|---|---|
| <p>1 Селектор за програми</p> <p>2 Екран</p> <p>3 Пестене на време сензорен бутон </p> <p>4 Забавен старт сензорен бутон </p> <p>5 Опция сензорен бутон за пропускане </p> <ul style="list-style-type: none"> • Само изплакване опция • Центрофуга/източване опция <p>6 Старт/Пауза сензорен бутон </p> | <p>7 Петна/Предпране сензорен бутон за пропускане </p> <p>8 Пара плюс сензорен бутон </p> <p>9 Допълнително изплакване сензорен бутон </p> <p>10 Центрофугиране сензорен бутон за намаляване на центрофугирането </p> <p>11 Температура сензорен бутон </p> <p>12 Вкл./Изкл. бутон </p> |
|---|---|

7.2 Дисплей



| | |
|---|--|
|  | Индикатор за заключена вратичка. |
|  | Индикатор за фазата на изпиране. Мига по време на фазата на предпране и фазата на пране. |
|  | Индикатор за фаза на изплакване. Премигва по време на фаза за изплакване. |
|  | Индикатор за фазата на центрофугиране и източване. Премигва по време на фаза за центрофуга и източване. |
|  | Индикатор за фаза против намачкване. За повече информация, прочетете Пара плюс . |
|  | Индикатор за фаза на парна обработка. |
|  | Дигиталният индикатор може да показва: <ul style="list-style-type: none"> • Времетраене на програмата (напр., 2:40). • Време на отлагане (напр., 30' или 2h). • Край на цикъла (□). • Код за предупреждение (E20). • Индикация за общия брой работни часове на уреда. Вижте раздел „Брояч на часове работа“ в параграф „Настройки“ за повече подробности. |
|  | Индикаторът kg мига по време на измерване на прането. Индикатор за максимално количество пране. Премигва, когато количеството пране надвишава максимално зададеното пране за избраната програма. |
|  | Индикатор за пестене на време. |
|  | Индикатор за отложен старт. |
|  | Индикатор за почистване на барабана. Вижте раздел „Почистване на барабана“ в параграф „Грижа и почистване“ за повече подробности. |

| | |
|---|---|
|  | Температурната зона: Индикатор за температурата Индикатор за студена вода |
|  | Индикатор за изключително безшумен режим. |
|  | Индикатор за задържане на изплакването. |
|  | Зоната на центрофугата: Индикатор на скоростта на центрофугиране Индикатор за „Без центрофуга“. Центрофугирането е изключено. |
|  | Индикатор за предпране. |
|  | Индикатор за петна. |
|  | Индикатор за защитно заключване за деца. |

8. ВЪРТЯЩО КОПЧЕ И БУТОНИ

8.1 Вкл./Изкл. ①

Натискането на този бутон за няколко секунди позволява включването или изключването на уреда. Чуват се два различни звукови сигнала, когато включвате или изключвате уреда.

Тъй като функцията „В готовност“ автоматично изключва уреда, за да намали консумацията на енергия, ще трябва да включите уреда отново.

За повече информация вижте част „В готовност“ в глава „Ежедневна употреба“.

8.2 Въведение



Опциите/функциите не може да се избират с всички програми за изпиране. Проверете съвместимостта между опциите/функциите и програмата за изпиране в "Таблица на програмите". Опция/функция може да се самоизключват и в този случай уредът не позволява да нагласите несъвместимите опции/функции заедно. Уверете се, че екранът и сензорните бутони винаги са чисти и сухи.

8.3 Температура 📌

Когато изберете програма за изпиране, уредът автоматично предлага температура по подразбиране.

Натиснете този бутон неколкократно, докато на дисплея се появи желаната температурна стойност.


Когато на дисплея се покажат индикаторите ✖ и --, уредът не затопля водата.

8.4 Центрофугиране


Когато нагласите програма, уредът автоматично избира скоростта на центрофугиране по подразбиране.


Натиснете този бутон неколкократно, за да:


- **Намаляване скоростта на центрофугиране.**

 Дисплей показва само скоростите на центрофугиране, които са налични за зададената програма.


- **Активиране на опцията Задържане на изплакването.** Заклучителното центрофугиране не е извършено. Водата от последното изплакване не се източва, за да се предпазят тъканите от намачкване. Програмата за пране спира, но в барабана все още има вода.


Дисплеят показва индикатора . Вратата остава заключена и барабанът се върти на еднакви периоди от време, за да намали намачкването. Трябва да източите водата, за да отключите вратичката.

Ако докоснете бутона Старт/Пауза , уредът извършва фаза на центрофугиране и източва водата.

 Уредът изпразва водата автоматично след около 18 часа.

- **Активирате опцията "Безшумен режим".** Междинната и финалната фази на центрофугиране са подтиснати и програмата приключва с вода в барабана. Това минимализира намачкването. Екранът показва индикатор за заключване на вратата . Вратата остава заключена. Барабанът се върти често, за да се намали намачкването. Трябва да източите водата, за да отключите вратичката. Тъй като програмата е много тиха, подходящо е да се пуска вечерно



време, когато тарифите за електричество са по-ниски. При някои програми изплакванията се извършват с повече вода. Ако докоснете бутона Старт/Пауза , уредът извършва само фаза на източване.


 Уредът изпразва водата автоматично след около 18 часа.


8.5 Петна/Предпране


Натиснете този бутон неколкократно, за да активирате една от двете опции.

На дисплея светва съответния индикатор.

- **Петна ** Изберете тази опция, за да добавите фаза против петна към програмата и по този начин да третирате силни замърсявания или нацапано пране със препарат за премахване на петна. Налейте препарат за отстраняване на петна в отделението . Препарата за отстраняване на петна ще бъде добавен към съответната фаза от програмата за изпиране.

 Тази опция не е налична при температура, по-ниска от 40 °C.

- **Предпране ** Използвайте тази опция, за да добавите фаза предпране на 30 °C преди фазата пране. Тази опция се препоръчва за силно замърсено пране, особено ако съдържа пясък, прах, кал или други твърди частици.

 Опциите може да увеличат продължителността на програмата.

8.6 Опция

С този бутон можете да изберете една от следните опции:

• Без фаза изпиране - Само

изплакване опция

Уредът изпълнява само етапа на изплакване, на центрофугиране и на източване от избраната програма. Когато тази опция е зададена, фазата на изпиране не се изпълнява.

• Центрофуга/източване опция



Уредът извършва само финално центрофугиране или само фаза на източване на избраната програма. Чрез избиране на опцията Без центрофугиране — — — чрез бутона Центрофугиране може да се конфигурира само цикълът на източване.

Съответният индикатор над сензорния бутон светва.

8.7 Допълнително

изплакване

С тази опция можете да добавите няколко изплаквания, според избраната програмата за пране.

Използвайте тази опция за хора с алергии към остатъци от препарати и хора с чувствителна кожа.





Тази опция увеличава времетраенето на програмата.

Съответният индикатор светва.

8.8 Пара плюс

Тази опция добавя фаза с пара, последвана от кратка фаза против намачкване в края на програмата за пране. Фазата с пара намалява намачкването на тъканите и улеснява гладенето.

Барабанът извършва гладки движения за около 30 минути. Времетраенето на фазата с пара се променя в зависимост от избора. Когато е зададена функция Plus Steam (допълнителна пара), програмата завършва с фаза против намачкване, по време на която барабана се върти от време на време, за да предотврати

намачкване. Екранът показва , че индикаторът  свети постоянно и индикаторът  започва да мига. Бутон Старт/Пауза също светва. В края на фазата против намачкване, барабанът спира напълно, индикаторът изгасва, вратата се отключва. Потребителят по всяко време може да прекрати фазата против намачкване като:

- натисне бутон Вкл./Изкл. за няколко секунди, за да включи или изключи уреда;
- завърти селектора в друга позиция.




Малко количество пране спомага за постигане на по-добри резултати.

8.9 Пестене на време

С тази опция може да намалите продължителността на програмата.

- Ако прането Ви е нормално или леко замърсено, може да намалите програмата за изпиране. Докоснете този бутон **веднъж**, за да намалите времетраенето.
- В случай на малко количество, натиснете този бутон **два пъти**, за да нагласите допълнително бързата програма.

Дисплеят показва индикатора .





Тази опция може да се използва, за да намали времетраенето на програма Пара плюс.


8.10 Забавен старт

С тази опция може да отложите старта на програмата за по-удобно време.

Натиснете бутона неколкократно, за да зададете нужното отлагане. Времето се удължава на стъпки от 30 минути до 90' и от 2 часа до 20 h

След като натиснете бутона Старт/Пауза  на дисплея се показва индикаторът  и избраното време на отлагане и уредът започва да отбоява.

8.11 Старт/Пауза





Докоснете бутон Старт/Пауза , за да стартирате или паузирате уреда





или да прекъснете действаща програма.

9. ПРОГРАМИ

9.1 Таблица на програмите

Програми за пране

| Програма | Описание на програмата |
|---|--|
| MixLoad 69min | Памучни и смесени синтетични тъкани. Идеално за ежедневно пране с бърз цикъл, за по-добра грижа за дрехите и добро изпиране вече на 30 °C. |
| Eco 40-60 | Цикъл с ниска консумация на енергия за памучни тъкани. Намалява температурата и удължава времето за постигане на добри резултати при изпиране. |
| Cottons | Бели и цветни памучни тъкани. Идеален за нормално и силно замърсяване. |
| Synthetics | Синтетични и смесени тъкани. Нормално замърсяване. |
| Delicates | Деликатни тъкани като акрил, вискоза и смесени тъкани, изискващи нежно изпиране. Нормално замърсяване. |
| Wool   | Вълна, подходяща за пране в пералня, вълна за ръчно пране и деликатни тъкани ¹⁾ . |
| 20min 3kg | Памучни и синтетични тъкани с леко замърсяване или обличани еднократно. |
| Steam   | <p>Памучни, синтетични и смесени тъкани. Специален цикъл с пара без пране, който може да се използва за подготовка на изсушеното пране за гладене или освежаване на дрехи, носени веднъж. Тази програма намалява гънките, миризмите и отпуска влакната. Не използвайте препарат.</p> <p>Когато програмата приключи, бързо извадете прането от барабана²⁾. Ако се налага, отстранете петната чрез изпиране или с помощта на локализирано премахване на петна. Програмите с пара не извършват хигиенизиращ цикъл. Не задавайте програма с пара със следните видове дрехи:</p> <ul style="list-style-type: none"> • Дрехи, неподходящи за сушене в сушилня. • Дрехи с етикет „Само химическо чистене“. |





| Програма | Описание на програмата |
|---|---|
| Outdoor  | <p data-bbox="389 172 977 245">i Не използвайте омекотител за тъкани и се уверете, че няма остатъци от омекотител в отделението за препарат.</p> <p data-bbox="381 268 1025 480">Връхни дрехи, технически, спортни, водоустойчиви и дишащи якета, двуслойни якета със сваляща се подплата или вътрешна изолация. Препоръчителното заредено количество пране е 2 кг. Тази програма може да бъде използвана и като възстановителен цикъл за водоотблъскващи свойства, специално предназначен за дрехи с хидрофобно покритие. За да извършите възстановителен цикъл за водоотблъскващи свойства, извършете следното:</p> <ul data-bbox="381 488 1016 635" style="list-style-type: none"> • Налейте перилния препарат в отделението . • Налейте специален препарат за възстановяване на водоотблъскващите свойства на тъканите в отделението за омекотител . • Намалете зареденото количество пране до 1 кг. <p data-bbox="389 651 983 775">i За подобряване на водоотблъскващите свойства, изсушете прането в сушилнята, като зададете програмата за сушене Outdoor (ако е налична и ако на етикета на дрехата е обозначено, че може да бъде използвана сушилня).</p> |
| Hygiene  | <p data-bbox="381 818 1025 1034">Бели памучни тъкани. Тази високоефективна програма за пране, комбинирана с пара, премахва над 99,99% от бактериите и вирусите³⁾ Поддържа температурата над 60 °C във фазата на пране; с допълнително действие върху влакната, благодарение на фазата с пара; подобрената фаза на изплакване осигурява правилното отстраняване на остатъците от почистващ препарат и микроорганизми. Тази програма осигурява също и намаляване на полените/алергенните предмети.</p> |

1) със символ „ръчно пране“.По време на този цикъл барабанът се върти бавно, за да осигури нежно изпиране. Може да изглежда, че барабанът не се върти правилно или не се върти изобщо, но това е нормално за тази програма.

2) Ако зададете програма с парна обработка при сухо пране, в края на цикъла прането може да е влажно. Сушете дрехите на простор за около 10 минути. Тази програма не премахва особено силната миризма.

3) Тествана при Staphylococcus aureus, Enterococcus faecium, Candida albicans, Pseudomonas aeruginosa и MS2 Bacteriophage във външен тест, извършен от Swissatest Testmaterialien AG през 2021 г. (Доклад от изпитване № 202120117).

Температура, максимална скорост на центрофугиране и максимално количество пране за програма







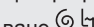




| Програма | Температура по подразбиране Температурен диапазон | Скорост на центрофугиране за справка Диапазон на скоростта на центрофугата | Максимално количество за за-reждане |
|---|--|---|-------------------------------------|
| MixLoad 69min | 30 °C 60 °C – 30 °C | 1400 об./мин. 1400 об./мин. – 400 об./мин. | 5 кг |
| Eco 40-60 | 40°C 1) | 1400 об./мин. 1400 об./мин. – 400 об./мин. | 8 кг |
| Cottons | 40 °C 95 °C – студено | 1400 об./мин. 1400 об./мин. – 400 об./мин. | 8 кг |
| Synthetics | 40°C 60°C – студена вода | 1200 об./мин. 1200 об./мин. – 400 об./мин. | 3 кг |
| Delicates | 30°C 40°C – студена вода | 1200 об./мин. 1200 об./мин. – 400 об./мин. | 2 кг |
| Wool  | 40°C 40°C – студена вода | 1200 об./мин. 1200 об./мин. – 400 об./мин. | 1,5 кг |
| 20min 3kg | 30 °C 40 °C – 30 °C | 1200 об./мин. 1200 об./мин. – 400 об./мин. | 3 кг |
| Steam  | - | - | 1 кг |
| Outdoor  | 30°C 40°C – студена вода | 1200 об./мин. 1200 об./мин. – 400 об./мин. | 2 кг |
| Hygiene  | 60°C | 1400 об./мин. 1400 об./мин. – 400 об./мин. | 8 кг |

1) Съгласно Регламент (ЕС) № 2019/2023 на Комисията, тази програма с настройка на 40°C е подходяща за изпиране на нормално замърсени памучни тъкани, определени за изпиране на 40°C или 60°C заедно в един цикъл.



За достигната температура на прането, продължителност на програмата и други данни, моля, вижте глава „Стойности на потребление“.
Най-ефикасните програми по отношение на консумацията на енергия основно са тези, които работят на по-ниски температури и по-дълга продължителност.

Съвместимост на опциите на програмите

| ОПЦИИ | ПРОГРАМА MixLoad 69min | Eco 40-60 | Cottons | Synthetics | Delicates | Wool | 20min 3kg | Steam | Outdoor | Hygiene |
|---|---------------------------|-----------|---------|------------|-----------|------|-----------|-------|---------|---------|
| Центрофугиране  | ■ | ■ | ■ | ■ | ■ | ■ | ■ | | ■ | ■ |
|  | ■ | ■ | ■ | ■ | ■ | ■ | | | ■ | ■ |
| dB  | | | ■ | ■ | ■ | | | | | |
| Петна  1) | | | ■ | ■ | | | | | | ■ |
| Предпране  | | | ■ | ■ | | | | | | ■ |
| Само изплакване  | ■ | | ■ | ■ | ■ | ■ | ■ | | ■ | ■ |
| Центрофуга/източване  | ■ | | ■ | ■ | ■ | ■ | ■ | | ■ | ■ |
| Допълнително изплакване  | ■ | | ■ | ■ | ■ | | | | ■ | ■ |
| Пара плюс 1)  | | | ■ | ■ | | | | | | ■ |
| Пестене на време  2) | | | ■ | ■ | ■ | | | ■ | | |
| Забавен старт  | ■ | ■ | ■ | ■ | ■ | ■ | ■ | ■ | ■ | ■ |

1) Тази опция не е налична при температура под 40°C.

2) Ако нагласите най-краткото времетраене, препоръчваме да намалите количеството на зареждането. Възможно е да заредите напълно уреда, но резултатът от изпирането може да не е толкова удовлетворителен.

Подходящи перилни препарати за програмите за пране

| Програма | Универсален прах ¹⁾ | Универсален течен перилен препарат | Течен перилен препарат за цветно пране | Деликатни вълнени тъкани | Специален |
|---------------|--------------------------------|------------------------------------|--|--------------------------|-----------|
| MixLoad 69min | -- | ▲ | ▲ | -- | -- |

| Програма | Универсален прах ¹⁾ | Универсален течен перилен препарат | Течен перилен препарат за цветно пране | Деликатни вълнени тъкани | Специален |
|---|--------------------------------|------------------------------------|--|--------------------------|-----------|
| Eco 40-60 | ▲ | ▲ | ▲ | -- | -- |
| Cottons | ▲ | ▲ | ▲ | -- | -- |
| Synthetics | ▲ | ▲ | ▲ | -- | -- |
| Delicates | -- | -- | -- | ▲ | ▲ |
| Wool  | -- | -- | -- | ▲ | ▲ |
| 20min 3kg | -- | ▲ | ▲ | -- | -- |
| Outdoor  | -- | -- | -- | ▲ | ▲ |
| Hygiene  | ▲ | ▲ | -- | -- | ▲ |

¹⁾ Препоръчва се употребата на перилен прах за температури над 60°C.

▲ = Препоръчва се

-- = Не се препоръчва

9.2 Steam програма с AEG Steam Fragrance

Наличност на www.aeg.com/shop.

Програмите с пара могат да се използват за намаляване на гънките и миризмите на дрехи, които просто трябва да се освежат без да се перат. Програмата с пара не премахва особено силната миризма.

Влакната на плата се отпускат и след това гладенето става без усилия. Когато програмата приключи, бързо извадете прането от барабана. Програмата с пара не извършва хигиенизиращ цикъл. Не задавайте програма на пара със следните видове дрехи:

- Дрехи, неподходящи за сушене в сушилня.
- Дрехи с етикет „Само химическо чистене“.



След обработката с пара прането може да е влажно. Прострете дрехите за няколко минути.

Ароматът. Ако използвате този специален нежен аромат, прането Ви ще се ароматизира като току-що изпрано. Внимателно прочетете инструкциите, приложените към аромата. Намалете дозата на аромата, когато обработвате по-малко количество пране. С помощта на бутон Пестене на време можете да намалите продължителността на програмата, когато обработвате дрехите, обозначени за измиване при ниска температура.

НЕ:

- Сушете в центрофуга дрехите, третирани с аромат. Ползата от нея ще се изпари.
- Използвайте аромата с други цели, различни от описаните тук.
- Използвайте аромата върху нови дрехи. Новите облекла могат да съдържат остатъчни довършителни съединения, които не са съвместими с аромата.



Ароматизиращите бутилки за дозиране се намират в уеб магазина на **AEG** или от оторизиран дилър.

9.3 Woolmark Wool Care - Синьо






Прането на вълнени тъкани с тази машина е одобрено от компания Woolmark за пране на вълнени дрехи, обозначени с „ръчно пране“, при условие, че продуктите се перат съобразно с инструкциите на етикетата на дрехата и тези, предоставени от производителя на тази перална машина. M2103 Символът Woolmark е знак за сертифициране в много държави.

10. НАСТРОЙКИ

10.1 Защита за деца

С тази опция може да попречите на децата да играят с командното табло.



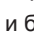
- За да **активирате/деактивирате тази опция**, докоснете бутона  , докато индикаторът  се **включи/изключи** на екрана.

Можете да активирате тази опция:

- След като докоснете бутон Старт/Пауза: всички бутони и селектора за програми се деактивират (освен бутон Вкл./Изкл.).
- Преди да докоснете бутон Старт/Пауза: уредът няма да може да стартира.

Уредът запазва избраните опции след като го изключите.

10.2 Звукови сигнали



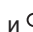
За да деактивирате звуковите сигнали, когато програмата приключи, докоснете   и бутоните + едновременно за около 3 секунди.



Звуковите сигнали продължават да работят, когато уредът има неизправност.

10.3 Брояч на часове работа

Възможно е да се визуализира общото време на работа на уреда в часове, като се започне от първото включване. Тази стойност ще отброява времето на работа на циклите (не включва паузи, време на забавен старт). За да визуализирате тази стойност, направете следното:

1. Включете уреда, като натиснете бутон Вкл./Изкл..
2. Завъртете копчето за програмите на първата програма.
3. Натиснете и задръжте бутоните   и + за няколко секунди (в рамките на 10 секунди след включване. След тези 10 секунди, комбинацията от клавиши активира и деактивира звуковите сигнали).
4. След 3 секунди общият брой часове, през които уредът е работил, се показва на дисплея: напр. 1276 часа, на дисплея се показва текстът Hr за 2 секунди, 12 (хиляди и стотици) за 2 секунди и 76 (десетици и единици).






Ако процедурата не работи (поради изтичане на времето, грешна позиция на бутона на програмата или комбинация от грешни клавиши), изключете уреда и повторете последователността от началото.

10.4 Фабрично нулиране

Тази функция позволява възстановяване на фабричните опции по подразбиране. За да **активирате** тази опция, следвайте стъпките по-долу:

1. Включете уреда, като натиснете бутон Вкл./Изкл..
2. Завъртете копчето за програмите на третата програма.

3. Натиснете и задръжте бутоните   и  за няколко секунди (в рамките на 10 секунди след включване. След тези 10 секунди, комбинацията от клавиши активира и деактивира звуковите сигнали).
4. Екранът ще покаже — — — за около 5 секунди.



Ако процедурата не работи (поради изтичане на времето, грешна позиция на бутона на програмата или комбинация от грешни клавиши), изключете уреда и повторете последователността от началото.

11. ПРЕДИ ПЪРВОНАЧАЛНА УПОТРЕБА

1. Уверете се, че всички транзитни болтове са премахнати от уреда.
2. Уверете се, че електричеството е достъпно и кранът на водата е отворен.
3. Налейте малко количество препарат оделението отбелязано с



4. Задайте и стартирайте програма за памук при най-високата температура без пране в барабана.


Това премахва всички възможни замърсявания от барабана и ваната.

12. ВСЕКИДНЕВНА УПОТРЕБА



ВНИМАНИЕ!
Вж. глава "Безопасност".

12.1 Активиране на уреда

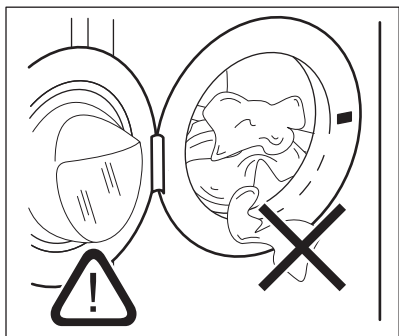
1. Свържете щепсела към контакта на захранващата мрежа.
2. Отворете кранчето за вода.
3. Натиснете бутона Вкл./Изкл.  за няколко секунди, за да активирате уреда.

Чува се кратък звук. Уредът автоматично предлага програмата по подразбиране. Съответният индикатор светва.

Дисплеят показва максималното зареждане, температурата по подразбиране, скоростта на центрофугиране по подразбиране, индикаторите на фазите на програмата и продължителността на цикъла.

12.2 Зареждане на прането

1. Отворете вратата на уреда.
2. Изтръскайте дрехите преди да ги сложите в уреда.
3. Поставете прането в барабана, дреха по дреха.
Не поставяйте твърде много пране в барабана.
4. Затворете вратичката добре.

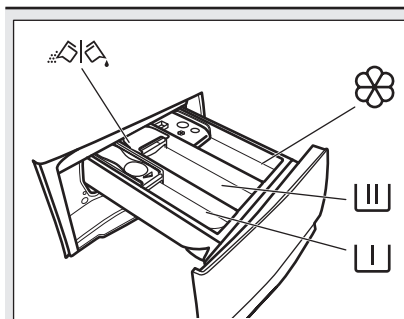
**ПРЕДУПРЕЖДЕНИЕ!**

Уверете се, че няма останало пране между уплътнението и вратата. Съществува риск от изтичане на вода или повреждане на прането.

**ПРЕДУПРЕЖДЕНИЕ!**

Миенето на силно омаслени и мазни петна може да причини повреда на гумените части на пералната машина.

12.3 Поставяне на препарат и добавки



Отделение за препарат за пред-пране, програма за наkisване или за премахване на петна.



Отделение за фаза на пране.



Отделение за течни добавки (омекотител на тъкани, препарат за колосване).

MAX

Максимално ниво за количество течни добавки.



Преградка за прах или течен перилен препарат.



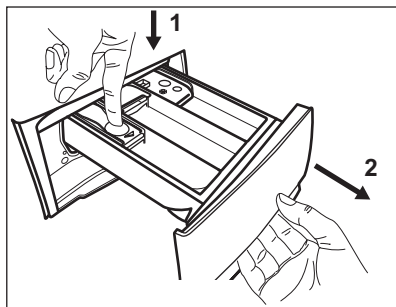
Винаги следвайте инструкциите, които ще намерите по опаковките на почистващите препарати, но препоръчваме да не надвишавате максимално посоченото ниво (**MAX**). Това количество ще гарантира най-добри резултати при изпиране.



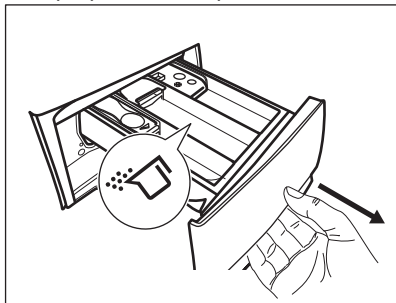
След цикъл на пране, ако е необходимо премахнете всякакви останки от препарат от дозатора.

12.4 Проверете позицията на преградката за препарат

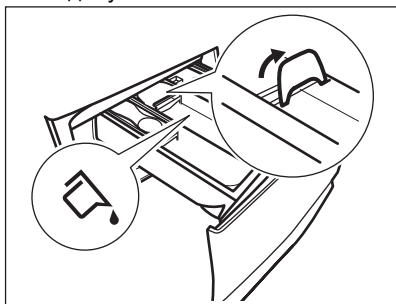
1. Дръпнете доколкото е възможно навън дозатора на перилните препарати.



2. Натиснете лоста надолу, за да извадите дозатора.
3. За да използвате прахообразен перилен препарат, обърнете преградата нагоре.

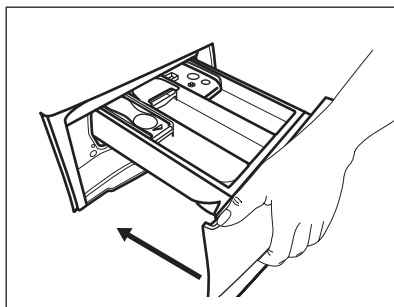


4. За да използвате течен перилен препарат, обърнете преградата надолу.



Когато преградата е в позиция **НАДОЛУ**:


- Не използвайте гелообразни или гъсти перилни препарати..
 - Не превишавайте дозата препарат, показана върху преградата.
 - Не задавайте фазата на предпране.
 - Не задавайте функция отложен старт.
5. Измерете перилния препарат и омекотителя за тъкани.
 6. Внимателно затворете дозатора за перилни препарати.



Уверете се, че преградата не предизвиква блокиране, когато затворите дозатора.

12.5 Настройване на програмата

1. Завъртете програматора, за да изберете желаната програма за пране. Индикаторът на съответната програма светва.

Индикаторът на бутона Старт/Пауза  премигва.


Дисплеят показва зададеното максимално зареждане за програмата, температурата по подразбиране, скоростта на центрофугиране по подразбиране, индикаторите на фазата за пране (когато са налични) и продължителността на програмата.


2. За да промените температурата и/или скоростта на центрофугиране, докоснете съответните бутони.
3. По желание задайте една или повече опции чрез натискане на съответните бутони. Съответните индикатори се включват на дисплея и показаната информация съответно се променя.




В случай, че изборът **не е възможен**, не се появява индикатор и прозвучава звуков сигнал.

12.6 Стартиране на програма с отложен старт





1. Докоснете бутона няколко пъти, докато на дисплея се покаже желаното време на отлагане. Индикаторът  светва.

2. Докоснете бутона Старт/Пауза . Уредът започва отброяването на отложения старт. Когато отброяването завърши, програмата стартира.

 Измерването ProSense започва в края на отброяването.



Отмяна на отложения старт след като отброяването е започнало

За да отмените отложения старт:

1. Докоснете бутона Старт/Пауза , за да поставите уреда в режим пауза. Съответният индикатор мига.
2. Докоснете бутона Забавен старт  неколкократно, докато дисплеят покаже .
3. Натиснете бутона Старт/Пауза , отново, за да стартирате програмата веднага.


Промяна в отложения старт след като отброяването е започнало


За да промените отложения старт:

1. Докоснете бутона Старт/Пауза , за да поставите уреда в режим пауза. Съответният индикатор мига.
2. Докоснете бутона Забавен старт неколкократно, докато дисплеят покаже желаното време на отлагане.
3. Натиснете бутона Старт/Пауза , отново, за да стартирате новото отброяване.


12.7 Стартиране на програма

Натиснете бутона Старт/Пауза, за да стартирате програмата. Съответният индикатор спира да мига и остава включен.

Програмата стартира, вратата е заключена. Дисплеят показва индикатора .

 Източващата помпа може да работи за кратко, преди уреда да се пълни с вода.

12.8 Измерване на пране ProSense Technology


 Времетраенето на програмата на дисплея се отнася за **средно/голямо зареждане**.

След като докоснете бутона Старт/Пауза , индикаторът за максималното обявено зреждане се изключва, индикаторът  мига, а ProSense Technology започва засичане на количеството пране:


1. Уредът засича количеството пране през първите 30 секунди: индикаторът **kg** мига, барабанът се върти за кратко.
2. В края на засичането на пране, индикаторът **kg** спира да мига. Времетраенето на програмата ще бъде съответно коригирано и може да се увеличи или намали. След още 30 секунди, пълненето с вода стартира.


В края на засичането на пране, **в случай на претоварване на барабана**, индикаторът **MAX** мига на дисплея.


В този случай за 30 секунди е възможно да паузирате уреда и да премахнете излишните дрехи.

След като премахнете допълнителните дрехи, докоснете бутон Старт/Пауза , за да стартирате програмата отново. Фазата ProSense Technology може да се повтори до три пъти (вижте точка 1).

Важно! Ако няма да се намали количеството пране, програмата за изпиране започва въпреки претоварването. В този случай няма да е възможно да се гарантират най-добрите резултати на изпиране.


 След около 20 минути от старта на програмата, времетраенето на програмата може да се регулира отново според капацитета на попиване на вода от тъканите.

 Засичането ProSense Technology се извършва само с пълни програми за изпиране (без прескачане на фаза).

 Функцията ProSense Technology не е налична при някои програми като: Wool, програми с кратки цикли и без фаза на пране.

12.9 Индикатори на фазата на програмата

Когато програмата стартира, индикаторът на работещата фаза премигва и другите светят постоянно.


Напр. фазата за пране или предпране работи: 

Когато фазата приключи, съответният индикатор спира да мига и светва постоянно. Индикаторът на следващата фаза започва да премигва.

Напр. фазата на изплакване работи:



Ако изберете Пара плюс, индикаторите за фаза с пара се включват.



Фазата с пара работи: 

Фазата против намачкване работи:





12.10 Прекъсване на програмата и промяна на опциите


Когато програмата работи, може да промените **само някои** опции:

1. Докоснете бутона Старт/Пауза . Съответният индикатор мига.
2. Промяна на опциите. Предоставената информация на дисплея съответно се променя.
3. Отново докоснете бутон Старт/Пауза .

Програмата за измиване продължава.

12.11 Отмяна на работеща програма

1. Натиснете бутона Вкл./Изкл.  за отмяна на програмата и деактивиране на уреда.
2. Натиснете бутона Вкл./Изкл.  отново, за да активирате уреда. Сега можете да зададете нова програма за пране.


 Ако фаза ProSense е вече извършена и пълненето на вода е започнало, новата програма започва, **без да повтаря фаза ProSense**. Водата и препаратът не се източват, за да няма отпадъци. Дисплеят показва максималното времетраене на програмата, актуализирана до 20 минути след началото на новата програма.

12.12 Отваряне на вратата – добавяне на дрехи

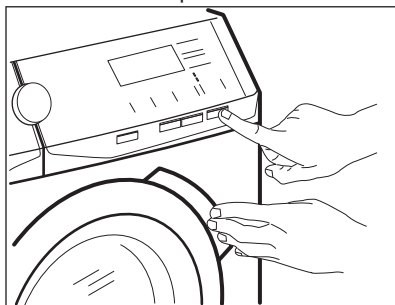
Когато програмата или забавеният старт работят, вратата на уреда е заключена.




Ако температурата и нивото на водата в барабана са прекалено високи и/или барабанът все още се върти, не можете да отворите вратата.


1. Докоснете бутона Старт/Пауза .

Съответният индикатор на екрана за заключване на вратата се изключва.




2. Отворете вратата на уреда. Ако е необходимо, добавете или извадете част от прането.
3. Затворете вратичката и докоснете бутон Старт/Пауза .


Програмата или забавеният старт продължават.


4. Вратата може да се отвори, когато програмата е завършена или задайте програма/опция за центрофугиране или източване, след което натиснете бутон Старт/Пауза .


12.13 Край на програмата

Когато програмата завърши, уредът спира автоматично. Прозвучават звукови сигнали (ако са активирани).

На дисплея всички индикатори на фази за пране остават статични и зоната за време показва .

Индикаторът на бутона Старт/Пауза  изгасва.

Вратичката се отключва и индикаторът  изгасва.

1. Натиснете бутона Вкл./Изкл. , за да изключите уреда.

Пет минути след края на програмата, функцията за пестене на енергия автоматично деактивира уреда.











Когато отново активирате уреда, дисплеят показва края на последната зададена програма. Завъртете копчето за програми, за да зададете нов цикъл.




2. Извадете прането от уреда.
3. Уверете се, че барабанът е празен.
4. Дръжте вратичката и отделението за препаратата открехнати, за да предотвратите плесен и миризми.
5. Затворете крана за водата.



12.14 Източване на водата след края на цикъла


Ако сте избрали програма или опция, която не източва водата при последното изплакване, програмата е завършена, но:

- Екранът показва индикатора , индикатора на опцията  или индикатора за заключена врата  и индикатора за работещата фаза  мига.
- Барабанът се върти на равни интервали, за да предотврати намачкване на прането.
- Вратата остава заключена.
- Трябва да източите водата, за да отворите вратата:

1. Ако е необходимо, докоснете бутон Центрофугиране , за да намалите скоростта на центрофугиране, предложена от уреда.
2. Докоснете бутона Старт/Пауза :
 - Ако сте задали , уредът източва водата и центрофугира.
 - Ако сте задали , уредът само източва водата.




Индикаторът за опция  или  се изключва, докато индикаторът  премигва и след това се изключва.


3. Когато програмата приключи и индикаторът за блокирана вратичка  изгасва, може да отворите вратичката.
4. Натиснете бутон Вкл./Изкл.  за няколко секунди, за да деактивирате уреда.

 За всеки случай, уредът източва водата автоматично след около 18 часа.

12.15 Опция „В готовност“

Функцията "В готовност" автоматично деактивира уреда, за да намали консумацията на енергия, когато:

- Не използвате уреда в продължение на 5 минути преди да натиснете бутон Старт/Пауза . сте натиснали бутон Вкл./Изкл. , за да включите отново уреда.
- 5 минути след приключване на програмата за пране сте натиснали бутон Вкл./Изкл. , за да включите отново уреда. Екранът показва края на последната зададена програма. Завъртете програматора, за да зададете нов цикъл.

 Ако зададете програма или опция, която приключва с вода в барабана, функцията „В готовност“ **не изключва** уреда, за да ви напомни да източите водата.

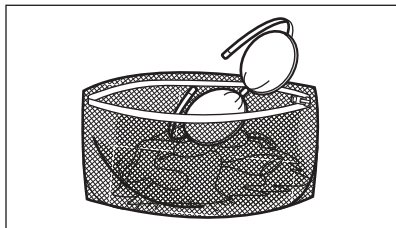
13. ПРЕПОРЪКИ И СЪВЕТИ



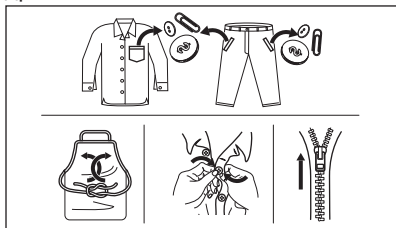
ВНИМАНИЕ!
Вж. глава "Безопасност".

13.1 Зареждане на прането

- Разделете прането на: бяло пране, цветно пране, изкуствени тъкани, деликатни тъкани и вълна.
- Спазвайте инструкциите за пране, обозначени на етикетите.
- Не поставяйте заедно бяло и цветно пране.
- Някои цветни дрехи може да се обезцветят при първото пране. Препоръчваме Ви в началото да ги изпирате отделно.
- Обърнете наопаки многослойни тъкани, вълна и дрехи с шампи.
- Предварително третирайте упорити петна.
- Използвайте специален перилен препарат за премахване на упорити петна.
- Внимавайте с пердетата. Отстранете куките и поставете пердетата в торба за пране или калъфка за възглавница.
- Много малко заредено пране може да причини проблеми с баланса на центрофугирането, което води до силни вибрации. Ако това се случи:
 - a. Прекъснете програмата и отворете вратата (вижте глава „Ежедневна употреба“);
 - b. ръчно препоредете прането, така че да е равномерно разпределено в барабана;
 - c. натиснете бутона Старт/Пауза. Фазата на центрофугиране продължава.
- Закопчайте калъфките за възглавници, затворете циповете, куките на копчетата и копчетата с клипс. Завържете коланите, връзките за обувки, панделките и всякакви други разхлабени елементи.
- Не перете пране без подгъви или със скъсани части. Използвайте торбичка за пране, за да перете малки и/или деликатни елементи (например сутинени с банел, колани, чорапогащи, връзки за обувки, панделки и др.).



- Изпразнете джобовете и разгънете дрехите.



13.2 Упорити петна

За някои петна водата и препаратът не са достатъчни.

Препоръчваме предварително да обработите тези петна, преди да поставите дрехите в уреда.

Има специални препарати за отстраняване на петна. Използвайте специалния препарат за отстраняване на петна, който е приложен за вида петно и тъкан.

13.3 Вид и количество на перилния препарат

Изборът на перилен препарат и употребата на правилни количества не само влияят върху ефективността на прането, но също така помагат да се избегне прекомерно изпозване и да се опази околната среда:

- Използвайте само перилни препарати и други препарати, предназначени специално за употреба в перална машина. Първо, следвайте тези основни правила:
 - прах за пране при всички видове тъкани, без деликатни. За предпочитане са перилни препарати на прах със съдържание на белина за бели

дрехи и дезинфекция на прането,

- течни перилни препарати, за предпочитане при програми за пране с ниска температура (60 °C макс.) при всички видове тъкани или по специално за вълнените тъкани.
- Изборът и количеството перилен препарат зависят от: вида плат (деликатни, вълнени, памучни тъкани и др.), цветът на дрехите, размерът на прането, степента на замърсяване, температурата на пране и твърдостта на използваната вода.
- Следвайте инструкциите, които ще откриете на опаковките на препаратите или другите продукти, без да надвишавате посоченото максимално ниво (**MAX**).
- Не смесвайте различни видове перилни препарати.
- Използвайте по-малко перилен препарат, ако:
 - перете малък обем пране,
 - прането е леко замърсено,
 - по време на прането има голямо количество пяна.
- Когато използвате перилни таблетки или капсули, винаги ги поставяйте в барабана, а не в отделението за перилен препарат.

Недостатъчното количество перилен препарат може да доведе до:

- незадоволителни резултати от прането,
- прането да се оцвети в сиво,
- дрехите да се омазнят,
- мухъл в уреда.

Твърде голямото количество перилен препарат може да доведе до:

- пенене,
- намален ефект от изпирането,
- недостатъчно изплакване,
- по-голямо въздействие на околната среда.

13.4 Екологични съвети

За да пестите вода, електрическа енергия и да допринесете за опазването на околната среда, ние ви

препоръчваме да следвате тези съвети:

- **Нормално замърсени дрехи** могат да бъдат прани **без предпране**, с цел спестяване на перилен препарат, вода и време (околната среда също е защитена!).
- Зареждането на уреда на **максималния капацитет, предвиден за всяка програма, помага за намаляването на енергия и потребление на вода.**
- Чрез подходящо предварително третиране, петната и някои видове замърсявания могат да бъдат отстранени; след това прането може да бъде изпрано на по-ниска температура.
- За да използвате правилното количество перилен препарат, вижте количеството, предложено от производителя на перилния препарат и проверете твърдостта на водата във Вашата битова

система. Вижте „Твърдост на водата“.

- Задайте **максималната възможна скорост на центрофугиране** за избраната програма на пране **преди да изсушите прането си в сушилнята.** Това ще спести енергия по време на сушенето!

13.5 Твърдост на водата

Ако твърдостта на водата в района ви е висока или умерена, препоръчваме да използвате омекотител за вода. В райони, където твърдостта на водата е мека, не е необходимо да използвате такъв.

За да разберете твърдостта на водата във вашия район се свържете с местната водоснабдителна компания.

Използвайте правилното количество омекотител за вода. Спазвайте инструкциите, които ще откриете на опаковката на продукта.

14. ГРИЖИ И ПОЧИСТВАНЕ



ВНИМАНИЕ!
Вж. глава "Безопасност".

14.1 График за периодично почистване

Периодичното почистване спомага за удължаването на работата на уреда Ви.

След всеки цикъл оставяйте притворени вратата и дозатора за препарати, за да има циркулация на въздух и да се изпари влажността в уреда: това ще предотврати образуването на плесен и миризми.

Ако машината не се използва продължителен период от време: затворете крана за водата и извадете щепсела от контакта.

График с показатели за периодично почистване:

| | |
|------------------------|----------------------|
| Отстр. на котл. ка-мък | Два пъти в година-та |
|------------------------|----------------------|

| | |
|--|----------------------|
| Профилактично пускане на програма за пране | Веднъж месечно |
| Почистване на уплътнението на вратата | На всеки два месеца |
| Почистване на ба-рабана | На всеки два месеца |
| Почистване на до-затор за препара-ти | На всеки два месеца |
| Почистване на дилтър на дренаж-на помпа | Два пъти в година-та |
| Почистване на входящия маркуч и филтъра на вентила | Два пъти в година-та |

Следните параграфи съдържат инструкции при почистването на всяка част.

14.2 Отстраняване на чужди предмети

- i** Уверете се, че джобовите са опразнени и всички разхлабени елементи са завързани преди да започнете програмата. Вижте раздели „Количество пране“ и „Подсказки и съвети“.

Отстранете всякакви чужди предмети (като метални кламери, копчета, монети и т.н.), които могат да се озоват в уплътнението на вратата, филтрите и барабана. Вижте параграфи „Двоен уплътнител за врата“, „Почистване на барабана“, „Почистване на дренажната помпа“ и „Почистване на входящия маркуч и филтъра за вентила“. Моля, свържете се с оторизиран сервизен център, ако е необходимо.

14.3 Външно почистване

Почиствайте уреда само с мек сапун и топла вода. Подсушете напълно всички повърхности. Не използвайте груби гъбички или друг материал с грапава повърхност.



ПРЕДУПРЕЖДЕНИЕ!

Не използвайте алкохол, разтворители или химически продукти.



ПРЕДУПРЕЖДЕНИЕ!

Не почиствайте металните повърхности с препарати на хлорна основа.

14.4 Отстр. на котл. кам.

- i** Ако твърдостта на водата в района ви е висока или умерена, препоръчваме да използвате препарат за премахване на котлен камък от водата за перални машини.

Редовно проверявайте барабана, за да проверявате за котлен камък.

Обикновените препарати съдържат омекотител, но препоръчваме от време на време да пускате цикъл с празен барабан и препарат за премахване на котлен камък.



Винаги спазвайте инструкциите, които ще откриете на опаковката на продукта.

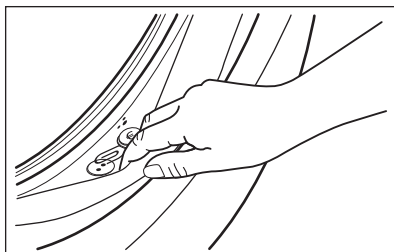
14.5 Профилактично пускане на програма за пране

При програмите с ниска температура е възможно да остане перилен препарат в барабана. Извършвайте поддържащо пране редовно. За целта:

- Извадете всичкото пране от барабана.
- Изберете програмата за памук на най-високата температура или използвайте програмата Machine Clean. Добавете малко количество перилен препарат на прах в празен баран, за да изплакнете остатъците.

14.6 Уплътнение на вратата

Този уред е създаден със **самопочистваща се дренажна система**, която позволява на леките пухкави влакна, които падат от дрехите, да изтекат заедно с водата. Редовно проверявайте уплътнението. На края на цикъла могат да се възстановят малки предмети като монети, бутони и други.



Почиствайте, когато е нужно, използвайки амонячен препарат за почистване, без да надрасквате повърхността на уплътнението.

- i** Винаги спазвайте инструкциите, които ще откриете на опаковката на продукта.

14.7 Почистване на барабана

Редовно проверявайте барабана за предотвратяване на нежелани наслоявания.


В барабана може да се появят наслоявания на ръжда поради ръждиво чуждо тяло в прането или съдържание на желязо в чешмяната вода

Почиствайте барабана със специални продукти за неръждаема стомана.

- i** Винаги спазвайте инструкциите, които ще откриете на опаковката на продукта.
- Не почиствайте барабана с киселинни препарати за отстраняване на котлен камък и такива съдържащи хлор, желязо или стоманена тел.

За пълно почистване:

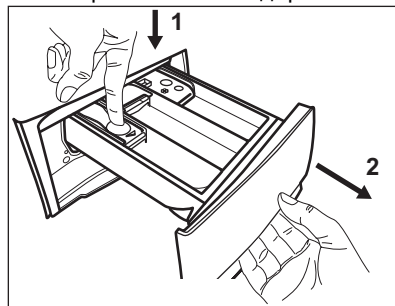
1. Извадете цялото пране от барабана.
2. Пуснете програма **Cottons** на най-високата температура.
3. Добавете малко количество перилен препарат на прах в празния барабан, за да изплакнете остатъците.

- i** От време на време, в края на цикъла, дисплеят може да покаже иконката : това е препоръка да извършите “почистване на барабана”. След като почистването на барабана бъде извършено, иконката изчезва.

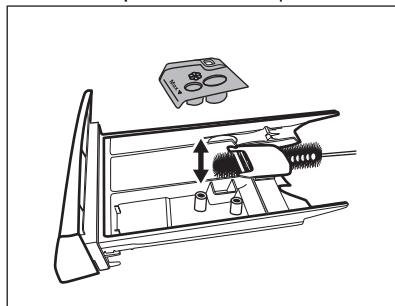
14.8 Почистване на дозатора за препарата

За да предотвратите възможни натрупвания от засъхнал препарат или сплъстен омекотител и/или мухъл в отделението за дозиране на препарат, от време на време извършвайте следната почистваща процедура:

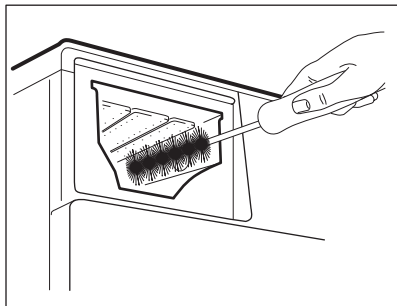
1. Отворете чекмеджето. Натиснете надолу клапана, както е показано на картинката и го издърпайте.



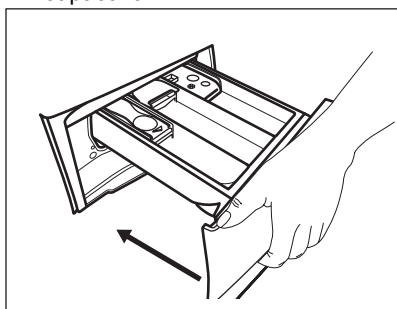
2. Премахнете горната част от отделението на препарата, за да подпомогнете почистването и го измийте на течаща топла вода, за да премахнете всякакви следи от натрупан препарат. След почистване, поставете горната част обратно на позицията и.



3. Уверете се, че всички остатъци от препарат са премахнати от горната и долната част на прореза. Използвайте малка четка, за да почистете прореза.



4. Вкарайте отделението за препарат във водещите релси и го затворете. Пуснете програмата за изплакване без никакви дрехи в барабана.



14.9 Почистване на помпата за източване



ВНИМАНИЕ!

Изключете щепсела от контакта на захранващата мрежа.



Редовно преглеждайте филтъра на помпата за източване и се уверете, че е чист.

Почиствайте помпата за източване, ако:

- Уредът не източва водата.
- Барабанът не се върти.
- Уредът издава необичайни шумове поради блокирала помпа за източване.
- На дисплея се показва код на аларма **E20**.

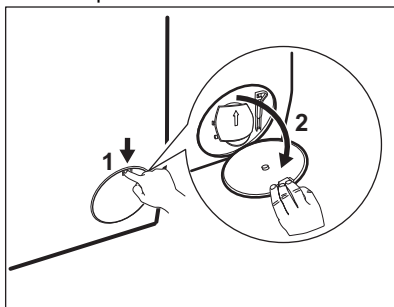


ВНИМАНИЕ!

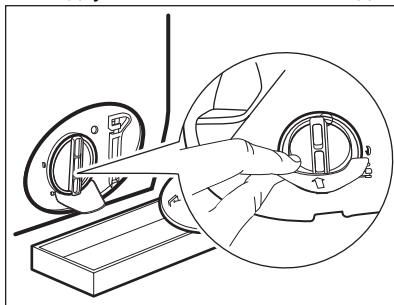
- Не отстранявайте филтъра, докато уредът работи.
- Не почиствайте помпата, ако водата в уреда е гореща. Изчакайте докато водата изстине.

Продължете както следва, за да почистите помпата:

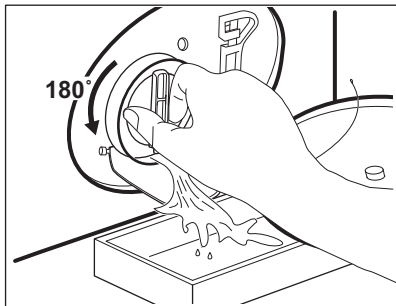
1. Отворете капака на помпата.



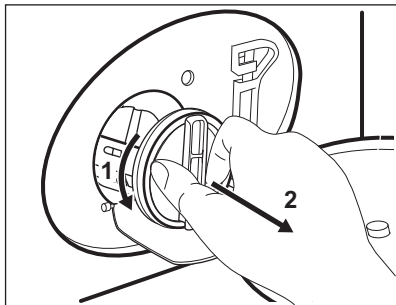
2. Поставете подходяща купа под отвора на помпата за източване, за да събере водата, която ще изтече.
3. Отворете канала надолу. При отстраняване на филтъра винаги трябва да имате кърпа подръка за подсушаване на изтеклата вода.



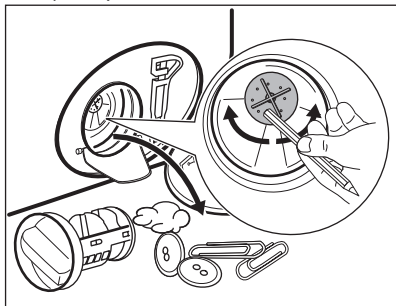
4. Завъртете филтъра на 180 градуса обратно на часовниковата стрелка, за да го отворите, без да го изваждате. Оставете водата да се изтече.



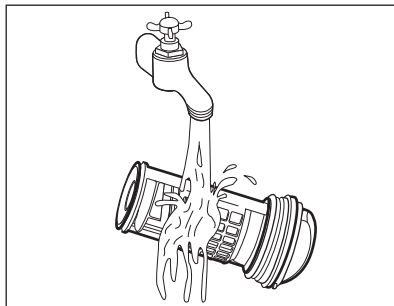
5. Когато купата се напълни с вода, отново завийте филтъра и изпразнете контейнера.
6. Повторете стъпки 4 и 5, докато водата спред да се изтича.
7. Завъртете филтъра обратно на часовниковата стрелка, за да го извадите.



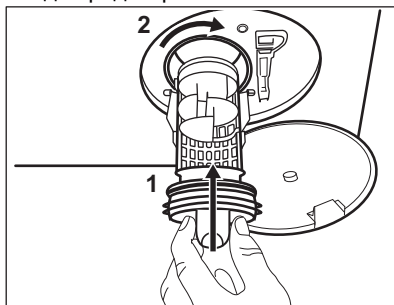
8. Ако е необходимо, премахнете мъха и предмети от прореза на филтъра.
9. Уверете се, че роторът на помпата се върти. В противен случай се свържете с оторизирания сервизен център.



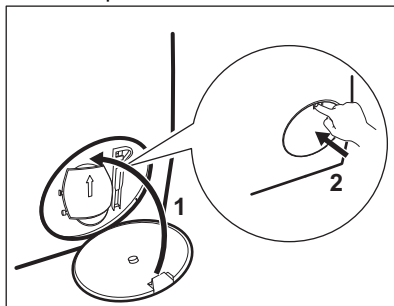
10. Почистете филтъра под течаща вода.



11. Сложете го обратно в специалния водач, като завъртите по часовниковата стрелка. Уверете се, че сте затегнали филтъра, за да предотвратите течове.



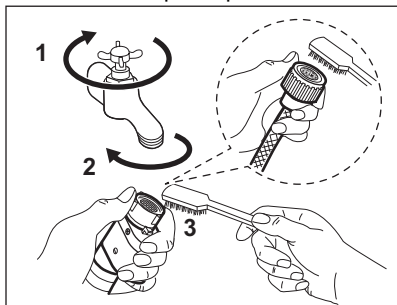
12. Затворете капака на помпата.



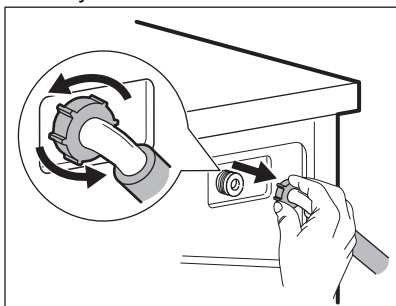
14.10 Почистване на маркуча за подаване на вода и филтъра на вентила

Препоръчва се да се чистят от време на време и филтрите на маркуча за водоснабдяване и клапана, за да премахнете остатъци събирани с времето:

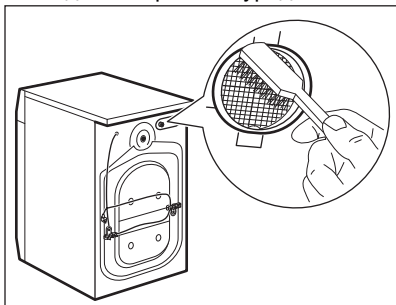
1. Премахнете маркуча за водоснабдяване от кранчето и почистете филтъра.



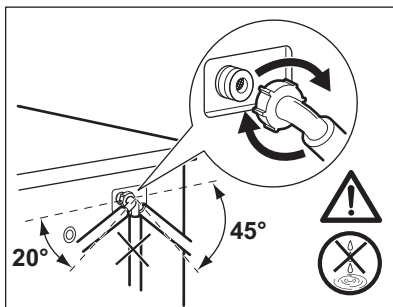
2. Премахнете маркуча за водоснабдяване от уреда, като отпуснете гайката.



3. Почистете филтъра на клапана от задната страна на уреда с четка.



4. Когато свържете отново маркуча към гърба на уреда, завъртете го наляво или надясно (не вертикално) в зависимост от позицията на кранчето за вода.



14.11 Аварийно източване

Ако уреда не може да източи водата, извършете същата процедура, описана в параграф 'Почистете помпата за източване'. При необходимост почистете помпата.

14.12 Предпазни мерки срещу замръзване

Ако уредът е инсталиран на място, където температурата може да достигне стойност от около 0° C или по-ниско, отстранете останалата вода от маркуча за подаване на вода и помпата за източване.

1. Изключете щепсела от контакта.
2. Затворете крана за водата.
3. Поставете двата края на маркуча за подаване на вода в контейнер и оставете водата да изтече от маркуча.
4. Изпразнете помпата за източване. Вижте процедурата за аварийно източване.
5. Когато помпата за източване е празна, поставете маркуча за подаване на вода отново.



ВНИМАНИЕ!

Уверете се, че температурата е по-висока от 0° C преди да използвате отново уреда. Производителят не е отговорен за щети, причинени от ниска температура.

15. ОТСТРАНЯВАНЕ НА НЕИЗПРАВНОСТИ




ВНИМАНИЕ!
Вж. глава "Безопасност".

15.1 Алармени кодове и възможни повреди

Уредът не се включва или спира по време на работа. Първо се опитайте да намерите решение на проблема (вижте таблиците).



ВНИМАНИЕ!
Деактивирайте уреда преди извършването на каквато и да било проверка.


При някои проблеми, екранът показва алармения код и бутонът Старт/Пауза  може да премигва продължително:

| Проблем | Възможно решение |
|--|--|
| E10 Уредът не се пълни правилно с вода. | <ul style="list-style-type: none"> • Уверете се, че кранчето на водата е отворено. • Уверете се, че налягането на водозахранването не е твърде ниско. За тази информация се свържете с Вашия местен орган по водоснабдяване. • Уверете се, че кранчето на водата не е запушено. • Уверете се, че входящият маркуч няма прегъвки, повреди или извивки. • Уверете се, че входящият маркуч за водата е свързан правилно. • Уверете се, че филтърът на входящия маркуч и филтърът на вентила не са запушени. Вижте „Грижи и почистване“. |
| E20 Уредът не отцежда водата. | <ul style="list-style-type: none"> • Уверете се, че канелката на мивката не е задръстена. • Уверете се, че дренажният маркуч няма прегъвки или извивки. • Уверете се, че дренажният филтър не е задръстен. Почистете филтъра, ако е необходимо. Вижте „Грижи и почистване“. • Уверете се, че дренажният маркуч е свързан правилно. • Настройте програмата за отцеждане, ако сте задали програма без фаза за отцеждане. • Настройте програмата за отцеждане, ако сте задали опция, която завършва с вода в коритото. |
| E40 Вратата на уреда е отворена или не е затворена правилно. | <ul style="list-style-type: none"> • Уверете се, че вратата е затворена правилно. |

| | |
|--|--|
| <p>E91 Вътрешна неизправност. Липсва връзка между електронните компоненти на уреда.</p> | <ul style="list-style-type: none"> Програмата не завърши правилно или уредът спря прекалено рано. Изключете машината и я включете отново. Ако кодът за алармата се появи отново, обърнете се към оторизирания сервизен център. |
| <p>E90 Електрозахранването не е стабилно.</p> | <ul style="list-style-type: none"> Изчакайте, докато електрозахранването се стабилизира. |
| <p>EFO Устройството против наводнение е включено.</p> | <ul style="list-style-type: none"> Изключете уреда и затворете крана за вода. Свържете се с оторизиран сервизен център. |

Ако дисплеят покаже други алармени кодове, изключете и включете уреда. Ако проблемът продължава, свържете се с оторизиран сервизен център.

В случай на различен проблем с пералнята, проверете таблицата по-долу за възможни решения.

| Проблем | Възможно решение |
|--|---|
| <p>Програмата не започва.</p> | <ul style="list-style-type: none"> Уверете се, че щепселът за електрозахранването е свързан към контакта. Уверете се, че вратичката на уреда е затворена. Уверете се, че няма повреден предпазител в кутията за предпазителя. Уверете се, че Старт/Пауза  е докоснат. Ако е зададено забавено стартиране, анулирайте настройката или изчакайте края на брояча. Деактивирайте функцията „Заклучване за деца“, ако е включена. Проверете положението на копчето върху избраната програма. |
| <p>Уредът се пълни с вода и веднага източва.</p> | <ul style="list-style-type: none"> Уверете се, че дренажният маркуч е в правилно положение. Маркучът може да е позициониран твърде ниско. Вижте „Инструкция за монтаж“. |
| <p>Фазата за центрофугиране не функционира или цикълът на пране продължава по-дълго от обикновено.</p> | <ul style="list-style-type: none"> Настройте програмата за центрофугиране. Уверете се, че дренажният филтър не е задръстен. Почистете филтъра, ако е необходимо. Вижте „Грижи и почистване“. Нагласете ръчно зареденото пране в коритото и стартирайте отново фазата на центрофугиране. Този проблем може да е причинен от проблеми в баланса. |

| Проблем | Възможно решение |
|---|--|
| Има вода на пода. | <ul style="list-style-type: none"> • Уверете се, че съединителите на маркучите за вода са стегнати и не изтича вода. • Уверете се, че няма повреди по входящия маркуч за водата и дренажния маркуч. • Уверете се, че използвате правилния перилен препарат и правилното количество от него. |
| Не можете да отворите вратичката на уреда. | <ul style="list-style-type: none"> • Уверете се, че не е избрана програма за пране, която завършва с вода в коритото. • Уверете се, че програмата за пране е завършила. • Настройте програмата за отцеждане или центрофугиране, ако в барабана има вода. • Уверете се, че уредът получава електрозахранване. • Този проблем може да е причинен от повреда на уреда. Свържете се с оторизиран сервизен център. |
| Уредът издава необичаен звук и вибрира. | <ul style="list-style-type: none"> • Уверете се, че нивелирането на уреда е правилно. Вижте „Инструкция за монтаж“. • Уверете се, че опаковката и/или преходните болтове са отстранени. Вижте „Инструкция за монтаж“. • Добавете повече пране в барабана. Зареждането може да е твърде малко. |
| Времетраенето на програмата се увеличава или намалява по време на изпълнението на програмата. | <ul style="list-style-type: none"> • Функцията ProSense Technology може да нагласи времетраенето на програмата според типа и количеството пране. Вижте „Функция ProSense Technology – измерване на товара“ в глава „Ежедневна употреба“. |
| Резултатите от прането не са задоволителни. | <ul style="list-style-type: none"> • Увеличете количеството на перилния препарат или използвайте друг. • Използвайте специални продукти за отстраняване на упоритите петна, преди да изперете прането. • Уверете се, че сте задали правилната температура. • Намалете количеството пране. |
| Твърде много пяна в барабана по време на цикъла на изпиране. | <ul style="list-style-type: none"> • Намалете количеството на перилния препарат. |
| След цикъла на изпиране, в чекмеджето с дозатора има остатъци от перилния препарат. | <ul style="list-style-type: none"> • Уверете се, че преградата е в правилна позиция (НАГОРЕ за прах за пране – НАДОЛУ за течен препарат). • Уверете се, че сте използвали дозатора за миещ препарат според индикациите, предоставени в този наръчник на потребителя. |

След проверката включете уреда. Програмата продължава от точката на прекъсване.

Ако проблемът настъпи отново, свържете се с оторизиран сервизен център.

Данните, необходими за сервизния център, са посочени на табелката с данни.

16. СТОЙНОСТИ НА ПОТРЕБЛЕНИЕ

16.1 Въведение



Отидете на www.theenergylabel.eu за подробна информация относно етикета за енергиен клас.



QR кодът върху енергийния етикет предоставен с уреда, съдържа уеб връзка, водеща до информация, свързана с функционалността на уреда в базата данни EPREL на ЕС. Запазете енергийния етикет за справка, както и ръководството за потребители и всички други документи, предоставени с уреда. Възможно е да потърсите информацията в EPREL като използвате връзката <https://eprel.ec.europa.eu> и въведете името на модела и продуктовия номер, които се намират върху табелката с данни на уреда. Вижте глава „Описание на продукта“ за местоположението на табелката с данни.

16.2 Легенда

| | | | |
|--------------|---|-----------------|----------------------------------|
| кг | Зареждане на пране. | ч:мм | Продължителността на програмата. |
| kWh | Консумация на енергия. | °C | Температура на прането. |
| Литри | Разход на вода. | об./мин. | Скорост на центрофугиране. |
| % | Остатъчна влага в края на фаза центрофуга. Колкото по-високи са оборотите на центрофугиране, толкова повече шум ще издава уреда и толкова по-малко остатъчна влага ще бъде налична. | | |



Стойностите и времетраенето на програмите варират въз основа на различни условия (напр. температура на стаята, температура на водата и налягане, количество и тип заредено пране, захранващо напрежение) и също при смяна на първоначалните настройки на дадена програма.

16.3 Съгласно Регламент (ЕС) № 2019/2023 на Комисията

| Програма Есо 40-60 | кг | kWh | Литри | ч:мм | % | °C | об./мин. ¹⁾ |
|--------------------|----|-------|-------|------|-------|----|------------------------|
| Пълно зареждане | 8 | 0.600 | 57.0 | 3:35 | 53.00 | 30 | 1400 |
| Половин зареждане | 4 | 0.480 | 42.0 | 2:45 | 53.00 | 29 | 1400 |
| Четвърт зареждане | 2 | 0.190 | 27.0 | 2:45 | 54.00 | 23 | 1400 |

¹⁾ Максимална скорост на центрофугиране.

Потребление на енергия в различни режими

| Изключено (W) | В готовност (W) | Забавен старт (W) |
|---------------|-----------------|-------------------|
| 0.50 | 0.50 | 4.00 |

Времето до режим „Изключване/В готовност“ е максимум 15 минути.

16.4 Обичайни програми



Тези стойности служат само за пример.

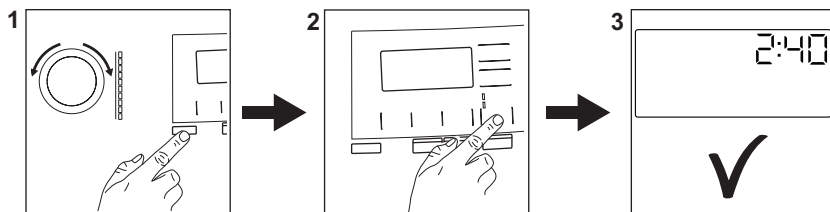
| Програма | кг | kWh | Литри | ч:мм | % | °C | об./мин. ¹⁾ |
|----------------------------------|----|------|-------|------|-------|----|------------------------|
| Cottons ²⁾ 95 °C | 8 | 2.75 | 100.0 | 3:30 | 52.00 | 85 | 1400 |
| Cottons 60 °C | 8 | 1.95 | 95.0 | 3:10 | 52.00 | 55 | 1400 |
| Cottons ³⁾ 20 °C | 8 | 0.36 | 95.0 | 3:00 | 52.00 | 20 | 1400 |
| Synthetics 40 °C | 3 | 0.60 | 60.0 | 2:10 | 35.00 | 40 | 1200 |
| Delicates ⁴⁾ 30 °C | 2 | 0.35 | 55.0 | 1:10 | 35.00 | 30 | 1200 |

| Програма | кг | kWh | Литри | ч:мм | % | °C | об./мин. ¹⁾ |
|---------------|-----|------|-------|------|-------|----|------------------------|
| Wool 30 °C | 1,5 | 0.40 | 50.0 | 1:10 | 30.00 | 30 | 1200 |

- 1) Референтен показател за скоростта на центрофугиране.
- 2) Подходяща за пране на силно замърсен текстил.
- 3) Подходящо за пране на леко замърсени памучни, синтетични и смесени тъкани.
- 4) Също така, може да се използва като цикъл за бързо изпиране за леко замърсен текстил.

17. КРАТКО РЪКОВОДСТВО

17.1 Ежедневна употреба




Свържете щепсела към контакта на захранващата мрежа.

Отворете кранчето за вода.

Пъхнете прането.

Изсипете препаратите за пране и добавката в правилното отделение на дозатора.

1. Натиснете бутона **Вкл./Изкл.** ^① за включване на уреда. Завъртете програматора, за да настроите желаната програма.

2. Задайте желаните опции с помощта на съответните сензорни бутони. За да стартирате програмата, натиснете бутона **Старт/Пауза** 

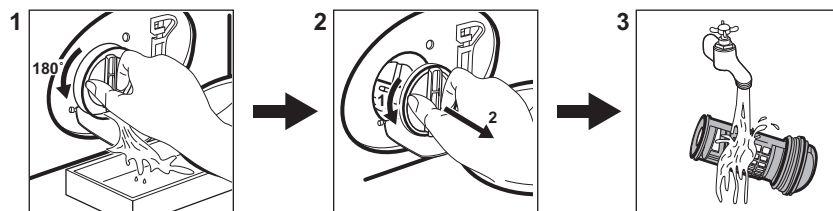
Старт/Пауза 

3. Уредът се стартира.

След приключване на програмата извадете прането.



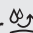

- Натиснете бутона **Вкл./Изкл.** ^① за изключване на уреда.

17.2 Почистване на филтъра на помпата за източване



Почиствайте филтъра редовно и особено ако на дисплея се появи кодът на алармата **E20**.

17.3 Програми

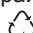
| Програми | Зарежда- не | Описание на продукт |
|--|--|--|
| MixLoad 69min | 5 кг | Памучни и синтетични дрехи. Тази програма осигурява добри резултати при пране за кратко време. |
| Eco 40-60 | 8 кг | Бели и цветни памучни тъкани. Нормално замърсени дрехи. |
| Cottons | 8 кг | Бял памук и цветен памук. |
| Synthetics | 3 кг | Синтетични и смесени тъкани. |
| Delicates | 2 кг | Деликатни тъкани като акрилни, вискозни, полиестерни дрехи. |
| Wool  | 1,5 кг | Вълна, подходяща за пране в пералня, вълна и фини тъкани за ръчно пране. |
| 20min 3kg | 3 кг | Памучни и синтетични дрехи с леко замърсяване или носени веднъж. |
| Steam  | 1 кг | Програма с пара за памучни, синтетични и фини тъкани. |
| Outdoor  | 2 кг ¹⁾ 1 кг ²⁾ | Модерни дрехи за спорт на открито. |
| Hygiene  | 8 кг | Бели памучни тъкани. Тази програма премахва над 99,99% от бактериите и вирусите ³⁾ . Освен това осигурява намаляване на алергените. |


1) Програма за пране.

2) Програма за пране и фаза за водоустойчивост.

3) Тествана при *Staphylococcus aureus*, *Enterococcus faecium*, *Candida albicans*, *Pseudomonas aeruginosa* и MS2 Bacteriophage във външен тест, извършен от Swisstatest Testmaterialien AG през 2021 г. (Доклад от изпитване № 202120117).

18. ОПАЗВАНЕ НА ОКОЛНАТА СРЕДА

Рециклирайте материалите със символа . Поставете опаковките в съответните контейнери за рециклирането им. Помогнете за опазването на околната среда и човешкото здраве, както и за рециклирането на отпадъци от

електрически и електронни уреди. Не изхвърляйте уредите, означени със символа , заедно с битовата смет. Върнете уреда в местния пункт за рециклиране или се обърнете към вашата общинска служба.

www.aeg.com/shop



135978580-A-252022



AEG