



HAND DRILL PREMIUM

0503KPHD0202

Original instruction

I. FEATURE & USE

1.2 HANDLE ELECTRIC DRILL is handle electric tool with driven by the motor generation. Its features are small in volume, light in weight convenient to catch etc. It can be used in places which is moist and narrow. It can be used in the workshop with good conduct electricity, such as work high above the ground or metal frame etc.

II. INSTRUCTION OF SAFETY USE MAINTENANCE

Read the explanation following before the tool got through power: **SAFETY**

1. Be sure to carry out strictly the relevant rules in GB 1387 THE TECHNICAL RULESONMANAGEMENT, USE CHECKING AND SAFE MAINTENANCE OF THE HANDLE ELECTRIC TOOLS. Otherwise you must obey our explanation first.
2. **REGULARIZING WORKPIECE** The workpiece to be drilled must be regularized and pay more attention to it is drilled through.
3. **USE THE PLUG CORRECTLY** without changing the plug on one phase and plugging the outer with bare conducting wire directly not using the plug. Be sure to take off the plug in time.
4. Not to use power wire without limited. Be sure not to lengthen or change the power wire. Not to vary the power wire touch heat source and oil. Prevent it from being damaged.

OPERATION

1. **USE ASSIGNED VOLTAGE** The voltage in the circuit must be not more than 10% at the data plate assignment before using it.
2. **CHECK BEFORE BEING USED** Let the tool have no loading for one minute and see whether the function of transmission position is flexible and there is abnormal noise and the screws become flexible and fall off and the inverting sparks is normal or not.

3. PREVENT THE TOOL FROM OVERLOAD

The head of the drill must be sharp. When you are drilling, you should not be too tough. If the rotation speed is reduced abnormally, you should reduce to start yourself. If the drill stops suddenly or gets stuck, you turn off the power.

4. CHANGE THE BRUSHES TIME

If the brushes are too damaged to use, change them both at the same time, otherwise the brushes and the inverter will be in loose contact even sparkle around or the inverter can be damaged. Sometimes the armature would be burnt.

5. IT CAN NOT BE USED IN THE FOLLOWING CONDITION.

If you find insulation is damaged, the power wire or electric cable case is broken, the plug and outlet is broken, and it works continually the sparks appears seriously etc. you should repair immediately. It can not be used before being repaired.

6. USE THE TOOL CAREFULLY

The tool used should be placed softly in order not to be shocked.

MAINTENANCE:

1. **ADD OIL IN IT OF TEN** The drill is speed working tool. The lubrication grease is vitalized early so the grease in reduction case and bearing must often be kept clean or change it anytime needed.
2. **CHECKING AND MAINTENANCE ON IT FREQUENTLY** The drill should be checked, repaired day to day and see whether the power wire, the plug and the switch work well or not. Pay attention to everything such as whether the insulation resistance works normally. The handle is flexible, the inverter and brushes are well contacted, the armature winding and the stator winding are in short circuit or broken circuit. The bearing, the other moving parts and damaged etc.

3. EACH PART SHOULD BE WELL KEPT AND WHEN YOU WANT TO CHANGE

THE PART USING THE SAME ONES. When the drill needs taking apart and checking. Do keep each part including insulation liner and casing pipe. If they are damaged you must change the new one and the same size. Do not use the substitution material which is worse than one used and the part which does not agree with the standard. When fixing, you must put the parts in their proper position as usual and should not omit any of them.

4. BE CAREFUL OF THE INSULATION RESISTANCE

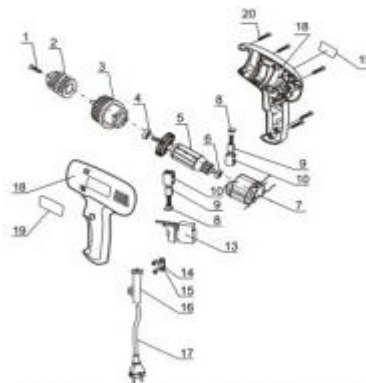
The drill must be used for long or have been used in damp condition must be tested in its winding of the insulation resistance with a 500 million ohm meter. If the winding, and iron center is less than 2 million ohms. You must make drying treatment to the winding until more than 2 million ohms.

5. STORED CAREFULLY

The drill should be kept in a dry clean place and without any corrosive gases.

II. ACCESSORIES

Note: To be sure obey the rules and use and keep it correctly and disassemble by yourself except to change the brushes.



Part No.	Description	Part No.	Description	Part No.	Description
1	Stator Winding Lead	11	Carbon cap	20	Clamp Ring
2	Brush	12	Carbon brush	21	Ballnut screws
3	Stator Box	13	Brush holder	22	Guard
4	Insulating Mill	14	Brush	23	Shielding
5	Armature	15	Stator Winding	24	Steel Plate
6	Insulating Mill	16	Stator Winding	25	Stator Winding
7	Stator Winding	17	Stator Winding		
8	Stator Winding				
9	Stator Winding				
10	Stator Winding				



e-mail: info@valerii.com www.valerii.com
Сервиз: тел. 02/ 942 34 70 (национален)

Централен офис: София 1517
кв. "Сухата река" бул. "Ботевградско шосе" 44
тел.: 02/ 942 34 00, факс.: 02/ 945 4634
GSM 0889/ 444 991

Пловдив, с.Труд 4199
ул. "Строевско шосе" 3
тел./факс 032/ 953 666
GSM 0885/ 808 003

Варна 9000, кв. "Владиславово"
бул. "Атанас Москов" 13
тел.: 052/ 504 514
GSM 0885/ 808 004

София 2227, кв. "Божурище"
бул. "Европа" 180, склад 33
тел.: 02/ 925 22 37
GSM 0889/ 334 692



Electrical devices are disposed of in the household rubbish. Front of the machine, accessories and packaging for ecological recycling.

According to the European Directive 2002/96/EC on waste electrical and electronic and electrical devices that are no longer useful should be collected separately and bring in place for environmentally recycling.

БОРМАШИНА ВИНТОВЕРТ PREMIUM

0503KPHD0202

ПРЕВОД НА ОРИГИНАЛНА ИНСТРУКЦИЯ ЗА УПОТРЕБА

Тази инструкция е издадена от производителя FRIENDLY WATER LIMITED, Rm1001-1, 10th floor, Yaojiang Xindu Building, No.171, Changyang East Road, Hongtang Area, Jiangbei District, Ningbo city 315000,, Китай

Вносител за България: „ВАЛЕРИЙ С и М ГРУП“ АД, гр. София, бул. Ботевградско шосе 44, Тел. :02/ 942 34 00, Факс: +359 2 942 34 40, www.valerii.com

I. ХАРАКТЕРИСТИКА И УПОТРЕБА

Тази електрическа бормашина е управляем електрически инструмент задвижван чрез серии произведена енергия. Нейните характеристики са малък обем, леко тегло, удобна за хващане и т.н. Тя може да се използва на места, които са влажни и затворени. Тя може да се използва в сервиза с добро електрофициране, като работа на високо над земята или на метално скеле и т.н.

II. Инструкция за поддръжка на безопасна употреба

Прочетете следните обяснения преди да започнете работа с инструмента. БЕЗОПАСНОСТ.

1. Бъдете сигурни, че спазвате строго съответните техническите правила за боравене с инструмента, за проверка, употреба и безопасна поддръжка на електрически инструменти. В противен случай трябва първо да се съобразявате с нашата инструкция за употреба.
2. РЕГУЛИРАНЕ НА ОБРАБОТВАНИЯ ДЕТАЙЛ. Обработваният детайл, който ще се пробива, трябва да бъде регулиран и да се отдели повече внимание на това какво се пробива.
3. ИЗПОЛЗВАЙТЕ щепсела правилно без да го подменяте и без да се опитвате да включите външната заголена проводима жица директно в контакт без да използвате щепсела. Бъдете сигурни, че сте извадили щепсела навреме.
4. Не използвайте захранващ кабел без ограничител. Бъдете сигурни, захранващият кабел не е удължаван или подменян. Не позволявайте захранващият кабел да докосва източници на топлина и масло. Пазете го да не бъде повреден.

РАБОТА

1. ИЗПОЛЗВАЙТЕ ОТБЕЛЯЗАНОТО НАПРЕЖЕНИЕ. Напрежението във веригата трябва да бъде не повече от 10% от това в надписа върху информационната табела, преди да го използвате.



e-mail: info@valerii.com www.valerii.com

Сервиз: тел. 02/ 942 34 70 (национален)

Централен офис: София 1517

кв. "Сухата река" бул. "Ботевградско шосе" 44

тел.: 02/ 942 34 00, факс.: 02/ 945 4634

GSM 0889/ 444 991

Пловдив, с.Труд 4199

ул. "Строевско шосе" 3

тел./факс 032/ 953 666

GSM 0885/ 808 003

Варна 9000, кв. "Владиславо"

бул. "Атанас Москов" 13

тел.: 052/ 504 514

GSM 0885/ 808 004

София 2227, кв. "Божурище"

бул. "Европа" 180, склад 33

тел.: 02/ 925 22 37

GSM 0889/ 334 692

Проверил: Р.Ч./24.03.2015г



2. **ПРОВЕРЕТЕ ПРЕДИ УПОТРЕБА.** Оставете машината да работи без натоварване за една минута и да вижте дали функцията на предавателната позиция е нестабилна; дали има необичаен шум; дали винтовете се движат и падат; дали инвертната искра е нормална или не.
3. **ПРЕДОТВРАТЯВАНЕ ПРЕТОВАРВАНЕ НА ИНСТРУМЕНТА.** Главата на бормашината трябва да бъде остра. Когато пробивате, действието не трябва да бъде прекалено трудно. Ако скоростта на въртене се намалява необичайно, тя трябва да се намали и трябва да се упражнявате. Ако бормашината спре внезапно или заседне, изключите захранването.
4. **СМЯНА НА ЧЕТКИТЕ.** Ако четките са твърде повредени, за да се използват, сменете ги двете заедно, в противен случай четките и инверторът ще имат слаб контакт, при което искрата около или инвертора могат да бъдат повредени. Понякога арматура ще бъде изгорена.
5. Машината не може да се използва при следните условия. Инструментът трябва да се ремонтира незабавно, ако откриете, че изолацията е повредена, захранващият кабел или облицовката на електрически кабел е повреден, щепсела и контакта е счупена и ако при непрекъснатата употреба се появяват множество искри и т.н. Тя не може да се използва преди да бъде ремонтирана.
6. Използвайте инструмента внимателно. Използваният инструмент трябва да се постави леко, за да не бъде ударен.

ПОДДРЪЖКА:

1. **ДОБАВЯНЕ НА МАСЛО.** Бормашината е скоростен работен инструмент. Греста за смазване се изпарява лесно, така че смазката в редуциращата кутия и лагера често трябва да се поддържа чиста или да се подменя по всяко време, когато е необходимо.
2. **ЧЕСТА ПРОВЕРКА И ПОДДРЪЖКА НА МАШИНАТА.** Бормашината трябва се проверява, ремонтира ежедневно, както и захранващия кабел. Да се проверява дали щепселът и бутонът за стартиране работят добре или не. Обърнете внимание на всичко, като например дали съпротивлението на изолацията работи нормално. Дръжката е гъвкава, инверторът и четките мат добър контакт, дали намотката арматурата и намотката на статора са във верига на късо съединение или в прекъсната верига. Лагерът, други движещи се части и повреди и т.н.
3. **ВСЯКА ЧАСТ ТРЯБВА ДА Е ДОБРЕ ПОДДЪРЖАНА И КОГАТО ИСКАТЕ ДА ПОДМЕНИТЕ ЧАСТ, ИЗПОЛЗВАЙТЕ СЪЩИТЕ ТАКИВА,** Когато бормашината трябва да се разглоби и провери. Всяка част трябва да се запази, включително изолиращата обшивка и обсадната тръба. Ако те са повредени, трябва да смените старите със същите такива. Уверете се, че не използвате заменяем материали, който е с по-лошо качество от използвания до момента и част, която не е отговаря на стандарта. При поставяне, трябва да сложите частите в правилното им положение, както обикновено и не трябва да пропуснете някоя от тях.
4. **ВНИМАВАЙТЕ ЗА ИЗОЛАЦИОННАТА УСТОЙЧИВОСТ.** Намотката на бормашината, която се използва за дълго време във влажна среда, трябва да бъде тествана относно изолационната устойчивост с ом метър 500 милиона. Ако намотката и железният центъра е по-малък от 2 милиона ома. Трябва да се направи изсушаване на намотката, докато стане повече от 2 милиона ома.
5. **СЪХРАНЯВАЙТЕ ВНИМАТЕЛНО.** Бормашината трябва да се съхранява на сухо и чисто място, без каквито и да било корозивни газове.

III. АКСЕСОАРИ



e-mail: info@valerii.com www.valerii.com
Сервиз: тел. 02/ 942 34 70 (национален)

Централен офис: София 1517

кв. "Сухата река" бул. "Ботевградско шосе" 44

тел.: 02/ 942 34 00, факс.: 02/ 945 4634

GSM 0889/ 444 991

Пловдив, с.Труд 4199

ул. "Строевско шосе" 3

тел./факс 032/ 953 666

GSM 0885/ 808 003

Варна 9000, кв. "Владиславово"

бул. "Атанас Москов" 13

тел.: 052/ 504 514

GSM 0885/ 808 004

София 2227, кв."Божурище"

бул. "Европа" 180, склад 33

тел.: 02/ 925 22 37

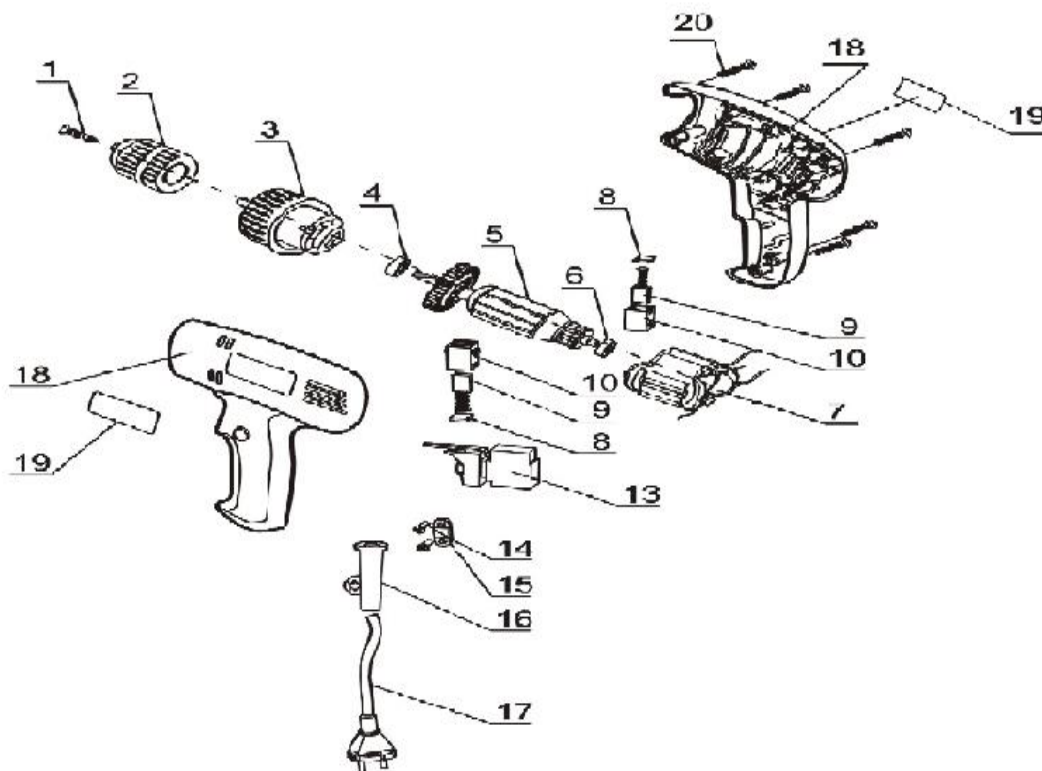
GSM 0889/ 334 692



ВАЛЕРИЙ C&M ГРУПАД

ИНСТРУМЕНТИТЕ В БЪЛГАРИЯ

Забележка: За да бъдете сигурни, подчинявайте се на правилата, използвайте и съхранявайте коректно и разглобявайте сами освен, за да смените четките.



Част №	Описание	Брой	Част №	Описание	Брой	Част №	Описание	Брой
1	Болт М4х16 ляв	1	8	Коксова капачка	2	15	Щипка за кабел	1
2	Патронник	1	9	Коксова четка	2	16	Гумен маншон	1
3	Скоростна кутия	1	10	Държач на четка	2	17	Връзка	1
4	Лагер 608	1	13	Прекъсвач	1	18	Корпус	2
5	Арматура	1	14	Болт ST4x14	2	19	Информационна табела	1
6	Лагер 626	1				20	Болт ST3x16	8
7	Статор	1						

Електрическите устройства не се изхвърлят в битовия боклук. Предайте устройствата, аксесоарите и опаковката на място за екологично рециклиране.



Съгласно Европейската Директива 2002/96/ЕС за електрически и електронен отпадък, електрически устройства, които вече не са полезни трябва да бъдат събирани отделно и да се занесат на място за природосъобразно рециклиране.



e-mail: info@valerii.com www.valerii.com
Сервиз: тел. 02/ 942 34 70 (национален)

Централен офис: София 1517
кв. "Сухата река" бул. "Ботевградско шосе" 44
тел.: 02/ 942 34 00, факс.: 02/ 945 4634
GSM 0889/ 444 991

Пловдив, с.Труд 4199
ул. "Строевско шосе" 3
тел./факс 032/ 953 666
GSM 0885/ 808 003

Варна 9000, кв. "Владиславо"
бул. "Атанас Москов" 13
тел.: 052/ 504 514
GSM 0885/ 808 004

София 2227, кв. "Божурище"
бул. "Европа" 180, склад 33
тел.: 02/ 925 22 37
GSM 0889/ 334 692

Проверил: Р.Ч./24.03.2015г