

Rohinson[®]

Фритюрник за готвене без мазнина

R-2829



Инструкция за употреба

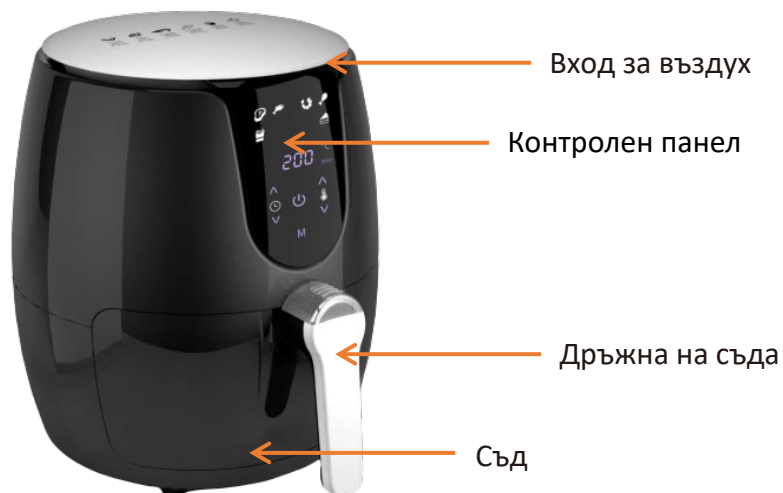
Важни предохранителни мерки

Внимание: Моля, прочетете внимателно инструкциите, преди да използвате уреда, тъй като при неправилна употреба може да възникне опасност.

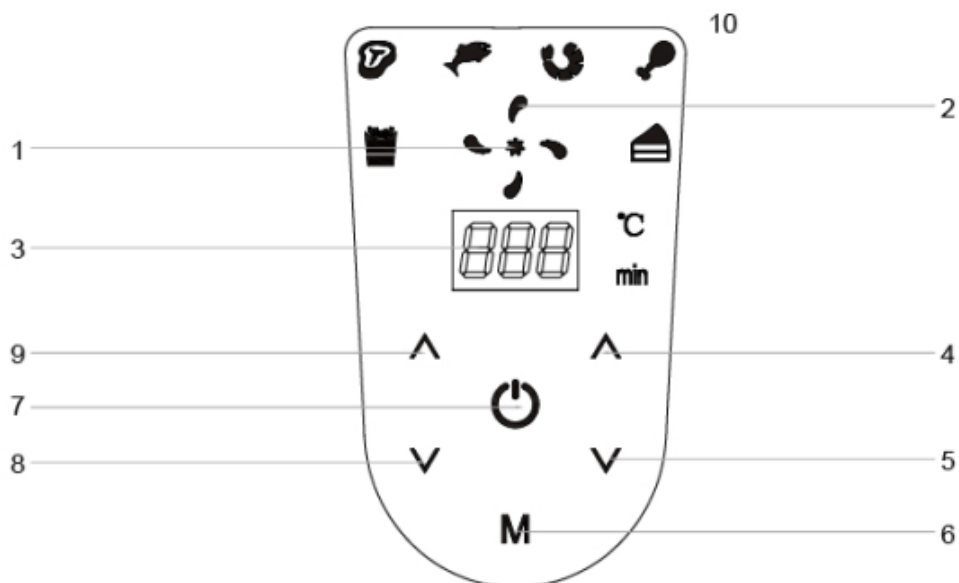
1. Не потапяйте корпуса във вода и не изплаквайте под чешмата.
2. Избягвайте попадането на течност в уреда, за да предотвратите токов удар или късо съединение.
3. Съхранявайте всички продукти в кошницата, за да предотвратите всякакъв контакт с нагревателните елементи.
4. Не покривайте отворите за въздух, когато уредът работи.
5. Не пълнете съда с олио. Препъването с масло може да причини опасност от пожар.
6. Не докосвайте вътрешността на уреда, докато работи.
7. Проверете дали напрежението, посочено на уреда, отговаря на локалното напрежение.
8. Никога не оставяйте захранващия кабел да виси над ръба на плота на масата или да докосва горещи повърхности.
9. Пазете уреда и захранващия кабел на място, недостъпно за деца.
10. Дръжте захранващия кабел далеч от горещи повърхности.
11. Не свързвайте уреда към външен таймер.
12. Не поставяйте уреда върху или близо до запалими материали, като покривка или завеса.
13. Не поставяйте уреда срещу стена или друг уред. Оставете най-малко 10 см разстояние от гърба и от страни и 10 см над уреда.
14. Не поставяйте нищо върху уреда.
15. Не използвайте уреда за друга цел освен описаната в това ръководство.
16. Не използвайте уреда без надзор.
17. О време на пърженето се отделя гореща пара през отворите за въздух. Дръжте ръцете и лицето си на безопасно разстояние от парата и отворите за въздух.
18. Внимавайте с гореща пара и въздух, когато изваждате съда от уреда.
19. Ако видите тъмен дим да излиза от уреда, незабавно изключете уреда, изчакайте изпускането на дим да спре, преди да извадите съда от уреда.
20. Уверете се, че уредът е поставен върху хоризонтална, равна и стабилна повърхност.
21. Използването на аксесоари не препоръчани от производителя на уреда, може да причини наранявания.
22. Този уред е предназначен само за домакински нужди. Не е подходящо да се използва безопасно в кухни за персонала, ферми, мотели и други нежилищни среди.
23. Винаги изключвайте уреда от захранването, когато не го използвате. Уредът се нуждае от приблизително 30 минути, за да се охлади, преди да ремонт или почистване.
24. Този уред не е предназначен за употреба от лица (включително деца) с намалени физически, сензорни или умствени способности или липса на опит и знания, освен ако не са наблюдавани или инструктирани относно използването на уреда от лице, отговорно за тяхната безопасност.
25. Ако захранващият кабел е повреден, той трябва да бъде заменен от производителя, неговия сервизен агент или подобно квалифицирано лице, за да се избегне опасност.
26. Малките деца трябва да бъдат контролирани, за да се гарантира, че не играят с уреда.
27. Уредът, не е предназначен за работа с външен таймер или отделна система за дистанционно управление.

САМО ЗА ДОМАШНА УПОТРЕБА

Описание на уреда



Контролен панел



1. Индикатор за загряване – ще светне когато уреда загрява
2. Индикатор за вентилатора – ще светне когато вентилатора е включен
3. Температура/ Дисплеят на таймера - ще се редува между температурата и таймера, когато е включен
4. Бутон за увеличаване на температурата
5. Бутон за намаляване на температурата
6. Бутон за избор на режим
7. Бутон вкл./изкл.

8. Бутон за намаляване на времето
9. Бутон за увеличаване на времето
10. Символите (горен периметър) светят, за да посочат автоматично предварително зададени програми за готвене по подразбиране за конкретни видове храни

Програми:

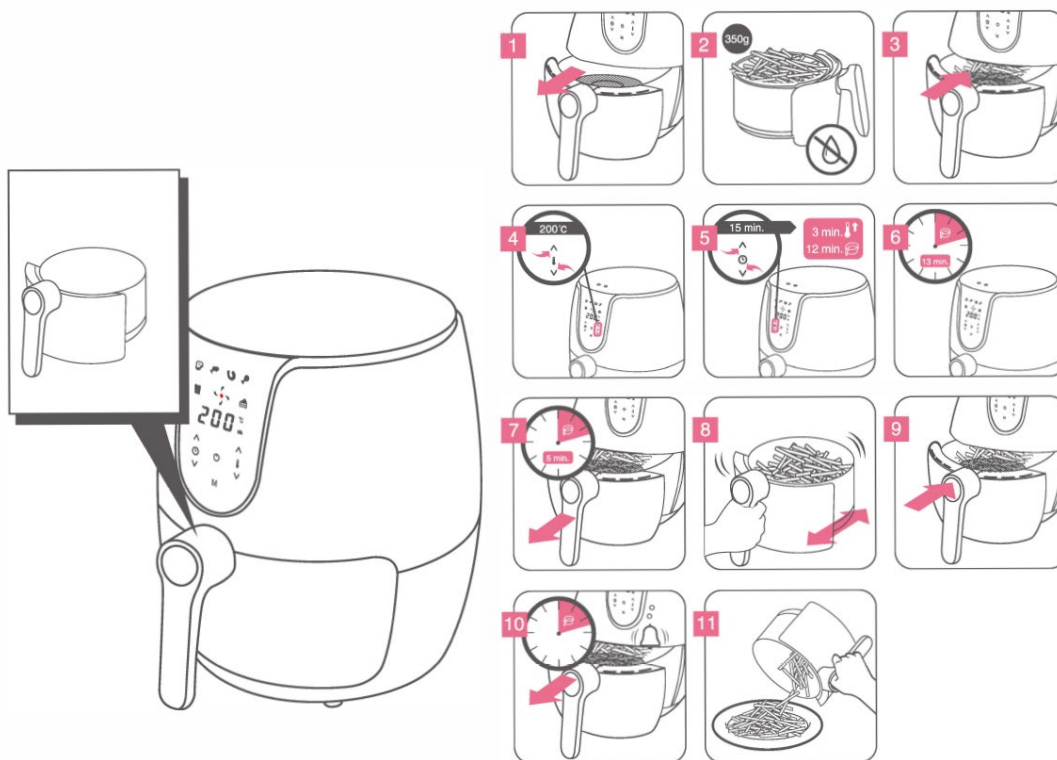
-  200°C 20 минути
-  180°C 25 минути
-  180°C 15 минути
-  160°C 20 минути
-  160°C 30 минути
-  180°C 20 минути

Преди първа употреба

1. Отстранете всички опаковъчни материали и стикери или етикети.
2. Почистете кошницата и съда с топла сапунена вода, след това изплакнете и подсушете добре. Не потапяйте главното устройство във вода или друга течност.
3. Никога не използвайте груби или абразивни почистващи препарати или чистачки за почистване на фритюрника или аксесоарите му, тъй като това може да причини повреда.
4. Избършете вътре и отвън на уреда с мека, влажна кърпа и изсушете добре.
5. Поставете уреда върху стабилна, хоризонтална и равномерна повърхност.
6. Внимание: Не поставяйте уреда върху повърхност, която не е устойчива на топлина.

Забележка: Когато използвате фритюрника за първи път, може да се отдели лек дим или миризма. Това е нормално и скоро ще отшуми.

Начин на употреба



Включете и включете фритюрника в захранването.

- Загрейте фритюрника за 3-5 минути, като използвате регулаторите за управление на таймера и контрола на температурата.
- Внимателно издърпайте съда от фритюрника. Поставете съда върху равна, стабилна, устойчива на топлина повърхност.
- Поставете продуктите в кошницата, след което плъзнете съда обратно във фритюрника.
- Внимание: Не докосвайте съда по време или веднага след употреба, тъй като става много горещ. Дръжте тигана само за дръжката.
- Завъртете копчето за регулиране на температурата до желаната температура.
- Определете необходимото време за готвене на продуктите и завъртете копчето на таймера до необходимата настройка.
- Таймерът започва да отброява зададеното време за готвене.
- Някои съставки изискват разклащане наполовина по време на готвене, издърпайте съда от уреда до дръжката и го разклатете. След това плъзнете съда обратно в уреда.
- Когато чуете звънеца на таймера, зададеното време за готвене е изтекло. Извадете съда от уреда и го поставете върху термоустойчивия държач.

Забележка:

Можете също да изключите уреда ръчно.

- Проверете дали продуктите са сготвени.
- Ако храната все още не е готова, просто плъзнете съда обратно в уреда и задайте таймера на няколко допълнителни минути.

- Не преобръщайте съда, в противен случай маслото, събрано на дъното, ще изтече върху съставките. Съдът и съставките са горещи след пържене. В зависимост от вида на съставките във фритюрника, парата може да излезе от съда.
- Изпразнете кошницата в купа или върху чиния.
- Когато партида съставки е готова, фритюрникът веднага е готов за приготвяне на друга партида.

Почистване

Внимание

Винаги изключвайте уреда от контакта преди да го сглобите, разглобите, преместите, обслужвате или почистите.

- Почиствайте уреда след всяка употреба.
- Преди почистване извадете щепсела от захранването.
- Уверете се, че вашият уред се е охладил напълно преди почистване.
- Избършете външната част на уреда с влажна кърпа.
- Почистете кошницата и съда с топла сапунена вода, след това изплакнете и подсушете добре.

Внимание: Не потапяйте главното устройство във вода или друга течност.

Забележка: Съда и кошницата могат да се мият в миляна.

Никога не използвайте груби или абразивни почистващи препарати или гъби за почистване на фритюрника или аксесоарите му, тъй като това може да причини повреда.

Съхранение

- Уверете се, че всички части са сухи преди съхранение.
- Съхранявайте уреда в суха кутия или на чисто и сухо място.
- Никога не съхранявайте уреда, докато той все още е мокър или мръсен.
- Никога не обвивайте захранващия кабел около уреда.

Спесификации

220-240V~50Hz 1300-1500W

Време за приготвяне

	Количество (g)	Време (min)	Температура (°C)	Разклащане	Допълнителна информация
Пържени картофи					
Тънки замразени картфи	300-700	9-16	200	Разклатете	
Дебели замразени картфи	300-700	11-20	200	Разклатете	
Домашни картофи (8×8mm)	300-800	16-10	200	Разклатете	Добавете 1/2 с.л.олио
Домашни картофи уеджис	300-800	18-22	180	Разклатете	Добавете 1/2 с.л.олио
Домашни картофи на кубчета	300-750	12-18	180	Разклатете	Добавете 1/2 с.л.олио
Ръоци	250	15-18	180	Разклатете	
Картофен огретен	500	15-18	200	Разклатете	
Месо и домашни птици					
Стек	100-500	8-12	180		
Свински пържолки	100-500	10-14	180		
Хамбургер	100-500	7-14	180		
Наденички	100-500	13-15	180		
Бутчета	100-500	18-22	180		
Пилешки гърди	100-500	10-15	180		
Снакс					
Пролетни рулца	100-400	8-10	200	Разклатете	полуфабрикат
Замразени пилешки хапки	100-500	6-10	200	Разклатете	полуфабрикат
Замразени рибни пръчици	100-400	6-10	200		полуфабрикат
Замразени панирени сиренца	100-400	8-10	180		полуфабрикат
Пълнени зеленчуци	100-400	10	160		

Печива					Използвайте тавичка за печене
Кекс	300	20-25	160		Използвайте тавичка за печене
Киш	400	20-22	180		Използвайте тавичка за печене
Кексчета	300	15-18	200		Използвайте тавичка за печене
Сладки	400	20	160		

Отстраняване на неизправности

Проблем	Възможна причина	Решение
Фритюрника не работи.	Уреда не е включен.	Включете щепсела в заземен контакт.
	Не сте настроили таймера.	Завъртете копчето на таймера до необходимото време за готвене, за да включите уреда
Храните, пържени с фритюрника, не са готови.	Количеството продукти в кошницата е голямо.	Поставете по-малки партиди храна в кошницата. По-малките партиди се пържат равномерно.
	Задедната температура е твърде ниска.	Завъртете копчето за регулиране на температурата до необходимото. Настройка на температурата - вижте ръководството за готвене за справка.
Храната се пържи неравномерно в уреда.	Някои храни трябва да се разклащат на половината от времето за готвене.	Храната, която лежи една върху друга (например пържени картофи), трябва да се разклати по средата на времето за готвене.
Пържените закуски не са хрупкави.	Използвате неподходящи продукти.	Вижте инструкциите за готвене на храни.
Не мога да плъзна съда / кошницата в уреда.	Кошницата е препълнена.	Не пълнете кошницата над индикацията MAX.
	Кошницата не е	Натиснете кошницата надолу в

	поставена правилно.	съда, докато чуete щракване.
Бял дим излиза от уреда.	Използвана е храна с високо съдържание на масло. Към храната е добавено масло.	Не използвайте храни с високо съдържание на масло и не добавяйте допълнително масло, което не е необходимо. Фритюрника използва технология, при която не е необходимо масло или малко масло.
	В съда все още има остатъци от мазнини от предишна употреба.	Белият дим се причинява от нагряване на мазнини в съда. Уверете се, че почиствате съда правилно след всяка употреба.



ВАЖНА ИНФОРМАЦИЯ ЗА ПРАВИЛНОТО ИЗХВЪРЛЯНЕ НА ПРОДУКТА В СЪОТВЕТСТВИЕ С ДИРЕКТИВА 2002/96/ЕС.

В края на експлоатационния живот продуктът не трябва да се изхвърля с домакинските отпадъци.

Необходимо е да се отнесе в специален местен център за разделно събиране на отпадъци или на предлагащ подобна услуга търговец.

Разделното изхвърляне на домакинските електроуреди води до избягване на възможните отрицателни последици за околната среда и здравето, които произтичат от неподходящото изхвърляне, и позволява повторно използване на ценни материали за постигане на значителни спестявания на енергия и ресурси. Продуктът е обозначен със задраскано кошче за отпадъци като предупреждение за разделното му изхвърляне.