

*Rohnson*<sup>®</sup>

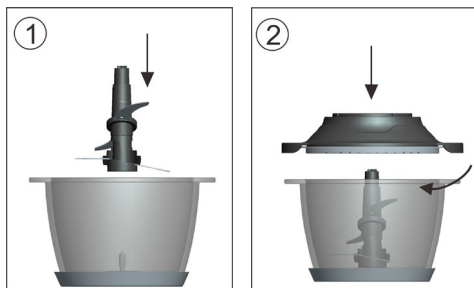
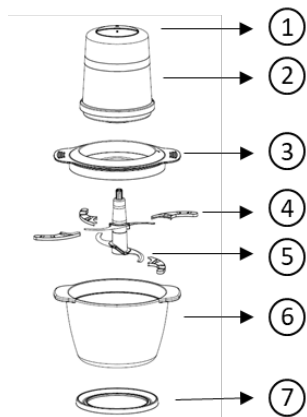
Инструкция за употреба

**Чопър R-5110**



**Прочетете внимателно инструкциите, преди да използвате уреда, и ги запазете за бъдещи справки.**

## Описание на уреда



1. Старт бутон
2. Моторно тяло
3. Капак на купатта
4. Ножове
5. Вал
6. Купа
7. Противоплъзгаща основа

## Важни предпазителни мерки



Когато използвате електрически уреди, за да намалите риска от пожар, токов удар и / или нараняване на хора, винаги трябва да се спазват основните предпазни мерки, включително следните:

Трябва да спазвате следните предупреждения за безопасност :

**Внимание:** Ножовете са изключително остри. Работете с тях внимателно.

- Преди да използвате устройството, прочетете внимателно тези инструкции.
- За да се предпазите от токов удар, не поставяйте кабела, щепсела или уреда във вода или друга течност.
- Необходимо е наблюдение, когато някой уред се използва от деца или в близост до деца.
- Този уред не е предназначен за употреба от лица (включително деца) с намалени физически, сензорни или умствени способности или липса на опит и знания, освен ако не са инструктирани относно използването на уреда от лице, отговорно за тяхната безопасност.
- Изключете щепсела от контакта, когато не се използва и преди почистване.
- Не работете с уред с повреден кабел или щепсел, в случай на неизправност на уреда или ако уредът е повреден по някакъв начин.
- Използването на аксесоари за аксесоари, които не се препоръчват от производителя, може да причини неизправности.
- Не използвайте уреда на открито.
- Не оставяйте кабела да виси над ръба на масата или плота или да докосва горещи повърхности.

- Не поставяйте уреда върху или в близост до горещ газ или електрическа горелка или в загрята фурна.
- Този продукт е предназначен само за домашна употреба. Всяка търговска употреба, неподходяща употреба или неспазване на инструкциите, производителят не поема отговорност и гаранцията вече не е валидна.
- Не използвайте уреда, ако някоя част е счупена.
- Не поставяйте уреда, хранващия кабел или щепсела във вода или друга течност.
- Уверете се, че капакът е здраво поставен на място, преди да използвате уреда.
- Никога не поставяйте съставките в контейнера на ръка и докато уредът се използва. Винаги използвайте буталото.
- Ножът и дисковете са остри. Работете внимателно. Да се съхранява на място, недостъпно за деца.
- Уверете се, че капакът е здраво заключен на място, преди да използвате уреда.
- Ако хранващият кабел или щепселът са повредени, не използвайте уреда.
- За ваша собствена безопасност, моля, използвайте само оригиналните аксесоари и резервни части, които са подходящи за вашия уред.
- Никога не сваляйте капака, докато ножът не спре напълно.
- Този уред е предназначен за обработка на малки количества. Не превишавайте количествата, посочени в тези инструкции за употреба.
- Не използвайте този уред за смесване на лепилна храна или вещество.
- Не използвайте уреда за различна от предвидената употреба.
- За ваша безопасност този уред отговаря на стандартите, наредбите и директивите на уреда за ниско напрежение, електромагнитна съвместимост, околна среда и др..
- Деца, които се наблюдават, за да не играят с уреда.
- Изключете уреда и изключете хранването, преди да смените аксесоарите или да приблизите части, които се движат в употреба.

## Запазете тези инструкции

### Преди първа употреба

- Преди да използвате този уред за първи път, измийте купата и острието в пяна вода и изсушете добре, всички тези части са безопасни в съдомиялна машина, избършете модула на двигателя с влажна кърпа, не потапяйте модула на двигателя във вода..

### Начин на употреба

#### Мелене и пасиране

- Поставете купата върху плот или друга равна повърхност, след което плъзнете ножа надолу върху вала в купата (фиг. 1). Внимавайте да не докосвате ножа тъй като то е изключително остро.
- Поставете продуктите в купата, вижте ръководството за продуктите.
- Поставете капака на купата върху купата, след което поставете моторния модул върху купата (фиг. 2), релефът на капака на купата е свързан нагоре с отвора на модула на двигателя, подравнявайки зъбчета на моторния блок към заключващите процепи на купата докато блокът на двигателя се заключи.
- Включете захранващия кабел, лявата ръка дръжте модула на двигателя, след това дясната ръка натиснете и задръжте импулсния бутон, за да обработите.
- Забележка: Този продукт има импулсен бутон. Избягвайте да работите непрекъснато в този режим за период над 30 секунди. колкото по-дълъг, толкова по-фина е текстурата. За едро нарязани храни използвайте къси импулси.
- Уверете се, че ножа е спрял да се върти напълно, преди да свалите капака на купата. Изключете уреда. Извадете модула на двигателя и хванете пластмасовата част на ножа. внимателно издърпайте модула на пова. Извадете купата и изпразнете преработената храна. Не използвайте купа за съхранение на храна.

## Храна за бебета

### Смесване или пасиране на сготвена храна:

- Накълцайте продуктите на малки парченца, добавете малко бульон (месо или зеленчуци) и разбъркайте съставките с импулси. За да смесите продуктите, натискайте бутона за стартиране непрекъснато, докато достигнете желанния резултат.

### За плодови пюрета:

- Нарезете плодовете на ситно, добавете малко мляко, вода или сок и разбъркайте съставките с импулси. За да смесите плодовете, натиснете бутона за стартиране непрекъснато, докато достигнете желанния резултат.



**Внимание:** Максималното време на обработка не трябва да надвишава 10 секунди непрекъсната употреба. За да постигнете по-малко време за обработка, използвайте уреда с импулси и междинни 10 секунди паузи.

## Обработка на големи количества продукти

Ако искате да смесите или нарежете по-големи количества, нарежете на малки парчета, затворете капака и натиснете бутона.

Food type	Operation guide
Хляб	Нарежете правилното количество хляб на малки парченца, препоръчително е да използвате скорост 1 impulse за нарязване, да работите за 10 секунди, да почивате 1 минута за един цикъл и да изпълните няколко цикъла, докато се постигне задоволителен ефект на нарязване;
П л о д о в е и зеленчуци (от консерва,сготвени)	Сложете до 120 g храна, препоръчително е да използвате скорост1 impulse за нарязване, да работите за 10 секунди, да почивате 1 минута за един цикъл и да изпълните няколко цикъла, докато се постигне задоволителен ефект на гъста каша;
Прясна целина или други листни зеленчуци	Поставете подходящо количество храна, за да бъде добре почистено и изсушено, препоръчително е да използвате скорост1 pulse за къпане, да работите за 10 секунди, да почивате 1 минута за един цикъл и да изпълните няколко цикъла, докато се постигне задоволителен ефект на нарязване;
Ядки	Сложете до 120 g храна, препоръчително е да използвате скорост2 pulse за нарязване, да работите за 10 секунди, да почивате 1 минута за един цикъл и да изпълните няколко цикъла, докато се постигне задоволителен ефект на гъста каша;
Бисквити	Сложете до 120 g храна, препоръчително е да използвате скорост2 pulse за нарязване, да работите за 10 секунди, да почивате 1 минута за един цикъл и да изпълните няколко цикъла, докато се постигне задоволителен ефект на гъста каша;

Прясно телешко на парета 60mm*20mm*20mm	Сложете до 120 g храна, препоръчително е да използвате speed2 pulse за нарязване, да работите за 10 секунди, да почивате 1 минута за един цикъл и да изпълните няколко цикъла, докато се постигне задоволителен ефект на гъста каша;
--	--



**Внимание: Не работете с уреда ако е празен.**



**Внимание: Не поставяйте продукти в купата. Преди обработката на продуктите, ги оставете да се охладят за няколко минути.**

### Полезни съвети

Този уред има уникални спецификации като мощен двигател от 400W. Вижте по-долу няколко съвета за най-често използваните.

1. Сирене:  
Перфектно сортира всеки вид сирене (дори меко сирене). Пуснете уреда с импулси, докато постигнете желания резултат.
2. Домати, ядки, лук и др.:  
Нарежете на парчета, пуснете уреда с импулси, докато постигнете желания резултат.
3. Кристална захар:  
За по-добър резултат се уверете, че количеството захар покрива изцяло ножа. Пуснете уреда с импулси, докато постигнете желания резултат.
4. Лед:  
За трошене на лед пуснете уреда с импулси, докато постигнете желания резултат.
5. Бebешка храна:



За смесване и пасиране на готова храна:

- Уверете се, че течните храни (напр. Крем за бебешка храна) не са горещи и количеството не надвишава 1L.
- За нарязване на готвена храна (зеленчуци, месо и др.) И плодове използвайте ножа и пускайте уреда с импулси. За да смесите храната или да направите плодови пюрета, натискайте бутона за стартиране непрекъснато (за няколко секунди), докато постигнете желанния резултат.



**Внимание:** Преди да ядете или сервираете смесена храна, винаги проверявайте за съставки, които може да не са били смесени адекватно.

За по-добри резултати: когато използвате ножа (с твърда храна), моля, уверете се, че количеството съставки покрива напълно първото острие и достига горе под горното острие.

## Почистване и поддръжка

- Първо изключете от захранването.
- За почистване на моторното тяло използвайте само влажна гъба. Никога не го поставяйте във вода или под течаща вода.
- Купата, ножа и капакът могат да се почистват в съдомиялната машина (горна кошница) .

### Спесификации

Напрежение	220-240 V
Честота	50 Hz
Мощност	700 W

**ВАЖНА ИНФОРМАЦИЯ ЗА ПРАВИЛНОТО ИЗХВЪРЛЯНЕ НА ПРОДУКТА В СЪОТВЕТСТВИЕ С ДИРЕКТИВА 2002/96/ЕС.**

В края на експлоатационния живот продуктът не трябва да се изхвърля с домакинските отпадъци.

Необходимо е да се отнесе в специален местен център за разделно събиране на отпадъци или на предлагащ подобна услуга търговец.

Разделното изхвърляне на домакинските електроуреди води до избягване на възможните отрицателни последици за околната среда и здравето, които произтичат от неподходящото изхвърляне, и позволява повторно използване на ценни материали за постигане на значителни спестявания на енергия и ресурси. Продуктът е обозначен със задраскано кошче за отпадъци като предупреждение за разделното му изхвърляне.

