

Rohson[®]

Инструкция за употреба

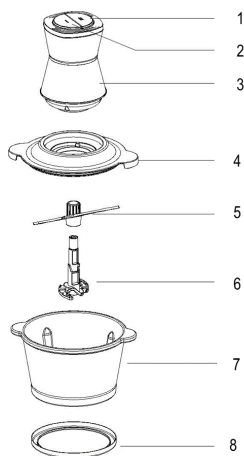
Чопър R-5120

“multimate XL”

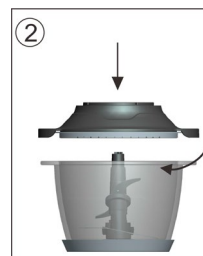
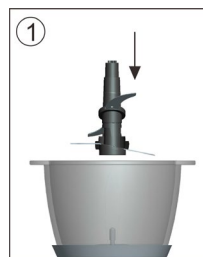


Прочетете внимателно тези инструкции, преди да използвате уреда и ги запазете за бъдеща справка.

Описание на уреда



1. Бутон за скорост 2
2. Бутон за скорост 1
3. Моторно тяло
4. Капак на купата
5. Нож
6. Вал
7. 2L купа
8. Протиплъзгаща основа



Важни предохранителни мерки

- Моля, прочетете внимателно инструкциите, преди да използвате машината за първи път.
- При липса на надзор, поставете машината далеч от децата. Младите деца и хората с увреждания трябва да я използват под наблюдение.
- Моля, проверете номиналното напрежение на машината в съответствие с захранващото напрежение на домакинството.

Всяка грешка в свързването ще направи гаранцията невалидна.

- Уредът е подходящ само за използване на закрито.
- Моля, издърпайте щепсела и след това измийте машината след употреба.
- Ако машината е повредена или не работи, моля, свържете се със сервизния център.
- Не потапяйте електрически уреди, проводници и щепсели във вода или други течности.
- Не закачайте проводници на място, където децата могат да ги достигнат.
- Захранващият кабел трябва да се държи далеч от източника на топлина и острите ръбове.
- За ваша безопасност, **ИЗПОЛЗВАЙТЕ САМО** частите, които сме оборудвали с машината.
- Не използвайте пръстите си и няма вилица, лъжица, нож или друга посуда.
- Приставката може да бъде свалена, когато уредът е спрял напълно.
- Не поставяйте кухненски прибори (лъжица, лопата, ...) в стъклената купа.
- Аксесоарите трябва да се използват на свой ред.
- Внимателно боравете с металното острие и диска: те са много остри.
- Острието трябва да се отстрани преди изпражнение на остатъка от купата.
- Не докосвайте части, когато се движите.
- Не работете с електрическата машина без товар.

- Ако захранващият кабел е повреден, той трябва да бъде сменен от производителя, неговия сервизен агент или подобно лице, за да се избегне опасност.
- Този уред не е предназначен за използване от лица (включително деца) с намалени физически, сетивни или умствени способности или липса на опит и знания, освен ако те не са отговорни за надзора или ръководството за използването на уреда за тяхна безопасност.
- Децата трябва да бъдат наблюдавани, за да се гарантира, че те не играят с електрически машини.
- За да изключите захранващия адаптер, ако никоий не сглобява, разглобява или почиства.
- Децата нямат право да използват оборудване без надзор.
- Острието на дръжката, стъклото трябва да бъде внимателно при почистване.

Запазете инструкциите за бъдещи справки

- Преди първа употреба почистете различните части на уреда.

Начин на употреба

Смесване и пасиране

- Поставете ножа върху вала в купата (фиг.1). Изсипете съставките и заключете капака (фиг.2).
- Поставете моторния блок върху куупата, като го завъртите леко.
- Включете уреда в контакта и натиснете бутона за стартиране, като едновременно държите уреда за моторния блок.
- В края на подготовката отпуснете бутона, изключете уреда от контакта и изчакайте, докато ножовете се спрат напълно.
- Извадете моторното тяло, капака и ножа, за да излеете препарата.

Мах. Капацитет и време за работа

Месо: Мах 500 g



Внимание: Максималното количество приготвена храна като свинско, месо, пържола и др.е 500 г с време на работа 15 секунди, а всеки интервал от време на използване е около 2 минути. След това дръжте машината на стайна температура.

Начин на употреба

1. Поставете подложката на дъното на купата.
2. Поставете стъклената купа върху плоска повърхност.
3. Свалете защитната втулка на острието и поставете ножа в стъклената купа.
4. Добавете продуктите и моля, обърнете внимание на указанията.
5. Нарезете продуктите на парчета с размер 1-2 см.
6. Не слагайте в уреда, като кафе на зърна, кубчета лед, подправки или шоколад, в противен случай ще повредите острието.
7. Поставете капака върху купата.
8. Поставете моторното тяло върху купата.
9. Хостът ще съвпада правилно на 2 места.
10. Включете, натиснете бутона 1 или бутон 2 (според храната трябва да изберете бутона, ключ за избор на мека храна 1, ключ за избор на твърда храна 2).
11. Ако машината работи бавно, извадете част от сместа и продължете пакетната обработка.
12. Ако е необходимо, спрете и свалете машината.
13. Извадете щепсела и извадете монтажа.

Таблица за продукти

Продукт	Мах.капацитет	Време за работа	Подготовка
Месо	500g	3	Извадете костта, нарежете месото на парчета с размер 1-2 см
Кимион (подправки)	80g	1	Обелете преди нарязване
ядки (бадеми)	500g	3	Махнете люспата
сирене	150g	2	Нарежете на парчета от 1 до 2 мм
хляб	120g	1	Нарежете на парчета от 1 до 2 мм
Варени яйца	8 pcs	1	половин или четвърт (в зависимост от размера)
морков (лук)	400g	3	Нарежете на парчета с големина 2mm



Внимание: НЕ РАБОТЕТЕ С УСТРОЙСТВОТО КОГАТО ПРАЗНО.



Внимание: НЕ СЛАВАЙТЕ ГОРЕЦИ СЪСТАВКИ В КУПАТА. ПРЕДИ ПОДГОТОВКА НА ХРАНАТА, ОСТАВЕТЕ ХРАНАТА ДА СЕ ОХЛАЖДА ЗА НЯКОЛКО МИНУТИ.

Съвети

Този уред има уникални спецификации като мощен мотор от 700 W. По -долу ще намерите няколко съвета за най -често използваните.

1. Сирене:

Перфектно нарязва всеки вид сирене (дори меко сирене). Пуснете уреда с импулси, докато достигнете желания резултат.

2. ДОМАТ, ЯДКИ, ЛУК и др.:

Нарежете на парчета, пуснете уреда с импулси, докато достигнете желания резултат.

3. Кристална захар:

За по -добър резултат, уверете се, че количеството захар покрива изцяло острието. Пуснете уреда с импулси, докато достигнете желания резултат.

4. Лед:

За трошене на лед пуснете уреда с импулси, докато достигнете желания резултат.

5. Бebешка храна:

За да смесите или пасирате храната:

- Уверете се, че течните храни (например крем за бeбешка храна) не са горещи и количеството не надвишава 1,2 л.
- За нарязване на варени храни (зеленчуци, месо и др.) И плодове, използвайте ножовете и пуснете уреда с импулси. За да смесите храната или да направите плодови пюре, натискайте бутон за стартиране непрекъснато (за няколко секунди), докато достигнете желания резултат.



Внимание: Преди да ядете или сервираете смесена храна, моля, винаги проверявайте за съставки, които може да не са смесени адекватно.

За по -добри резултати: когато използвате остриета (с твърда храна), уверете се, че количеството съставки покрива изцяло първото острие и достига точно под горния нож.

Почистване и поддръжка

- Извадете щепсела от контакта.
- Избършете моторното тяло с влажна кърпа и го подсушете.
- Всички аксесоари могат да се мият:
- Измийте с вода и препарат. Бъдете много внимателни, когато работите с остриета от неръждаема стомана, за да не се нараните.

- **съхранение:** Сглобете машината, захранващият кабел навива на моторното тяло.

Спесификации

Напрежение	220-240 V
Честота	50 Hz
Мощност	500 W

Внимание:

Не разглобявайте ножа и не го поставяйте в стъклото по избор: неправилната операция може сериозно да повреди продукта.

Какво трябва да направите, ако уредът ви не работи?

Проверете:

Захранването.

Дали моторното тяло е правилно инсталиран в четирите позиции на капака.

Инсталиран неправилно.

Вашият уред все още не работи?

Свържете се със сервиза.

ВАЖНА ИНФОРМАЦИЯ ЗА ПРАВИЛНОТО ИЗХВЪРЛЯНЕ НА ПРОДУКТА В СЪОТВЕТСТВИЕ С ДИРЕКТИВА 2002/96/ЕС.

В края на експлоатационния живот продуктът не трябва да се изхвърля с домакинските отпадъци.

Необходимо е да се отнесе в специален местен център за разделно събиране на отпадъци или на предлагач подобна услуга търговец.

Разделното изхвърляне на домакинските електроуреди води до избягване на възможните отрицателни последици за околната среда и здравето, които произтичат от неподходящото изхвърляне, и позволява повторно използване на

ценни материали за постигане на значителни спестявания на енергия и ресурси. Продуктът е обозначен със задраскано кошче за отпадъци като предупреждение за разделното му изхвърляне.

