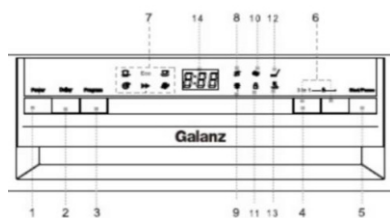


BG

Инструкция за Съдомиялна DFX45CH96S Finlux



- 1 Ключ за захранване
- 2 Таймер
- 3 Избор на програми
- 4 Бутон 3в1
- 5 Бутон Start/Pause
- 6 Детска защита
- 7 Индикатор за избрана програма
- 8 Индикатор за сол
- 9 Индикатор за изплакване
- 10 Индикатор за избор на таблетка 3в1
- 11 Индикатор за активирана детска защита

- 12 Индикатор за измиване
- 13 Индикатор за сушене
- 14 Дисплей

- Използвайте съдомиялната само в домашни условия за измиване на домакински съдове. Всяка различна употреба е забранена.
- Никога не поставяйте съдове с остатъци от разтворител в съдомиялната поради опасността от взрив. Също така в съдомиялната не могат да бъдат измивани съдове, които съдържат пепел, восък или смазочни материали.



ВНИМАНИЕ!

Ножове и други остри предмети трябва да бъдат разполагани с върховете надолу в кошницата за прибори или водоравно в другите кошници.

Указания за безопасност

Общи

- Прочетете инструкциите за работа и ги съхранявайте на безопасно място!
- Никога не използвайте съдомиялната за никакви други цели, освен изложените в тези инструкции за работа.
- Не зареждайте вратата на съдомиялната или кошниците на съдомиялната с нищо друго освен съдове.
- Никога не оставяйте вратата на съдомиялната отворена, тъй като някой може да се спъне в нея.
- Използвайте само препарат за съдомиялна!
- Този уред може да бъде използван от деца на 8 години и по-големи, както и от хора с намалени физически възможности, умствени способности, загуба на паметта или липса на опит и познания. Тези лица трябва да бъдат под надзор, когато използват уреда или да разполагат с указанията относно начина на употреба на уреда и да разбират рисковете, които могат да възникнат. Почистването на уреда не трябва да бъде извършвано от деца без надзор.
- Децата трябва да бъдат наблюдавани, за гарантиране, че не си играят със съдомиялната.
- Повредени захранващи кабели трябва да бъдат сменени само от квалифициран електротехник.

Монтаж

Вижте раздел Указания.

Безопасност за деца

- Винаги включвайте съдомиялната незабавно след добавяне на препарат.
- Дръжте децата далеч от съдомиялната, когато вратата е отворена. Вътре може да остане известно количество препарат!
- Не позволявайте на деца да използват или играят със съдомиялната. Бъдете особено бдителни, когато вратата е отворена.



ВНИМАНИЕ!

Децата трябва да бъдат под надзор - препаратът за съдомиялна е корозивен!

Съхранение за зимата/транспорт

- Съхранявайте съдомиялната на място, където температурите остават над точката на замръзване.
- Избягвайте транспорт на дълги разстояния в много студено време.
- Транспортирайте съдомиялната изправена или лежача върху гърба си.

Функция за защита от преливане

Защитата от преливане започва да изпомпва уреда и изключва подаването на вода, ако нивото на водата в

съдомиялната превиши нормалното ниво. Ако защитата от преливане е задействана, изключете подаването на вода и се обадете на сервизния отдел.

Опаковъчни материали

Моля сортирайте отпадъчните материали съгласно местните разпоредби.

Изхвърляне

- Когато съдомиялната достигне края на експлоатационния си срок и трябва да бъде бракувана, тя трябва незабавно да бъде направена неизползваема. Издърпайте навън хранящия кабел и го отрежете възможно най-късо.
- Съдомиялната е произведена и етикетирана за рециклиране.
- Свържете се с местните власти за информация относно това къде и как вашата съдомиялна трябва да бъде правилно рециклирана.

Свържете се с местната служба по водоснабдяването, за да проверите твърдостта на водата във вашия регион.

Регулиране на омекотителя за вода

Глава Настройки на страница 9 описва как да регулирате омекотителя за вода.

Напълнете със сол

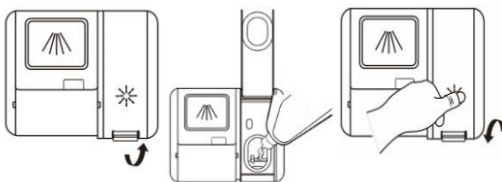
Преди да започнете да използвате съдомиялната с омекотител за вода трябва да напълните отделението за сол със сол, за да може входящата вода да бъде омекотявана автоматично. Използвайте едрозърнеста сол или специална сол за съдомиялна.

3 След това затворете капака

⚠ ВНИМАНИЕ!

За да избегнете петна от ръжда, незабавно след до-
бавянето на сол трябва да бъде стартирана програма
за измиване.

Никога не наливайте препарат за съдомиялна в отделе-
нието за сол. Това унищожава омекотителя за вода!



Преди миене на съдове за първи път



Омекотител за вода

За да постигнете добри резултати при измиването на



Индикатор за зареждане със сол

Първия път постъпете по следния начин:

- 1 Развийте капака както е показано на илюстрацията.
- 2 Поставете доставената със съдомиялната фуния в отвора за пълнене на отделението за сол. Първо, налейте около 1 l вода.
- 3 След това прибавете солта, максимум 1,5 kg, докато отделението се напълни.
- 4 Избършете всяко излишно количество сол, така че капакът да може да бъде сигурно завинтен.
- 5 Включете програма, за да гарантирате, че всяко попаднало в съдомиялната количество сол е отмито.

съдове, съдомиялната се нуждае от мека вода (вода с ниско съдържание на минерали). Твърдата вода оставя бял слой по съдовете и съдомиялната.

Твърдостта на водата се определя според следващите скали: Немската скала за твърдост на вода (°dH) и френската скала за твърдост на вода (°fH). Вода от водопроводната мрежа с твърдост превишаваща 6°dH (9°fH) трябва да бъде омекотявана. Това се извършва автоматично с помощта на вграден омекотител за вода. За да може омекотителят да работи правилно, той трябва да бъде регулиран според твърдостта на водата от водопроводната мрежа.

Когато има нужда от добавяне на сол, горепосоченият символ светва на дисплея.

Когато солта свърши, развийте капака и напълнете отделението със сол. Водата е необходима само първия път! Избършете до чисто и затегнете. Включете програма, за да гарантирате, че всяко попаднало в съдомиялната количество сол е отмито.

След допълването е възможно да измине известно време, преди символът да изчезне.

Допълване с препарат за гланц

Изсушаването е по-бързо и постигнатият резултат е подобър, ако използвате препарат за гланц. Също така ще постигнете по-добър резултат от измиването с прозрачни съдове без петна.

- 1 Отворете капака на отделението за препаратата за изплакване, като повдигнете дръжката.
- 2 Налейте препаратата за изплакване в диспенсера, като внимавайте да не прелее.

Индикатор за допълване с препарат гланц Когато има нужда от добавяне на препарат за гланц, горепосоченият символ светва на дисплея.

След допълването е възможно да измине известно време, преди символът да изчезне.

Настройване на дозирането на препарат за гланц

Тъй като препаратът за гланц е предназначен за използване в автоматични програми, е важно да се настрои дозирането на препарат за гланц.

Увеличете дозирането на препарат за гланц:

- Ако по съдовете има следи от вода.

Намалете дозирането на препарат за гланц •

Ако по съдовете има леплив бял/син слой.

- Ако съдовете са на ивици.
- Натрупване на пяна. Ако използваната вода е много мека, препаратът за гланц може да бъде разреден в съотношение 50:50 с вода.

Икономично измиване

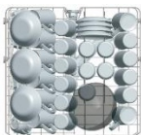
- Не включвайте съдомиялната, докато не е напълнена изцяло, за да пестите енергия.
- Не изплаквайте под течаща вода. Просто остържете големите остатъци храна преди да напълните съдомиялната.
- Изберете щадящ околната среда препарат. Прочетете декларацията за природната среда върху опаковката!
- Ако съдовете са само леко мръсни, можете да изберете програма с ниска температура.
- Най-добри резултати на изсушаване се постигат, ако отворите леко вратата след приключване на програмата. (Ако съдомиялната е вградена, околните шкафове трябва да бъдат устойчиви на всякаква кондензация.)

Деликатни съдове

Миенето на някои кухненски съдове в съдомиялна не е безопасно. Това може да е така поради редица причини. Някои материали не могат да издържат на силно нагряване, други могат да бъдат повредени от препаратата за измиване.

Горна кошница

Поставяйте чаши, купи, купички, плоски и дълбоки чинии в горната кошница. Всички мръсни повърхности трябва да са обърнати надолу! Чашите за вино се поставят върху рафта за чаши за вино, а ножовете се поставят в поставката за ножове отдясно (ако има такава).

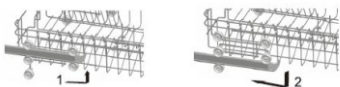


Горна кошница

Поставяйте чаши, купи, купички, плоски и дълбоки чинии в горната кошница. Всички мръсни повърхности трябва да са обърнати надолу! Чашите за вино се поставят върху рафта за чаши за вино, а ножовете се поставят в поставката за ножове отдясно (ако има такава).

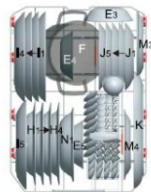
Вдигане и спускане на горната кошница

Височината на горната кошница може да бъде регулирана, за да се направи повече място за големи съдове както на горната, така и на долната кошница. Височината на горната кошница може да бъде регулирана, като повдигнете кошницата на погорна позиция или натиснете нагоре дръжката, за да свалите надолу кошницата, вижте как на илюстрацията по-долу:



Долна кошница

Поставяйте чинии, плоски чинии, съдове за сервиране, тенджери и прибори (в кошницата за прибори) в долната кошница.



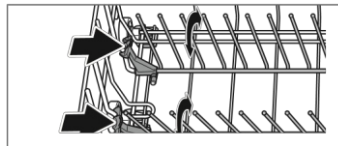
Кошница за прибори

Поставяйте приборите с обърнати надолу дръжки, с изключение на ножовете, и ги разпръснете възможно най-много. Уверете се, че лъжиците не са прилепени една в друга.

Поставяйте кошницата за прибори в долната кошница.

Сгъваема кошница

Сгънете надолу сгъваемата кошница (подпорите за чинии), когато миете тенджери. Освободете сгъваемата кошница, натискайки заключалката навътре, преди да регулирате положението ѝ.

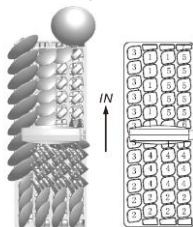


БЕЛЕЖКА!

Поставяйте съдовете в машината, така че водата за изплакване да се оттича от тях; това е особено важно за пластмасови съдове.

Проверете дали пръскащите рамене могат да се въртят свободно.

Кошниците на прибори и рафт за вилици



Приборите за хранене трябва да се поставят в кошницата за прибори с дръжки отдолу. Ако кошницата има странични кошници, лъжицата трябва да се зарежда индивидуално в подходящите гнезда, особено дългите прибори трябва да се поставят в хоризонтално положение от предната страна на горната кошница.

Таблетки за съдомиялна

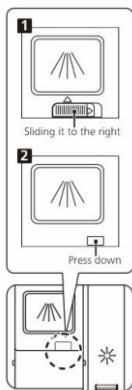
Разполовете таблетката, ако е трудно да затворите капака на диспенсъра. Съществува риск препаратът да не бъде освобождаван правилно, ако капакът е затегнат и няма да се отвори правилно.

Използване на съдомиялната

Пълнене на диспенсера за препарат за измиване

Изберете начин на отваряне спрямо реалната ситуация.

1. Отворете капачето, като плъзнете езичето за освобождаване.
2. Отворете капачето, като натиснете надолу езичето за освобождаване.



Добавете препарат в по-голямото отделение (A) за основния цикъл на миене.

За по-добро измиване, особено ако съдовете и приборите са силно замърсени, налейте малко количество препарат във вратичката. Допълнителното количество препарат ще се използва по време на цикъла на предварително измиване.

БЕЛЕЖКА!

Таблетките за съдомиялна не се препоръчват за кратки програми (по-малко от 75 минути). Вместо това използвайте препарат за съдомиялна на прах или течен.

3 в 1 / Комбинация от препарати

Прочетете внимателно указанията за употреба на тези продукти. Ако нещо е неясно, свържете се с производителя на препарата.

Глава Настройки описва как да задействате ТАВ (3 в 1/Комбинация от препарати). Отбележете си, че солта трябва да бъде поставяне в отделението за сол. Ако не сте доволни от резултатите от измиването или изсушаването, изключете опцията ТАВ (3 в 1/Комбинация от препарати) и допълнете със сол, препарат и препарат за гланц. Вижте глава Преди миене на съдове за първи път.

Ключът за захранване

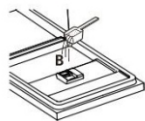
Натиснете и задръжте ключа за захранването докато дисплеят светне.



P PROGRAMS - Изберете програма

Натиснете програматора един или повече пъти, докато символът на желаната програма е активиран.





Затворете капачето, като го плъзнете напред и след това го натиснете надолу.



Силно замърсени

Програма за много мръсни съдове, като например тигани, тенджери и съдове за фурна. Също така идеална за ситуации, при които изискванията за хигиена са особено високи, като например, когато миете в съдомиялната бебешки бутилки и дъски за рязане. Ако тези съдове не напълват напълно съдомиялната, можете да добавите чинии или други подобни.

ЕСО Еко измиване

Тази програма е предназначена за почистване на нормално мръсни съдове и е най-ефективната програма по отношение на съчетания разход на енергия и вода.



Light Леко замърсени

Тази програма е предназначена за почистване на нормално мръсни съдове, които са чувствителни към по-висока температура на водата,



Програма един час

Бърза програма за леко изсъхнали остатъци от храна. (Тази програма не е предназначена за загоряла храна, като например съдове за фурна.)



Rapid

Тази опция съкращава времето на програмата, но използва повече енергия и вода.



Pre-Rinse Pre-Rinse

Допълнително изплакване, използва се за наkisване на съдовете.

Включване на съдомиялната

Затворете вратата, за да включите съдомиялната. Ако ключа за захранване е включен, съдомиялната ще се включи автоматично, когато вратата бъде затворена.

TIME - Оставащо време

След като сте избрали програма и опции е показано времето за приключване на програмата при последното ѝ изпълнение.

Спиране или смяна на програма

Ако желаете да смените програмата след включване на съдомиялната, отворете вратата, след което натиснете и задръжте ключа за захранване докато дисплеят се изключи. Добавете още препарат, ако капакът на диспенсъра за препарат се е отворил. След това натиснете ключа за захранване, изберете нова програма и затворете вратата.

Желаете ли да добавите още съдове?

Отворете вратата. Съдомиялната спира автоматично. Добавете съдовете, затворете вратата и съдомиялната. След малко, съдомиялната възобновява изпълнението на програмата.

Как да постигнете най-добрите резултати при изсушаване

- Напълнете съдомиялната докрай.
- Поставете съдовете в машината, така че водата за изплакване да се оттича от тях; това е особено важно за пластмасови съдове.
- Допълнете с препарат за гланц или увеличете дозиранието на препарат за гланц.
- Включете опцията Екстра сушене.
- Отворете леко вратата след като програмата приключи.
- Оставете съдовете да се охладят, преди да изпразните съдомиялната.

След приключване на програмата

Съдомиялната се изключва автоматично след края на програмата. Затваряйте крана за вода след всяка употреба.

Ако съдомиялната бъде изключена
чрез ключа за захранване или
прекъсване на
електрозахранването

Ако програмата за измиване не е била
завършена, изпълнението на прекъснатата
програма се възобновява, когато
електрозахранването бъде възстановено.

Таблица с програми (EN50242)

Таблица с програми (EN60436)

PROGRAMS - Програма	Препарат, отделение 1 / 2 (мл)	Температура	Разходни стойности ¹⁾		
			Време на измиване (мин)	Електроенергия (прибл. kWh)	Разход на вода (л)
Силно замърсени	3/14 или 3 в 1 таблетка	62 °C	170	1.20	16.4
Еко	3/14 или 3 в 1 таблетка	46 °C	240	0,704	10

Леко замърсени	12 или 3 в 1 таблетка	45 °C	82	0.76	10
Програма един час	3/12	60 °C	60	0.84	10
Rapid	10	45 °C	40	0.600	6.6
Pre Rinse			13	0.01	3.6

Преди да използвате машината за първи път

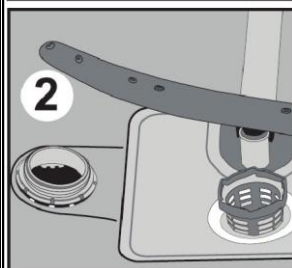
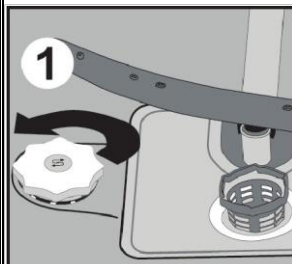
- Проверете дали стойностите на електрозахранването и водоснабдяването отговарят на стойностите, посочени в инструкциите за инсталиране на машината.
- Отстранете опаковъчния материал от вътрешността на машината..
- Настройте омекотителя за вода.
- Добавете 1 кг. соли в отделението за соли и долейте чешмяна вода до нивото за преливане.
- Напълнете отделението за препарата за изплакване.

ПОДГОТОВКА НА МАШИНАТА ЗА УПОТРЕБА

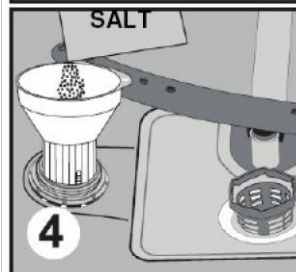
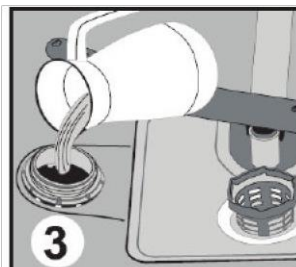
Значение на декалцификацията на водата

За добро измиване на съдовете, миялната машина се нуждае от мека, т.е. по-малко варовита вода. В противен случай по съдовете и вътрешността на машината ще останат варовикови остатъци. Това ще се отрази негативно на машината, сушенето и бляскавото изпълнение. Когато водата преминава през системата за омекотяване, йоните, виновни за твърдостта, се отстраняват от водата, водата достига мекотата, която е нужна, за да се получи по-добро миене. В зависимост от нивото на твърдост на постъпващата вода, йоните, които са причина за твърдостта на водата, се натрупват бързо вътре в системата за омекотяване. Ето защо системата за омекотяване трябва да се захранва, така че да работи със същата производителност и по време на следващото миене. Поради тази причина се използват соли.

Пълнене със соли



Използвайте соли, специално използвани за употреба в миялни машини. За да поставите соли, първо свалете долната кошница и след това отворете капачката на отделението за соли, завъртайки го обратно на часовниковата стрелка. **1** **2** Първо напълнете Отделението с 1 кг сол и вода **3** до ниво на преливане. При наличие, използвайте включената в доставката фуния **4**, която ще улесни пълненето; поставете отново капачката и затворете отделението. Когато



индикаторът за липса на соли светне (около между 20-я и 30-я цикъл в зависимост от твърдостта на водата) добавете соли в машината до запълване (около 1 кг). **Напълнете отделението** за соли с **вода само при първото** използване. Препоръчваме ви да използвате соли на малки зърна или прах. Не използвайте трапезна сол в машината. В противен случай

функционирането на отделението за соли може да се влоши с времето. При стартиране на вашата машина, отделението за соли се пълни с вода. Поради тази причина сложете соли преди стартиране на машината. По този начин преливащите соли незабавно се почистват чрез измиване. Ако не възнамерявате да миете съдовете непосредствено след поставяне на солите, включете кратка програма



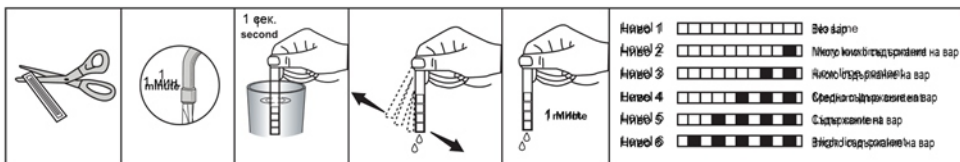
на миене с празна машина, за да избегнете каквато и да е повреда (за избягване на корозия) на машината поради преливане на соли при зареждане на отделението за соли.



Тестова лента

Ефективността на миене на вашата машина зависи от мекотата на чешмяната вода. Поради тази причина машината ви е оборудвана със система, която намалява твърдостта във водопровода. Ефективността на миене ще се увеличи, ако системата е настроена правилно. За да видите нивото на твърдост на водата във вашия район, свържете се с местната служба за опазване на водите или установете твърдостта на водата, използвайки тестова лента (при наличие).

Отворете тестовата лента.	Пуснете крана за вода за около 1 мин. Дръжте тестовата лента във водата около 1 сек.	Дръжте тестовата лента във водата около 1 сек.	Разтръскайте тестовата лента, след като я извадите от водата.	Изчакайте 1 мин.	Настройките за твърдост на водата на машината трябва да са съобразени с резултата от тестовата лента.
---------------------------	--	--	---	------------------	---



Регулиране на консумацията на соли

Таблица за настройване на нивото на твърдост на водата

Степен на твърдост на водата	Германски стандарти за твърдост на водата dH	Френски стандарти за твърдост на водата dH	Британски стандарти за твърдост на водата dH	Индикатор за твърдост на водата
1	0-5	0-9	0-6	Лампата за измиване свети.
2	6-11	10-20	7-14	Лампата за край на програмата свети.
3	12-17	21-30	15-21	Бутонът за старт/пауза е включен.
4	18-22	31-40	22-28	Лампата за измиване свети. Лампата за край на програмата свети.
5	23-34	41-60	29-42	Лампата за измиване свети. Бутонът за старт/пауза е включен.
6	35-50	61-90	43-63	Лампата за край на програмата свети. Бутонът за старт/пауза е включен.

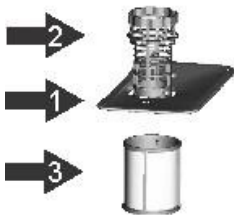
Ако твърдостта на водата, която използвате, е над 90 dF (френска твърдост) или ако използвате кладенчова вода, препоръчително е използването на филтър или уреди за пречистване на вода.

ЗАБЕЛЕЖКА: Заводската настройка за твърдост на водата е 3.

Грижа и почистване

Филтрираща система

Филтърът предотвратява попадането на големи остатъци от храна или други предмети в помпата. Възможно е остатъците да блокират филтъра, в този случай те трябва да бъдат отстранени.



1. Завъртете филтъра обратно на часовниковата стрелка.
2. Повдигнете филтърния патрон нагоре.

Филтърен патрон

Филтърът отстранява ефективно частиците храна от водата за миене, като позволява тя да се рециклира по време на цикъла. За най-добра работа и резултати е необходимо редовно да почиствате филтъра. Поради тази причина е добре да отстранявате големите частици храна, уловени от филтъра, след всеки цикъл на миене, като изплакнете полукръглия филтър и чашката под течеща вода. За да извадите филтъра, дръпнете нагоре дръжката на чашката.

Филтриращата система се състои от филтър за едри частици, плосък (Основен филтър) и микрофилтър (Филтър за фини частици).

1 Основен филтър

Храната и частиците от замърсяване, уловени от този филтър, се пулверизират чрез специални дюзи, разположени върху долното разпръскващо рамо и се изтичат през дренажната тръба.

2 Филтър за едри частици

Големи частици, като например части от кости или стъкло, които е възможно да блокират дренажната тръба, се улавят от филтъра за едри частици. За да отстраните частиците, уловени от този филтър, стиснете леко капачката отгоре на филтъра и я повдигнете.

3 Филтър за фини частици

Този филтър задържа замърсяванията и остатъците от храна в отделението за отпадъци и предотвратява полепването им по съдовете по време на цикъла за миене

БЕЛЕЖКА!

Съдомиялната не трябва да бъде използвана без филтрите да са на местата си!
Резултатите от измиването могат да бъдат повлияни, ако филтърът за едри частици е монтиран неправилно.

Откриване и отстраняване на неизправности

Вид грешка на дисплея Действие

E1 Проблем с отвора за вода Проверете дали кранът за водата е отворен. Проверете дали външният филтър на входния маркуч за водата не е блокиран. Ако проблемът продължава, се свържете със специализиран сервиз.

E2 Подаване на вода, неизправност на входа на водата.

E3 Оттичане на водата, неизправност в оттичането на водата.

E4 Температурен сензор, неизправност в температурния сензор.

E5 Препълване Затворете крана за водата и се свържете със специализиран сервиз.

E7 Нагревателен елемент, необичайно нагряване.

Натиснете който и да е бутон, за да изчистите съобщението за грешка.

Проблем	Възможна причина	Действие
Бутоните не реагират, когато са натиснати.	Натиснали сте бутоните прекалено скоро след отваряне на вратата.	Изчакайте малко и опитайте отново.
	Бутоните са мръсни.	Почистете със сух или леко влажен парцал.
	Вратата е затворена.	Отворете вратата. Бутоните реагират на натискане само, когато вратата е отворена.
Вратата не може да се затвори.	Кошниците не са разположени правилно.	Проверете дали кошниците са правилно разположени водоравно.
		Проверете дали съдовете не блокират правилното плъзгане на кошниците на местата им.

Проблем	Възможна причина	Действие
Съдомиялната не стартира.	Вратата не е затворена правилно.	Проверете.
	Отворили сте съдомиялната, за да добавите повече съдове, докато се изпълнява програмата.	Затворете вратата и изчакайте. След малко, съдомиялната продължава програмата.
	Прекъсвачът на верига е изгорял.	Проверете.
	Щепселът не е включен в стенния контакт.	Проверете.
	Кранът за вода е затворен.	Проверете.
	Преливане/течове.	Проверете.
	От съдомиялната се чува бръмчащ звук (дренажната помпа) и не спира, когато ключа за хранване е изключен.	Затворете крана за вода Издърпайте щепсела и се обадете на сервизния отдел.
	Проверете дали опцията Отложен старт не е била избрана.	Натиснете и задръжте ключа за хранване докато дисплеят се изключи, ако искате да изключите опцията Отложен старт. Рестартирайте съдомиялната.
Съдовете не са чисти.	Пръскащите рамене не се въртят.	Демонтирайте раменете и ги почистете.
		Проверете дали съдовете не блокират пръскащите рамене.
	Стар препарат. Препаратът е нетраен продукт.	Избягвайте големи опаковки.
	Неправилно дозиране на препарат.	Дозирайте според твърдостта на водата. Прекалено много или прекалено малко препарат води до лоши резултати от измиването.
	Прекалено слаба програма за измиване.	Изберете по-мощна програма.
	Съдовете са поставени неправилно.	Не покривайте порцелан с големи купи или подобни. Избягвайте да поставяте много високи чаши в ъглите на кошниците.
	Чашите и купичките са паднали по време на програмата.	Разположете съдовете стабилно.
	Филтърът не е монтиран правилно.	Завийте филтъра сигурно на мястото му. Вижте раздел Грижа и почистване.

Проблем	Възможна причина	Действие
Петна по неръждаема стомана или сребро.	Някои хранителни продукти, като например горчицата, майонезата, лимонът, оцетът, солта и салатните сосове могат да оставят следи по неръждаемата стомана, ако бъдат оставени прекалено дълго.	Изплаквайте тези видове хранителни продукти, ако не започвате миенето незабавно. Защо не използвате програмата Изплакване.
	Всяка неръждаема стомана може да остави петна по среброто, ако влезе в допир с него по време на измиване в съдомиялна. Алуминият също може да предизвика петна по съдовете.	Предметите от сребро и неръждаема стомана не трябва да влизат в допир едни с други по време на измиване в съдомиялна.
Петна или тънък слой върху съдовете.	От омекотителя за вода изтича сол.	Проверете дали капакът на отделението за сол е затворен правилно. В противен случай се обадете на сервизния отдел.
	Неправилни настройки на омекотителя за вода.	Вижте раздел Настройки.
	Неправилни настройки на дозирането на препаратите за гланц.	Вижте раздели Преди миене на съдове за първи път и Настройки.
	Празно отделение за сол	Напълнете със сол. Вижте раздел Преди миене на съдове за първи път.
	Използва се 3 в 1 / Комбинация от препарати и настройката ТАВ (3 в 1 / Комбинация от препарати) е включена.	Изключете настройката ТАВ (3 в 1 / Комбинация от препарати) и допълнете със сол и препарат за гланц.
Прекалено висока температура и прекалено много препарат могат да предизвикат увреждане на кристала. За нещастие, това не може да бъде поправено, само предотвратено.	Мийте кристал на ниска температура и с предпазващо количество препарат. Свържете се с производителя на препарата.	
По съдовете има леплив бял/син слой.	Настройките на дозирането на препаратите за гланц са прекалено високи.	Намалете количеството. Вижте раздели Преди миене на съдове за първи път и Настройки. Ако водата от водопроводната мрежа е много мека, може да разределите препаратите за гланц с вода в съотношение 50:50.
Наличие на петна след измиване.	Червилото и чаят могат да бъдат трудни за измиване.	Използвайте препарат с избелващ агент.
Тракащ звук при измиване в съдомиялна.	Съдовете не са разположени правилно или пръскащите рамене не се въртят.	Проверете дали съдовете са разположени правилно. Завъртете пръскащите рамене, за да се уверите, че могат да се въртят.

Проблем	Възможна причина	Действие
В съдомиялната остава вода.	Блокиран дренажен маркуч.	Разхлабете свързката на дренажния маркуч със сифона на мивката. Проверете дали няма полепнали отпадъци. Дали конусовидната част на тръбата е срязана до вътрешен диаметър от най-малко 14 mm?
	Прегъване на дренажния маркуч.	Проверете дали маркучът не е прегънат или силно извит.
	Филтрите са блокирани.	Почистете филтрите за едри и фини частици.
	Отпадъци в дренажната помпа.	Почистете дренажната помпа. Вижте глава Грижа и почистване.
Лоша миризма в съдомиялната.	Замърсявания около уплътненията и в ъглите.	Почистете с почистваща четка и слабо разпенващ се почистващ препарат.
	За продължителен период от време са избирани програми на ниска температура.	Включвайте програмата с по-висока температура веднъж месечно.
Съдовете не са достатъчно сухи.	Мощността на изсушаване е прекалено ниска.	Включете опцията Екстра сушене.
	Съдомиялната не е пълна докрай.	Напълнете съдомиялната докрай.
	Необходимо е допълване с препарат за гланц или дозирането му е настроено прекалено ниско.	Допълнете с препарат за гланц или увеличете дозирането на препарат за гланц. Вижте раздели Преди миене на съдове за първи път и Настройки.
	Използва се 3 в 1 / Комбинация от препарати и настройката ТАВ (3 в 1 / Комбинация от препарати) е включена.	Изключете настройката ТАВ (3 в 1 / Комбинация от препарати) и допълнете със сол и препарат за гланц.
		Отворете леко вратата след като програмата приключи.

16

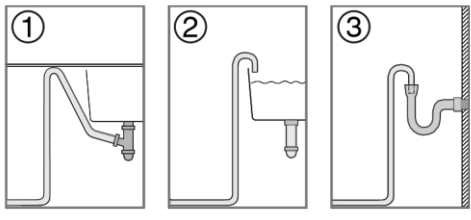
Указания

17

18

БЕЛЕЖКА!

Когато дренажният маркуч е прокаран до свързващ нипел на сифона на мивката (вижте илюстрация 1), моля отбележете си, че маркучът трябва да бъде захванат на същата височина като долната страна на мивката, в противен случай мръсна вода от мивката може да потече обратно в съдомиялната. За други възможности за свързване, вижте илюстрации 2 и 3.



БЕЛЕЖКА!

Ремонти и обслужване, свързани с безопасността или производителността, трябва да бъдат извършвани от квалифициран персонал.

Свързване към водопроводната мрежа

Използвайте само доставения със съдомиялната захранващ маркуч. Не използвайте повторно стари маркучи или други, резервни захранващи маркучи.

Захранващата тръба трябва да бъде оборудвана със спирателен кран. Спирателният кран трябва да бъде лесно достъпен, така че водата да може да бъде спирана, ако съдомиялната тръба да бъде преместена.

След приключване на монтажа, спирателният кран трябва да бъде отворен, за да позволи на налягането да се стабилизира за кратко и за проверка дали всички съединения са без течове.

Свържете към студена вода...

Ако използвате горива или електричество за отопление на дома.

Свързване към електрозахранването

Информация относно свързването към електрозахранването може да бъде открита върху табелката със серийния номер. Тази спецификация трябва да отговаря на електропреносната мрежа.

Съдомиялната тръба да бъде свързвана към заземен контакт.

Електрическият, стенен контакт трябва да бъде разположен извън областта на монтаж, да бъде лесно достъпен след монтирането на съдомиялната. Не използвайте удължител!

Прочетете глава Откриване и отстраняване на неизправности преди да се свързвате със сервизния отдел. Посочвайте данните от табелката със серийния номер при всяка връзка. Включвайте номера на артикула (1) и серийния номер (2).

